



**CE Piscine**

-----

**Commission  
Cohésion sociale,  
Enfance-jeunesse,  
Culture et loisirs**



Mardi 29 avril 2025

# Ordre du jour

## CE Piscine

1/ Présentation des comptes administratifs

## CTG

1/ Bilan d'activité CTG général

2/ Bilan d'activité CTG enfance-jeunesse

3/ Bilan d'activité France services

4/ Partenariat Centre social/CCPCAM dans le projet EVS de l'Aulne

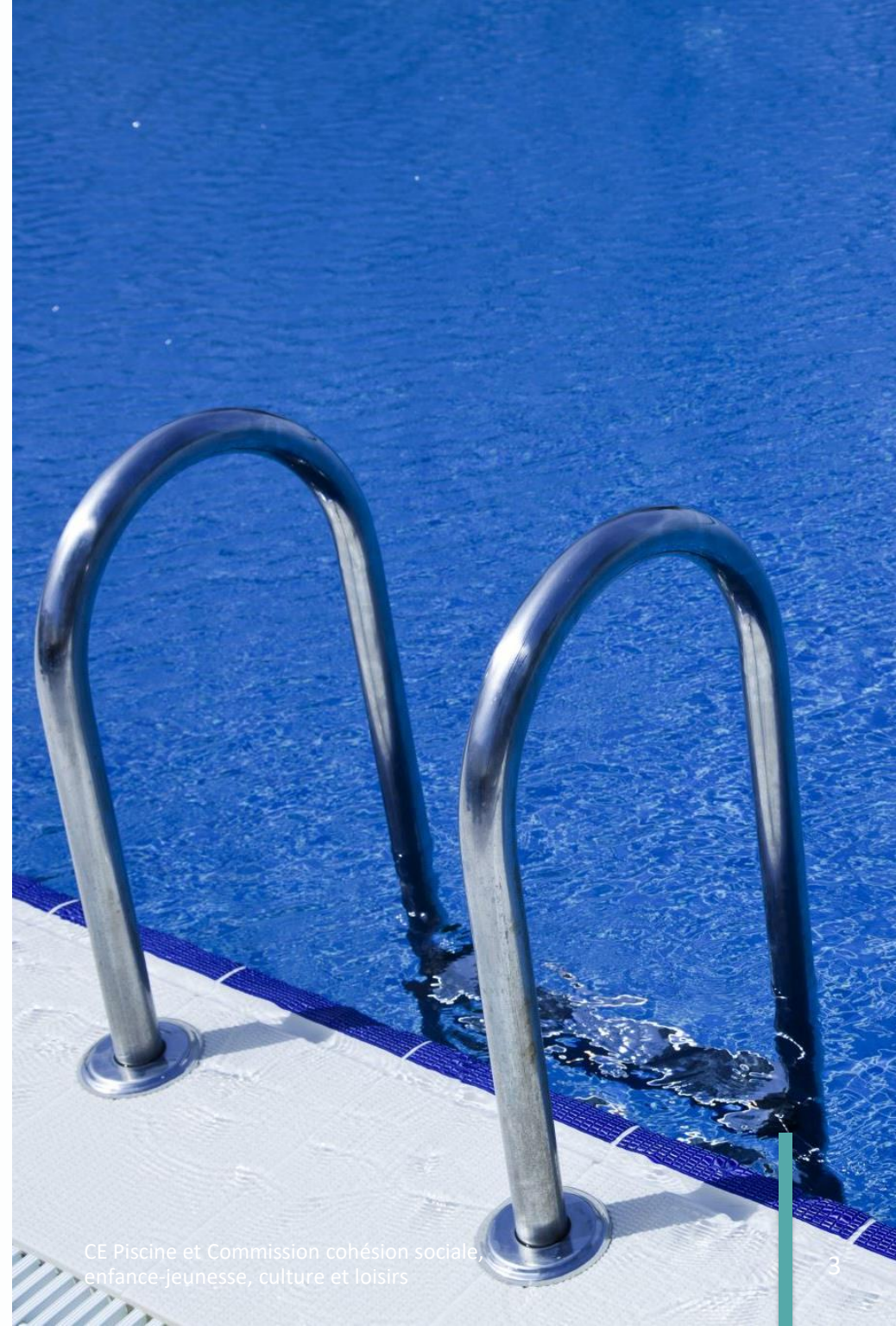
5/ Kaniri : volet scolaire

6/ Informations et questions diverses

- présentation de la nouvelle version On s'lance
- information journée handisport
- information santé environnement : appel à projet

# CE Piscine

## 1/ Présentation des comptes administratifs



## CA PISCINE FONCTIONNEMENT

En € HT	CA 2023	CA 2024	Commentaires
RECETTES TOTALES	309 413,87	321 877,23	Plus de vente (12 000 €)
DEPENSES TOTALES	347 089,43	382 000,69	→Augmentation des charges de personnel+ 25 107 € →Etude assistance à l'exploitation pour 11 514 €
RESULTATS	- 37 675,56	- 60 123,46	Le résultat est négatif pour la 3 -ème année consécutive. Le budget général prend en charges les frais d'entretien du bâtiment, les produits d'entretien, de traitement et tous les fluides pour un montant de 242 000 € en moyenne/an.
RESULTATS avec report	177 845,13	117 721,67	

## CA PISCINE INVESTISSEMENT

En € HT	CA 2023	CA 2024
RECETTES TOTALES	9 372,99	6 528,36
DEPENSES TOTALES	1 238,40	13 688,50
RESULTATS	8 134,59	- 7 160,14
RESULTATS avec report	68 167,33	61 007,19

Achat de matériel d'entretien et de nettoyage

## BUDGET « PISCINE »

<b>A) RESULTAT DE L'EXERCICE</b> précédé du signe + (excédent) ou - (déficit)	- 60 123.46
<b>B) RESULTATS ANTERIEURS REPOTES</b> Ligne 002 du compte administratif N - 1, précédé du signe + (excédent) ou (déficit)	177 845.13
<b>C) RESULTAT A AFFECTER = A + B (hors restes à réaliser)</b>	<b>117 721.67</b>
<b>D) SOLDE D'EXECUTION D'INVESTISSEMENT N-1 (précédé de + ou -)</b> D 001 (besoin de financement) R 001 (excédent de financement)	<b>61 007.19</b>
<b>E) SOLDE DES RESTES A REALISER D'INVESTISSEMENT N-1</b> Besoin de financement Excédent de financement	2 534.10 0
<b>F) EXCEDENT DE FINANCEMENT = D + E</b>	58 473.09

<b>DECISION D'AFFECTATION</b> (Pour le montant du résultat à affecter en C) (ci-dessus) :	<b>117 721.67</b>
<b>1 - AFFECTATION EN RESERVES R 1068 en investissement</b> G) = au minimum, couverture du besoin de financement F	0.00
<b>2 - H) REPORT DE FONCTIONNEMENT R 002</b>	<b>117 721.67</b>

# CTG

## CTG

- 1/ Bilan d'activité CTG général
- 2/ Bilan d'activité CTG enfance-jeunesse
- 3/ Bilan d'activité France services
- 4/ Partenariat Centre social/CCPCAM dans le projet EVS de l'Aulne
- 5/ Kaniri : volet scolaire
- 6/ Informations et questions diverses
  - présentation de la nouvelle version On s'lance
  - information journée handisport
  - information santé environnement : appel à projet



# La coopération cohésion sociale, petite enfance, enfance, jeunesse, parentalité et handicap

## À pour objet :



- d'identifier les besoins prioritaires des communes et de la communauté de communes ;



- de pérenniser et d'optimiser l'offre de service existante, par une mobilisation des cofinancements



- de définir des champs d'intervention à privilégier au regard de l'écart offre/besoins ;



- de développer les actions nouvelles permettant de répondre à des besoins non satisfaits par les services existants.


## Dans le but :

- de penser l'action sociale de façon concertée sur le territoire ;

- faciliter le parcours des enfants, des jeunes et des familles ;

- de garantir un accès aux services pour tous et faciliter l'accompagnement des publics vulnérables

- et soutenir les solidarités, animer la vie sociale et favoriser l'attractivité du territoire



Elle se  
traduit  
par :

---

l'animation d'actions locales ;

---

l'animation d'un réseau  
intercommunal ;

---

la participation à des réseaux  
départementaux et régionaux ;

---

la veille sociale ;

---

et la création et le soutien  
d'actions locales

# 1/ Bilan d'activité CTG général

## Suivi de la CTG et gouvernance



### Temps de concertation en 2024

11 commissions cohésion sociale enfance jeunesse  
culture et loisirs

\*

2 COPILs

\*

1 comité de suivi

\*

2 présentations au lundi communautaire

\*

2 réunions de travail partenarial pour l'évaluation de  
la CTG

# 1/ Bilan d'activité CTG général

## Accès aux droits



### ■ Coordination et suivi du projet France services (cf bilan d'activité à suivre)

Coordination de l'équipe France services

Développement du projet France services

Participation au réseau départemental => temps de travail CDAS/France services organisés pour clarifier les missions de chacun

Articulation avec les autres acteurs (CCAS, CDAS, CLIC,...)

## Action sociale

- **Coordination de l'évènement** semaine des violences intrafamiliales
- Organisation de l'instance multi partenariale
- Participation au groupe de travail de la CPTS
- Edition d'une exposition sur les VIF et mise à disposition aux acteurs du territoire



# 1/ Bilan d'activité CTG général

## Emploi-insertion

- **Accueil sur le territoire et suivi des partenariats avec les structures de l'emploi et l'insertion**
  - => 9 partenaires accueillis
  - => Arrêt du dispositif PLIE porté par Défi Emploi
  - => 2 nouvelles permanences : Relais travail dans le cadre du dispositif Boost Emploi et la Base aéronautique navale de Lanvéoc Poulmic



- **Organisation de deux temps forts multipartenaires**

- **1<sup>er</sup> Job dating métiers du Tourisme et de l'hôtellerie restauration**  
18 entreprises/46 habitants => un lieu agréable et pertinent avec un très bon accueil de l'employeur. Satisfaction des entreprises avec des candidatures qualitativement intéressantes

- **Café rencontre habitants/entreprises**

8 entreprises multi secteurs/une 60aine d'habitants

Un temps de présentation collectif des entreprises puis des temps d'échange individuels



# 1/ Bilan d'activité CTG général

## Personnes-âgées



- **Bilan du dispositif ECLAT** piloté par la CARSAT en lien avec le service habitat de la CCPCAM
- **Suivi du CLIC**  
=> Participation au comité technique du CLIC  
=> Organisation d'un temps de rencontre avec les élus (reporté en 2025)

## Santé

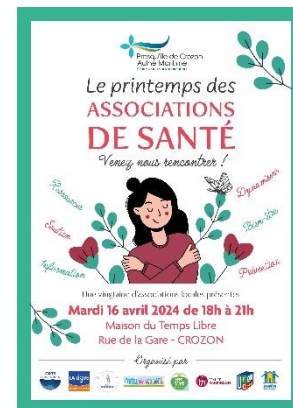
### Suivi des projets du CLS du Pays de Brest

Projets suivis par la commission Santé  
Articulation avec les projets développés dans le cadre de la CTG



### Projets et actions 2024

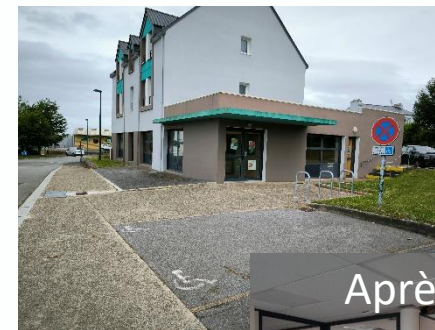
- Printemps des associations de santé
- Consultations délocalisées en addictologies
- Santé environnement – précarité énergétique
- Projet d'unité mobile de prévention
- Diagnostic pour une maison Sport santé itinérante



# 1/ Bilan d'activité CTG général

## Vie sociale

- **Suivi des travaux dans les nouveaux locaux du centre social ULAMIR**
- **Suivi de projet du centre social ULAMIR**  
échange régulier avec la directrice
- **Projet d'espace de vie sociale côté Aulne**  
validation politique pour le développement d'un espace de vie sociale côté Aulne



## Inclusion numérique

Participation au réseau régional organisé par le Hub Bretagne  
Thématique peu traitée durant l'année 2024.



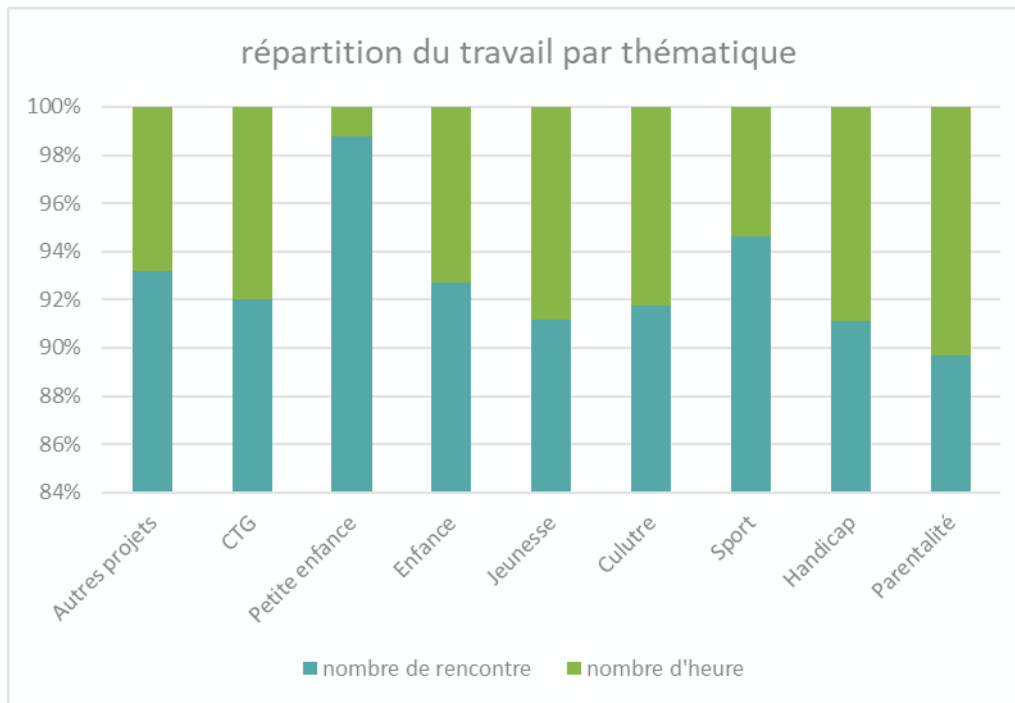
# 2/ Bilan d'activité CTG enfance- jeunesse

---

CE Piscine et Commission cohésion sociale,  
enfance-jeunesse, culture et loisirs

# Bilan

## Répartition du temps de travail :



## Répartition du budget :





# SPORT Handsemble

**SAMEDI 12 OCTOBRE 2024**

De 11h à 17h

À l'espace nautique

**LANVÉOC**

*Une journée découverte  
des activités physiques  
et sportives du territoire,  
accessibles aux personnes  
en situation de handicap*

Entrée libre

*Viens tester  
des activités  
adaptées !*

*Et dégust  
des crepes.*



**CONTACT**

✉ [enfance-jeunesse@comcom-crozon.bzh](mailto:enfance-jeunesse@comcom-crozon.bzh)

29/04/2025

## Le handicap

- ↘ Co-organisation d'une journée sport et handicap
- ↘ Soutien financier au RASED<sup>1</sup> et aux classes Ulis<sup>2</sup>
- ↘ Animation d'un réseau handicap à l'échelle intercommunale

• **Budget 5 061 €**

Actions :

- RASED : 2 140 €
- ULIS : 2 685 €
- Journée sport handsemble : 236 € | 18 associations et 40 familles

<sup>1</sup> Réseau d'Aide Spécialisée aux Élèves en Difficulté

<sup>2</sup> Unités localisées pour l'inclusion scolaire

# La parentalité

- ↘ Co-organisation d'un forum vacances à destination des familles
- ↘ Participation au réseau parentalité animé par le centre social
- ↘ Mise en place d'une étude qualitative et quantitative sur les modes de garde

- **Budget 44 952 €**

## Actions

- Forum vacances : 69 € | 30 familles
- Étude mode de garde : 44 883 € | Sub. CAF : 18 000 €



Presqu'île de Crozon  
Aulne Maritime  
Communauté de communes

# FORUM vacances

**SAM 6 AVRIL 2024**

CE Piscine et Commission cohésion sociale,  
enfance-jeunesse, culture et loisirs

# La petite enfance

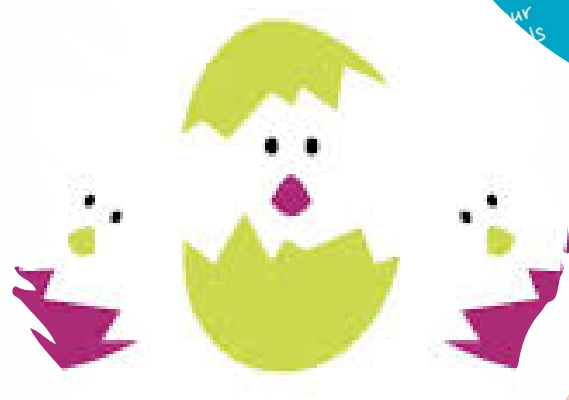
- ↳ Participation au réseau petite enfance et mise en place d'animation
- ↳ Animation du réseau
- ↳ Travaux du multi accueil « les poussins » à Crozon
- ↳ Commission d'attribution des places en crèche
- ↳ Participation au Comité de pilotage de la micro crèche de Telgruc-sur-Mer

## • Budget 59 903 €

### Actions

- Travaux crèche : 52 403 € | Sub. CAF : 12 249 €
- Semaines Petite Enfance : 7 500 € | Sub. CAF : 900 € | 476 personnes

CE Piscine et Commission cohésion sociale,  
enfance-jeunesse, culture et loisirs





# L'enfance

- ↳ Animation du réseau
- ↳ Soutien financier aux actions partagées des ALSH<sup>4</sup>
- ↳ Proposition d'action : émergence, spectacle via l'Améthyste et de l'action savoir rouler à vélo
- ↳ Suivi de la convention de l'école de musique et de danse Kaniri ar mor



- **Budget 122 852 €**

### Actions

- Transport pour le festival des libertés : 1 662 € | 406 élèves
- Transport action ALSH : 2 279 € | 428 enfants
- École de musique et de danse : 118 911 €



CE Piscine et Commission cohésion sociale,  
enfance-jeunesse, culture et loisirs



## FORMATION SUR LA SANTÉ MENTALE DES JEUNES

ACCOMPAGNEMENT DES JEUNES ET PARTICIPATION À UN ENVIRONNEMENT FAVORABLE À LEUR SANTÉ MENTALE

14, 15, 21 ET 22 NOVEMBRE 2024

Comment vont les jeunes aujourd'hui ? Comment amener le dialogue et que faire de la parole ? Comment repérer et accompagner un-e jeune en mal-être ? Vers qui l'orienter ? Quelle(s) posture(s) adopter et/ou quelles actions mener pour créer ou conforter un espace où les jeunes peuvent s'épanouir ?

La santé mentale est le fondement du bien-être d'un individu et du bon fonctionnement d'une communauté. C'est pourquoi, la promotion, la protection et le rétablissement de la santé mentale sont des préoccupations centrales pour les personnes, les collectivités et les sociétés partout dans le monde.

Le **Contrat Local de Santé du Pays de Brest** a identifié ce sujet comme prioritaire. Les rencontres de diagnostic du CLS ont mis en avant le rôle que les acteurs en proximité des jeunes (équipes éducatives, animateurs-trices, bénévoles encadrants, éducateurs sportifs, professionnels de santé du territoire, élus, etc.) peuvent jouer en matière de **santé mentale**.

- Repérer, de manière précoce, les signes de mal-être et accompagner vers des prises en charge adaptées.
- Contribuer à l'acquisition par les jeunes d'un ensemble des ressources personnelles qui favorise le bien-être physique, psychique et l'épanouissement personnel.

### OBJECTIFS DE LA FORMATION

- Identifier son rôle dans la promotion de la santé mentale des jeunes et le repérage du mal-être.
- Améliorer ses capacités d'écoute, d'accompagnement et d'orientation des jeunes face à des situations de mal-être qui peuvent se dégrader.
- Intégrer le développement des compétences psychosociales dans les projets avec les enfants et les jeunes.
- Créer des dynamiques pour la création d'environnements favorables à la santé des jeunes.

### A QUI S'ADRESSE CETTE FORMATION

Tout professionnel ou bénévole qui, dans son activité ciblée et/ou accompagnée des jeunes de 12 à 25 ans :

- Professionnels de l'Éducation Nationale et des établissements scolaires : enseignant.e.s, infirmier.e.s, assistant.e.s sociales, directeur.trices d'établissements, etc.
- Animateurs.trices et responsables jeunesse
- Animateurs.trices multimédias / Bibliothécaires
- Policiers municipaux
- Associations sportives / Educateurs-trices sportifs communaux
- Professionnels de la santé, du social, de l'insertion et du médico-social
- Associations culturelles
- Professionnels de la santé, du social, de l'insertion et du médico-social




## Coup de pouce BFAFA

Tu veux devenir animateur diplômé ?

- Tu as entre 16 et 25 ans ?
- Tu habites sur le territoire du projet Ile de Crozon Aulne maritime ?

Profil des aides financières pour passer ton BFAFA !  
La com com soutient les jeunes

PLUS D'INFOS  
06 90 17 43 00  
einf@com-projetsse@com-crozon.bzh  
www.com-crozon.bzh

# La jeunesse

- ↳ Animation du réseau
- ↳ Suivi et attribution des financements BAFA/BAFD<sup>3</sup>
- ↳ Coordination et organisation des séjours jeunes
- ↳ Promotion des dispositifs Caf on s'lance, sac à dos
- ↳ Mise en place d'une formation santé mentale des jeunes
- ↳ Soutien financier à la campagne de prévention « vie sexuelle et affective » organisé par le centre social

• **Budget 42 444 €**

## Actions

- Trieur : 94 € | 8 jeunes
- Financement BAFA : 4 234 € | Sub. CAF : 2 129,75 € | 8 jeunes
- Séjours jeunes : 37 800 € | Sub. MSA : 8 158 € | 76 jeunes
- Formation SMJ : 316 € | 14 participants




## SÉJOURS JEUNES !

DE 11 à 17 ANS ÉTÉ 2024

Association sociale, enfance-jeunesse, culture et loisirs

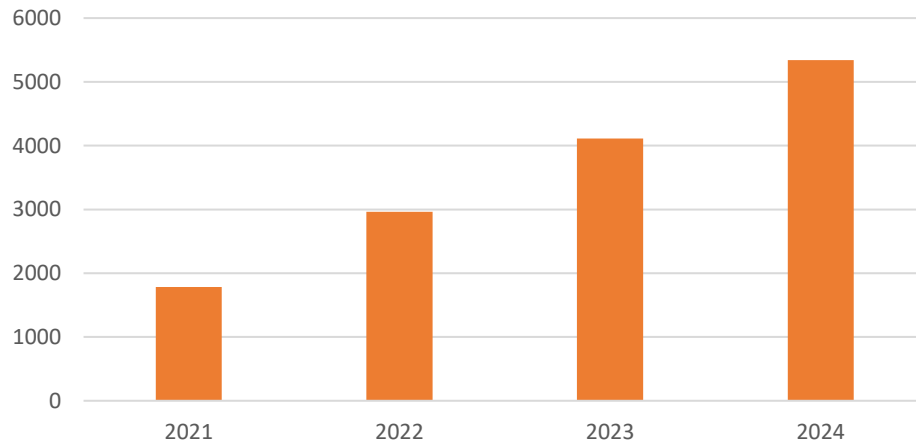
# 3/ Bilan d'activité France services 2024

## La France service de la CCPCAM

- Une France service itinérante qui intervient sur les 10 communes du territoire
  - Une présence hebdomadaire à Crozon et Pont-de-Buis Lès Quimerc'h
  - Des permanences mensuelles dans les 8 autres communes
- Une équipe composée de deux agents et une coordinatrice

### Nombre de passages en France services en 2024

(Source : données Flux France services)



➤ Des chiffres en hausses

➤ 6466 accompagnements réalisés

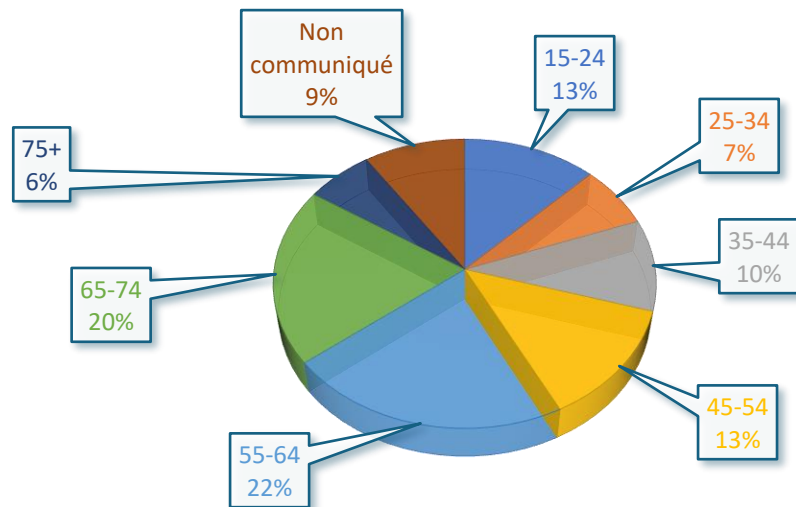
- **2036** accompagnements individuels dans des démarches par les conseillers France services
- **2089** rendez-vous et ateliers partenaires
- **2341** autres besoins

➤ La poursuite du développement de la France services

# La France services en chiffres

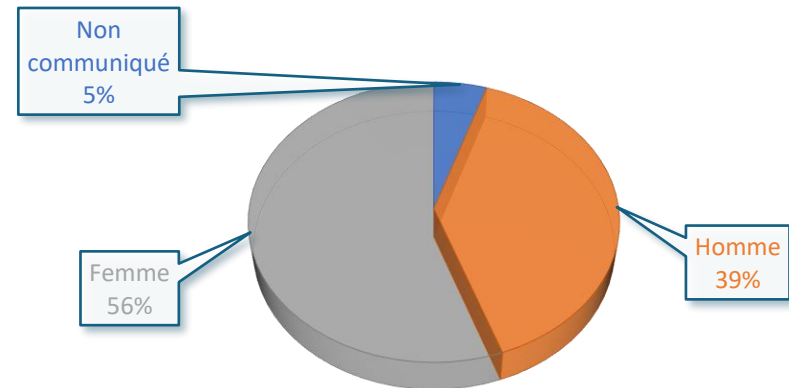
Répartition des usagers par tranche d'âge

(Source : plateforme france services)



Répartition des usagers par genre

(Source : plateforme france services)

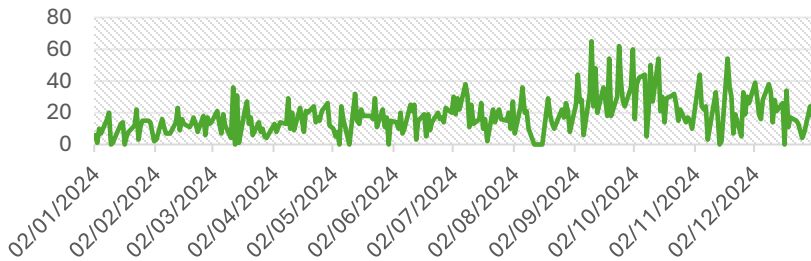


La part des 15-24 ans a augmenté depuis 2023 du fait de la mise en place d'ateliers par la Mission Locale. Les plus de 55 ans restent la majorité des personnes accueillies en France service.

# La France services en chiffres

## Nombre de visite par jour d'ouverture de la France Services en 2024

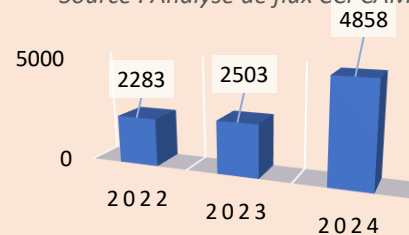
Source : plateforme france services



Durant l'année 2024, l'activité fluctue entre 10 et 30 passages par jour. On peut observer une forte activité durant les mois de septembre, octobre et novembre avec une fréquentation qui a pu doubler certains jours.

## Nombre d'accompagnements à la Maison de l'emploi

Source : Analyse de flux CCPCAM



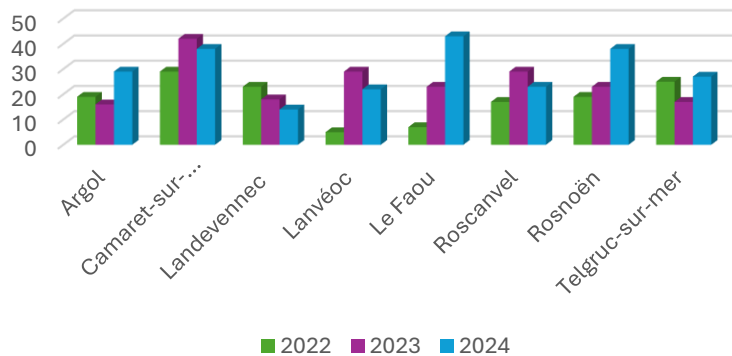
## Nombre d'accompagnements à la Maison Baradozic de Pont-de-Buis lès Quimerc'h

Source : Analyse de Flux CCPCAM



## Nombre d'accompagnements selon les lieux d'itinérance des permanences mensuelles

Source : Analyse de Flux CCPCAM

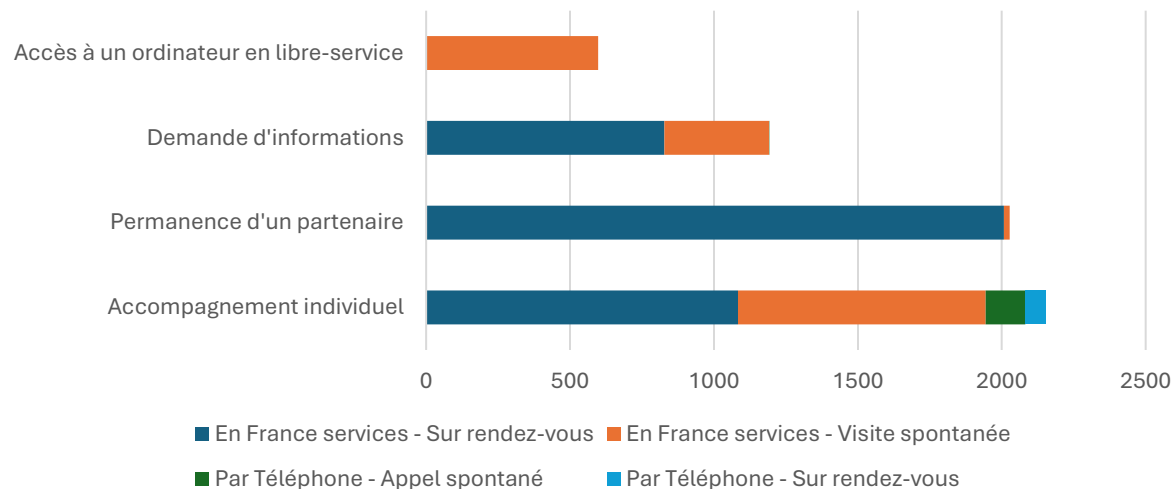


Durant l'année 2024, l'augmentation de l'activité s'est poursuivie à la Maison de l'emploi et la Maison Baradozic. Les permanences mensuelles dans les 8 autres communes continuent à être fréquentées. On observe que le service est bien identifié sur l'ensemble des lieux d'itinérance

# La France services en chiffres

## Répartition des accompagnements individuels par type de services et canal de communication

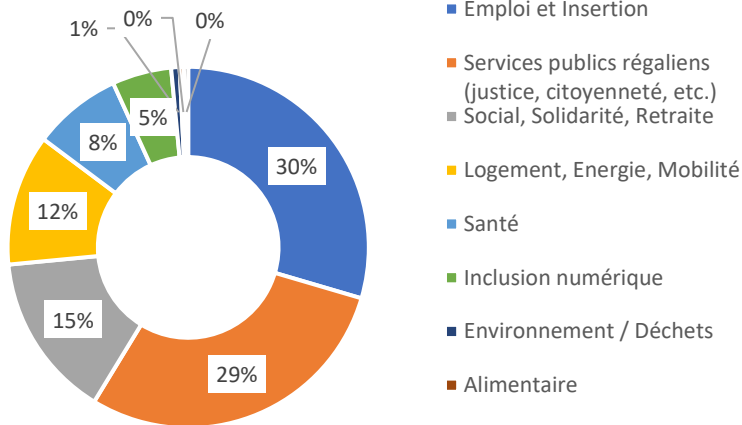
Source : Plateforme France services



La majorité des accompagnements individuels des agents France services se fait en présentiel. En revanche, l'appel téléphonique est plus utilisé pour les demandes d'informations générales et les prises de rendez-vous. En 2024, 1588 appels entrants ont été comptabilisés.

### Répartition des accompagnements propres à la structure en fonction des thématiques traitées en 2024

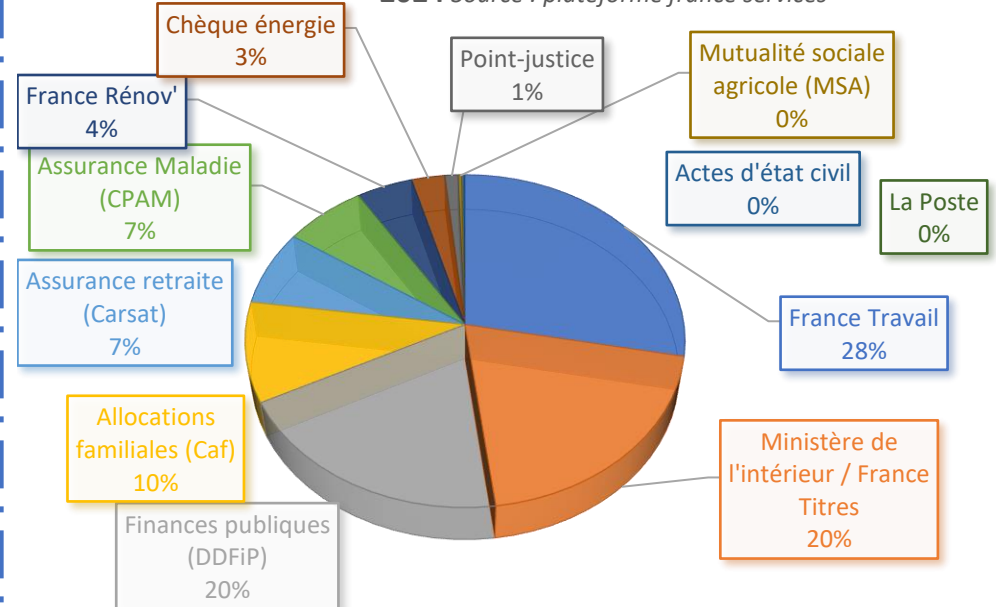
Source : Plateforme France services



On observe un équilibre des demandes traitées dans le cadre des France services au fil des années.

### RÉPARTITION DES DEMANDES PAR PARTENAIRES NATIONAUX EN 2024

Source : plateforme france services



Les trois demandes les plus importantes concernent la direction générale des finances publiques, le ministère de l'Intérieur avec France Titres et France Travail.

La France Services n'est pas du tout sollicitée par les ressortissants de la MSA.

En 2024, des départs de partenaires du fait de l'arrêt de dispositif sont à noter :

- Défi emploi avec le dispositif PLIE.

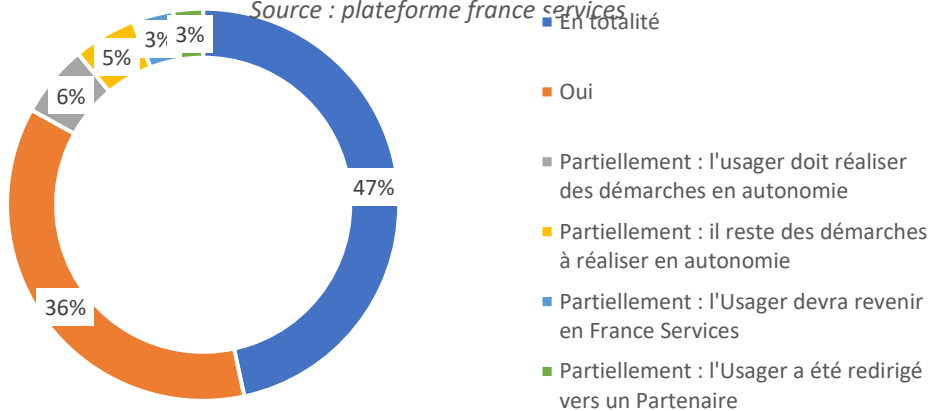
Et des nouveaux partenaires ont complétés l'offre de permanence au sein des lieux d'itinérance de la France services :

- Le conciliateur de justice
- Emergence précarité
- Relais travail dans le cadre du dispositif Boost Emploi.
- La Base aéronautique navale de Lanvéoc Poulmic

# La France services en chiffres

Taux de finalisation des demandes en un seul accompagnement en 2024

Source : plateforme france services

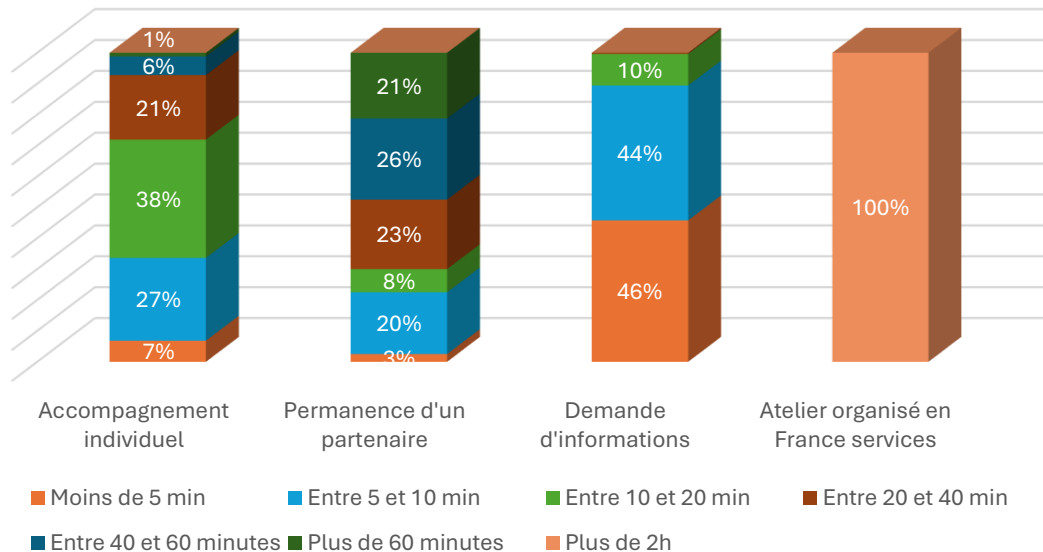


L'amélioration dans le taux de finalisation des demandes en un seul accompagnement se poursuit. Les démarches ne pouvant être finalisées restent principalement dû à des documents manquants, l'attente d'une réponse d'un partenaire, l'usage de la carte bancaire pour finaliser la démarche, un problème d'accès au compte personnel de la personne ou une situation complexe.

# La France services en chiffres

Répartition des accompagnements par type et durée en 2024

Source : Plateforme France services



La majorité des accompagnements individuels se réalise en moins de 20 minutes. Les accompagnements qui se réalisent en plus de 20 minutes correspondent au dossier CARSAT, carte grise , ma prime rénov.

On remarque donc une baisse de la durée des accompagnements par rapport à l'année dernière. La vigilance par rapport à cette durée est une prise en main plus importante des démarches par les conseillers France Services du fait d'un flux importants d'utilisateurs, au détriment de l'accompagnement vers l'autonomie des usagers.

# La France services en chiffres

	DATE	THEME	ORGANISATEURS	LIEU	PARTICIPANTS
Janvier	Portes ouvertes France services	Atelier France Travail « <b>Les services en ligne</b> »	France Travail/France services	Crozon	4
		Atelier <b>Emploi à domicile/CESU</b>	France services/France Emploi domicile	Pont-de-Buis Lès Quimerc'h	6
		Camion itinérant <b>Les solutions pour se déplacer</b>	France services/Plateforme mobilité	Camaret-sur-mer	11
		Atelier numérique <b>Hameçonnage/Fishing</b>	France Services/Conseiller numérique	Rosnoën	5
		Information collective <b>Rénovation énergétique Aides et subvention</b>	France Services/Energie/Citémétrie	Lanvéoc	11
Mars		Job dating <b>Métiers du tourisme et de l'hôtellerie restauration</b>	France services/France Travail/Mission Locale/CAP Emploi/CCI Finistère/Office de Tourisme	Crozon	une 60aine
Octobre		Permanence <b>Analyse de votre facture d'électricité</b>	France services/Energie	Crozon et Pont-de-Buis Lès Quimerc'h	8
Novembre		Consultation <b>"Mois sans TABAC" et consultations tabacologiques</b>	France services/CLS/CHU de Brest	Crozon	13
		Café rencontre <b>Habitants/Entreprises</b>	France services/France Travail/Mission Locale/Cap Emploi	Pont-de-Buis Lès Quimerc'h	une 50aine



# Les projets 2024

## ➤ Agrandissement des locaux à Crozon

L'agrandissement des locaux de la maison de l'emploi qui devait être possible après le départ du centre social ULAMIR a été reporté à l'année 2025. Une étude du besoin a été réalisée en 2024. Le déménagement du centre social dans ces nouveaux locaux n'ayant pu se faire durant l'année 2024.

## ➤ Dynamiser la maison Baradozic

L'année 2024 a été marquée par la mise à disposition d'un bureau pour la réalisation de permanences des partenaires de France services.

## ➤ Renforcement du lien avec les mairies

une réunion a été organisée entre les conseillers France services et les agents des mairies

## ➤ Poursuite du développement des outils de communication

Durant l'année 2024, un travail de restructuration de la page internet France service du site de la communauté de communes a été réalisé, il doit se poursuivre en 2025.

Le renforcement de la signalétique, qui devait être réalisé en 2024, a été reporté en 2025 et sera réalisé en même temps que le réaménagement de la maison de l'emploi.

## 4/ Partenariat Centre social/CCPCAM dans le projet EVS de l'Aulne

**Mise en place d'un contrat (sous forme de devis/facture) entre la CCPCAM et le centre social pour acter le partenariat stipulant :**

=> Les missions réalisées par le centre social dans le développement d'un espace de vie sociale côté Aulne

=> L'attribution financière de la CCPCAM pour réaliser ces missions



# 4/ Partenariat Centre social/CCPCAM dans le projet EVS de l'Aulne

## Missions définies lors d'un échange entre le centre social, la CAF et la CCPCAM



**Recherche d'une structure porteuse** : participation à la rencontre de structures associatives identifiées par les élus en collaboration avec la CAF et la CCPCAM – à minima 3 par communes



**Accompagnement de la structure associative dans l'embauche d'une personne** : l'élaboration d'une fiche de poste et les démarches pour une embauche en collaboration avec la CAF



**Mise en place d'action à destination des habitants** : Soutien apportée par le centre social via des actions déjà existantes et mise en lien avec les réseaux existants (réseau parentalité,...)

## Attribution financière de la CCPCAM : 5000 euros

=> Définie dans le budget prévisionnel de l'EVS

=> Répartie sur l'ensemble des missions



# 5/ Kaniri : volet scolaire

---


CE Piscine et Commission cohésion sociale,  
enfance-jeunesse, culture et loisirs

# Intervention en Milieu Scolaire

- À ce jour : 496 heures facturées pour des intervention en face à face avec le public scolaire
- Dans le but d'améliorer les interventions en milieu scolaire, les projets et de rendre plus attractif les IMS :

Il est proposé avec l'accord de l'éducation nationale d'intégrer 1 temps de travail en binôme, de gestion du projet entre l'enseignant et l'intervenant qui serait compris dans le temps des interventions

- Conséquences : moins d'heure en face à face pédagogique mais une qualité et plus de sens au projet



# 6/ Informations et questions diverses

---

# On s'lance : nouvelle version



« Parce qu'il n'y a pas d'âge pour se lancer, la Caï taïde à financer tes projets ! »



Plus de renseignements sur le site [www.jep.bzh](http://www.jep.bzh)



## Ensemble

### 🕒 QUI EST CONCERNÉ ?

Vous êtes au moins deux Finistériens de 12 à 25 ans.

### + QUEL TYPE DE PROJET ?

Petits ou grands projets qui contribuent par exemple à la dimension environnementale, humanitaire, citoyenne, culturelle, présentant un caractère d'intérêt général...

**Le principal est que vous soyez les acteurs de sa mise en oeuvre.**

Par exemple :

Créer et monter une exposition, développer une action de solidarité, agir pour les plus jeunes ou pour les aînés, réaliser un film, créer un événement dans la commune, protéger l'environnement, faire découvrir une nouvelle activité, ...

### ⚠️ Ne seront pas pris en compte :

- Les séjours collectifs encadrés
- Les compétitions sportives
- Les projets de formation professionnelle
- L'aide au Bafa...

### 🕒 QUEL FINANCEMENT ?

Jusqu'à 80% du projet, dans la limite de 1200 €

## En solo

### 🕒 QUI EST CONCERNÉ ?

Vous êtes Finistérien(s) et vous avez entre 16 et 25 ans.

### + PREMIER DÉPART EN VACANCES ?

**Partir pour la première fois en vacances sans ses parents.**

- 4 nuits minimum
- En France ou en Europe (départ en Europe uniquement pour les majeurs)
- Départ en groupe possible dans la limite de 6 personnes

### + QUEL TYPE DE PROJET ?

Petits ou grands projets qui contribuent par exemple à la dimension environnementale, humanitaire, citoyenne, culturelle, présentant un caractère d'intérêt général...

**Le principal est que vous soyez les acteurs de sa mise en oeuvre.**

### ⚠️ Ne seront pas pris en compte :

- Les compétitions sportives
- Les projets organisés sur le temps scolaire
- Les projets de formation professionnelle
- L'aide au Bafa...
- Les séjours organisés ou clé en main

### 🕒 QUEL FINANCEMENT ?

Dans la limite de 250 €

## + POUR DÉPOSER UN DOSSIER

- ➡ Trouver une structure (association, centre social...) qui vous épaulera et vous aidera à remplir ce dossier de demande ou déposez une demande sur le site [www.jep.bzh](http://www.jep.bzh)
- ➡ Présenter votre projet à une commission locale qui échangera avec vous, donnera son avis sur le projet et décidera du montant alloué. **Attention, le projet ne pourra pas être présenté à la commission locale après le début de sa réalisation.**

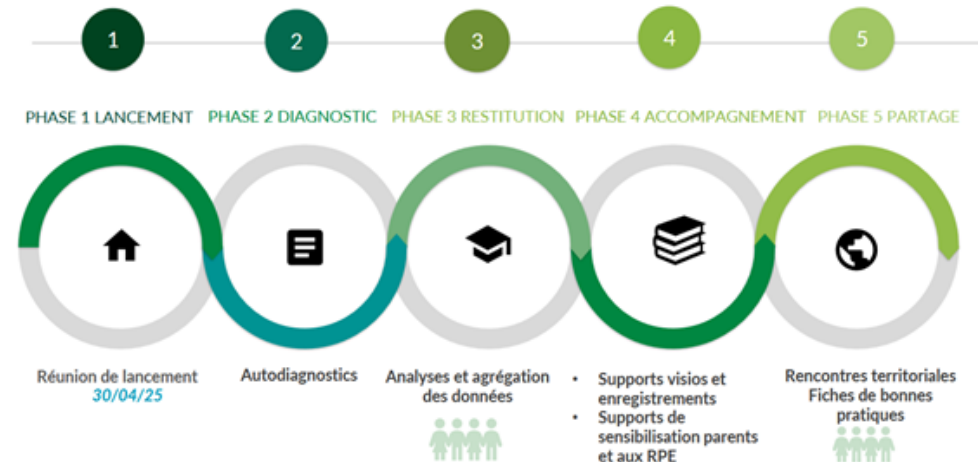
# Journée handisport

- Quoi :
- Pourquoi :
- Comment :
- Quand :
- Où :
- Qui :
- Combien :

# Santé environnement : appel à projet accompagnement des EAJE

- Le but de l'AAP : **accompagner les EAJE dans la prise en compte de la santé environnementale afin de favoriser la prévention des 1000 premiers jours de l'enfant**
- Proposé par l'ARS, les caf Bretagne, le PRSE, 1000 premiers jours pour les EAJE
- **Une réponse** est portée à l'échelle du **pays de Brest par le CLS** avec 1 à 2 référents par structure participante.
- Ici la **maison Baradozic** et le **multi-accueil les poussins** (peut-être la micro -crèche de Telgruc)

## Déroulé du projet – 5 phases



CE Piscine et Commission cohésion sociale,  
enfance-jeunesse, culture et loisirs