



# Commission Espaces naturels / Biodiversité / Climat / Energie

---

17/12/2024



# SOMMAIRE

---

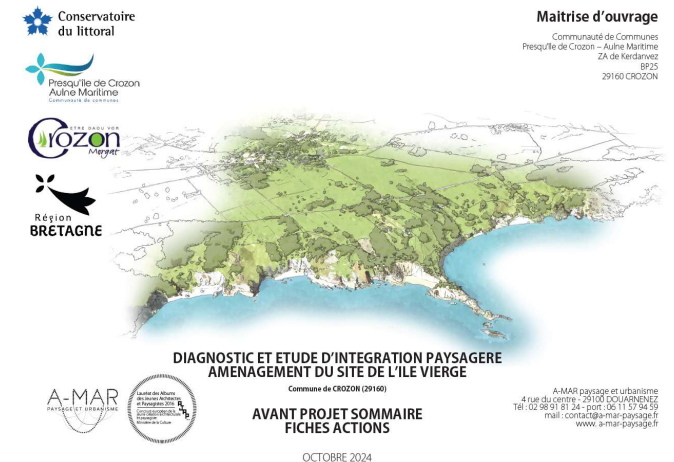
- Orientations et budgets prévisionnels 2025 pour :
  - Le Service technique « espaces naturels »
  - La Réserve naturelle
  - Natura 2000
  - Frelons asiatiques
- Questions diverses



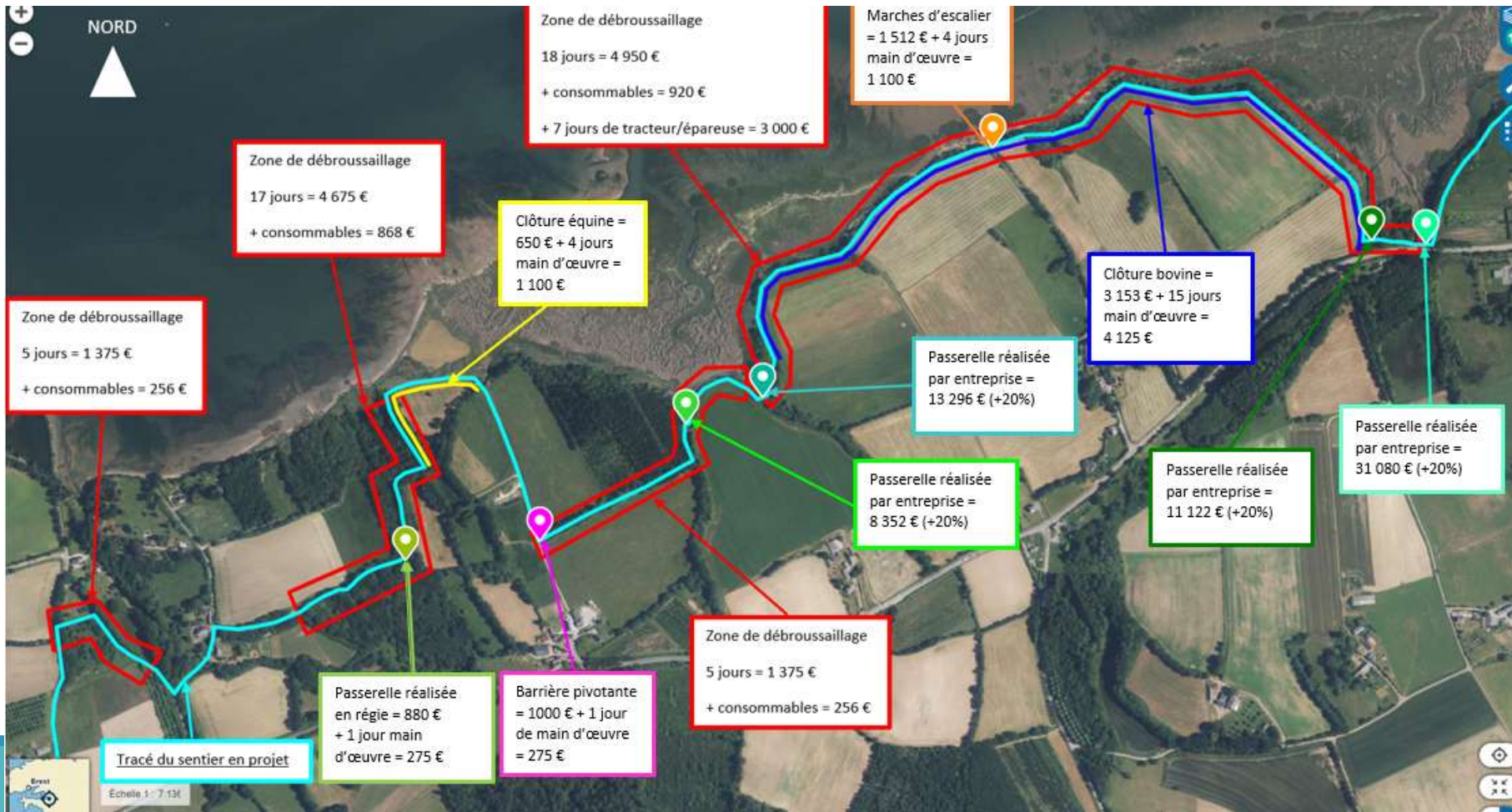
# Service Espaces Naturels: Orientations 2025

## Sentiers

- Suivi, sécurisation, aménagement, entretien du réseau de sentiers communautaire
- Réalisation du sentier littoral de Rosnoën au cours du printemps
- Restauration des sentiers non entretenus en phase hivernale depuis 2 ans suite à la tempête
- Choix sur le projet île Vierge



# Service Espaces Naturels: Orientations 2025



# Service Espaces Naturels: Orientations 2025

---

## Espaces Naturels

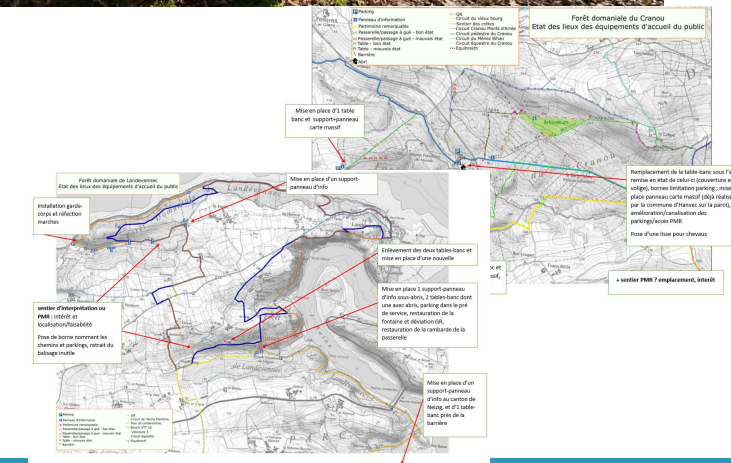
- Finalisation du Plan de gestion de l'étang de Kerloc'h
- Poursuivre l'entretien des espaces naturels par fauche avec exportation en vue de restaurer la flore patrimoniale (Kersiguenou, Rozan, Le Fret, Kerric...)



# Service Espaces Naturels: Orientations 2025

## Espaces Naturels

- Poursuite de la mise en œuvre du schéma d'accueil en forêt (Lisses chevaux, main courante du Loc'h, signalétiques...)
- Poursuivre l'entretien des espaces naturels par fauche avec exportation en vue de restaurer la flore patrimoniale (Kersiguenou, Rozan, Le Fret, Kerric...)



# Service Espaces Naturels: Orientations 2025

---

## Espaces Naturels

- Poursuite de la gestion des déchets littoraux et abandonnés en lien avec les communes, le Parc Marin et CITEO
- Poursuite des contrats Natura 2000
- Poursuite de la surveillance et de la Police en espaces naturels
- Projet de mise en valeur des données naturalistes et des actions du service via la plateforme See on Sea





# Service Espaces Naturels: Orientations 2025

---

## Equipe

- Evolution le service Recrutement de 2 agents techniques pour renforcer l'équipe pour 9 mois
- Recrutement d'un garde du Littoral suite au départ du précédent



# Service Espaces Naturels: Orientations 2025

---

## Equipements :

- Achat d'un tracteur 100 CV équipé d'une épareuse 4,5 m
- Renouvellement des EPIs nominatifs



## Service Espaces Naturels: Budget 2025 > Dépenses

<b>Charges</b>	<b>Budget</b>
Achat (équipement, matériel, vêtements, fournitures diverses...)	38 219,86 €
Services extérieurs (convention chasseurs, suivi vanes du Fret,...)	6 445,26 €
Maintenance du matériel et amortissements	32 347,13 €
Charges de personnels (assurance, formation, rémunération, cotisations diverses...)	364 600,00 €
Investissements + provision	262 314,26 €
<b>Total</b>	<b>713 226,51 €</b>

## Service Espaces Naturels: Budget 2024 > Recettes

<b>Produits</b>	<b>Budget</b>	<b>%</b>
Département + Région	67 000,00 €	9,5
Revenus des immeubles	15 000,00 €	1,8
CCPCAM	65 000,00 €	9,2
Amortissements du matériel	27 347,13 €	3,9
Communes	276 560,55 €	38,8
Prestation ERB Reserve Naturelle	5 000,00 €	0,7
Amortissement des subventions	1 988,00 €	0,3
Subvention CITEO / France vue sur mer	93 983,70 €	13,2
Taxe de séjour	60 000,00 €	8,4
Provision 2023/2024	101 347,13 €	14,2
<b>Total</b>	<b>713 226,51 €</b>	<b>100</b>

# Réserve Naturelle Régionale :



Réserve Naturelle Régionale  
SITES GÉOLOGIQUES DE  
LA PRESQU'ÎLE DE CROZON



## 64 actions prévues en 2025 (issues du plan de gestion)

code	RNR presqu'île de Crozon : programmation 2025	Priorité
<b>SP : Surveillance de la réserve et police de l'environnement</b>		
SP1	Installer le balisage réglementaire sur les sites non équipés ou insuffisamment équipés	1
SP2	Entretien du balisage réglementaire	1
SP3	Assurer des tournées de surveillance des sites (police et sensibilisation du public)	1
SP4	Assurer une veille sur internet des prélèvements illégaux pour rappel de la réglementation	3
SP5	Veiller aux projets d'aménagement côtier potentiels	1
<b>CS : Connaissance et suivi continu du patrimoine naturel</b>		
CS1	Effectuer le suivi visuel des OGR	1
CS2	Suivre l'évolution des habitats naturels de la RNR	2
CS3	Suivre les espèces floristiques remarquables : actualiser l'inventaire de 2015 (CBNB)	2
CS4	Suivre les espèces animales à enjeu en collaboration avec les partenaires	2
CS5	Assurer une veille sur l'arrivée éventuelle et sur l'évolution d'EEE sur les sites de la RNR	2
CS6	Suivre les études menées dans le périmètre de la RNR	2
CS7	Solliciter, selon les besoins, des experts pour effectuer des études sur les sites de la RNR	2
CS8	Effectuer un suivi photographique de l'évolution du patrimoine géologique	2
CS10	Alimenter et gérer le SIG	2
<b>IP : Intervention sur le patrimoine naturel</b>		
IP1	Indexer dans une BDD et mettre en collection les échantillons à conserver	2
IP2	Réaliser, selon les besoins, des travaux ou aménagements visant à préserver les OGR menacés	1
IP3	Repérer le matériel délogé par érosion pour conservation ex situ	1
IP4	Organiser des opérations de sauvegarde du matériel présentant un intérêt scientifique	1
IP6	Entretien de la végétation autour des OGR	2
IP7	Contribuer à la restauration des HIC sur la RNR	1
IP8	Contribuer à l'entretien des HIC sur la RNR	2
IP9	Lutter contre les EEE	2
IP10	Ramasser régulièrement les macrodéchets	2
<b>EI : Prestations de conseils, études et ingénierie</b>		
EI1	Effectuer le diagnostic géomorphologique des falaises littorales	1
EI2	Assurer un suivi scientifique de certaines falaises en RNR	1
<b>CI : Creation et entretien d'infrastructures d'accueil</b>		
CI1	Rendre accessible et sécuriser les sites de la RNR présentant un intérêt pédagogique	2
CI2	Contribuer au projet de restructuration de la Maison des minéraux	2
CI3	Accompagnement des projets de restauration et de valorisation du patrimoine bâti	3
CI4	Contribuer à l'aménagement léger des sites naturels avec les partenaires	3
<b>MS : Management et soutien</b>		
MS1	Instaurer une concertation avec les porteurs de projets d'aménagement côtiers sécuritaires	1
MS2	Traiter les demandes d'autorisation de prélèvement à des fins scientifiques	1
MS3	Rédiger et appliquer les conventions qui lient la réserve et ses partenaires	1
MS5	Collecter les données naturalistes et compléter les bases de données adéquates	1
MS6	Archiver les références bibliographiques	2
MS7	Collecter et archiver les photographies des sites de la RN (évolution des paysages, ...)	3
MS8	Effectuer une enquête de perception de la RN auprès des usagers locaux (report de 2024)	3
MS9	Effectuer le bilan annuel des actions du PG (évaluation à mi-parcours)	1
MS10	Assurer le secrétariat, le suivi financier, le suivi technique et la mise à jour documentaire de la	1
MS11	Répondre aux sollicitations administratives	1
MS13	Préparer et animer les instances de suivi (CCG, CS, commission espaces naturels)	1
MS14	Participer aux actions du service Espaces Naturels de la CCPCAM	1
MS15	Inscrire la RN dans la démarche de certification ISO de la CCPCAM	2
MS16	Acquérir, entretenir et renouveler le matériel nécessaire au bon déroulement du plan de gestion	1
MS17	Assurer la formation continue de la conservatrice via des formations adaptées (AFB, AGENB,	1
MS18	Assurer le recrutement et l'encadrement des stagiaires, services civiques,...	2
MS19	Inscrire la réserve dans les réseaux d'étude et de protection de la nature et contribuer à la mise en œuvre des opérations programmées par les partenaires	1
MS20	Participer aux actions du Géopark Armorique	2

<b>PR : Participation à la recherche</b>		
PR1	Accompagner les projets de recherche menés par les scientifiques sur les sites de la RNR	1
<b>PA : Prestations d'accueil et animation</b>		
PA1	Sensibiliser les propriétaires privés aux pratiques responsables de gestion des jardins	3
PA2	Sensibiliser les pêcheurs aux pratiques responsables pour l'exercice de la pêche à pied de loisir	3
PA3	Diffuser les connaissances	2
PA4	Proposer des visites guidées grand public	1
PA5	Proposer des visites guidées spécialisées pour scolaires et étudiants	1
PA6	Organiser des animations (expositions, stands, conférences...)	3
PA7	Apporter des outils aux structures d'accueil du territoire pour assurer l'info du public sur la RN	1
PA8	Poursuivre les liens avec les médias	2
PA9	Apporter des ressources aux enseignants et intervenants pédagogiques du territoire	3
PA10	Intégrer le patrimoine historique archéologique et culturel dans les outils de communication et	3
PA11	Diffuser des informations sur les actions réalisées en RNR ou à proximité par les partenaires (site internet, magazine horizon, ...)	2
PA12	Elaborer un document de clarification des statuts des différents acteurs de la protection de l'environnement du territoire	3
PA13	Assurer une communication pédagogique spécifique sur le ramassage des galets	2
<b>CC : Création de supports de pédagogie et d'animation</b>		
CC2	Entretien des équipements pédagogiques des sites	2
CC3	Créer ou actualiser les outils de communication	2
CC4	Porter à connaissance la liste des sites géologiques à intérêt pédagogique et facilement	3

Réserve Naturelle Régionale  
SITES GÉOLOGIQUES DE  
LA PRESQU'ÎLE DE CROZON



PLAN DE GESTION 2020-2029  
A-Diagnostic



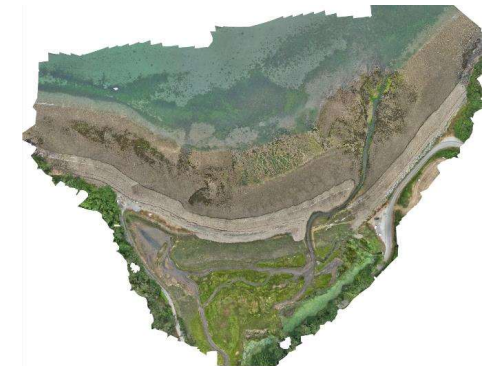
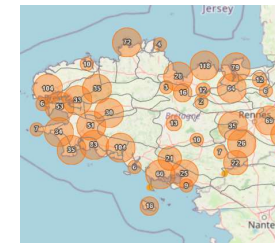


# Réserve Naturelle Régionale : quelques exemples concrets

## ETUDES et SUIVIS

- Rédaction de l'évaluation à mi-parcours du plan de gestion
- Suivis de falaises et flèches littorales (UBO, IUEM)
- Actualisation de l'inventaire Flore avec le Conservatoire botanique (+10 ans)
- Lancement de l'inventaire des Bryophytes
- Coordination du suivi du Crave à bec rouge
- Suivi des habitats naturels gérés sur la RNR, avec le CBNB
- Participation au projet FEDER-UBO « Dynamique et conservation des paysages des falaises de Bretagne »
- Actualisation de l'Observatoire Photographique du Paysage

Très mauvais Score = 1	Mauvais Score = 2	Moyen Score = 3	Bon Score = 4	Très bon Score = 5
Destruction totale		Destruction partielle		Conservation
Matériel non récolté	Matériel récolté non analysé	Matériel récolté et analysé mais non indexé et non mis en collection	Matériel récolté, analysé et indexé mais non mis en collection	Matériel récolté, analysé, indexé et mis en collection



# Suivi des habitats naturels gérés sur la Réserve Naturelle

- Viser le bon état de conservation des habitats et espèces remarquables
- Observer la dynamique d'évolution / évaluer la pertinence des interventions / fixer les orientations de gestion pour l'année suivante



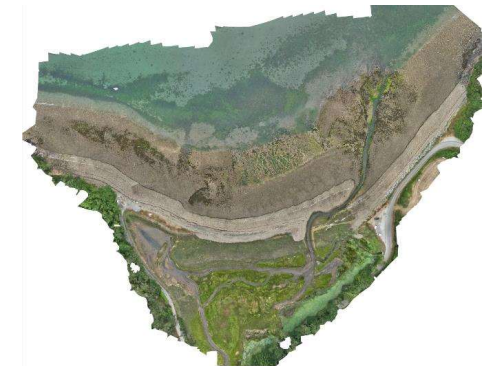
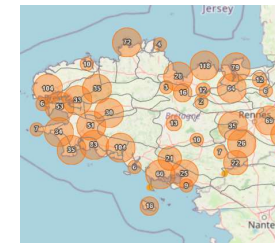


# Réserve Naturelle Régionale : quelques exemples concrets

## ETUDES et SUIVIS

- Rédaction de l'évaluation à mi-parcours du plan de gestion
- Suivis de falaises et flèches littorales (UBO, IUEM)
- Actualisation de l'inventaire Flore avec le Conservatoire botanique (+10 ans)
- Lancement de l'inventaire des Bryophytes
- Coordination du suivi du Crave à bec rouge
- Suivi des habitats naturels gérés sur la RNR, avec le CBNB
- Participation au projet FEDER-UBO « Dynamique et conservation des paysages des falaises de Bretagne »
- Actualisation de l'Observatoire Photographique du Paysage

Très mauvais Score = 1	Mauvais Score = 2	Moyen Score = 3	Bon Score = 4	Très bon Score = 5
Destruction totale		Destruction partielle		Conservation
Matériel non récolté	Matériel récolté non analysé	Matériel récolté et analysé mais non indexé et non mis en collection	Matériel récolté, analysé et indexé mais non mis en collection	Matériel récolté, analysé, indexé et mis en collection



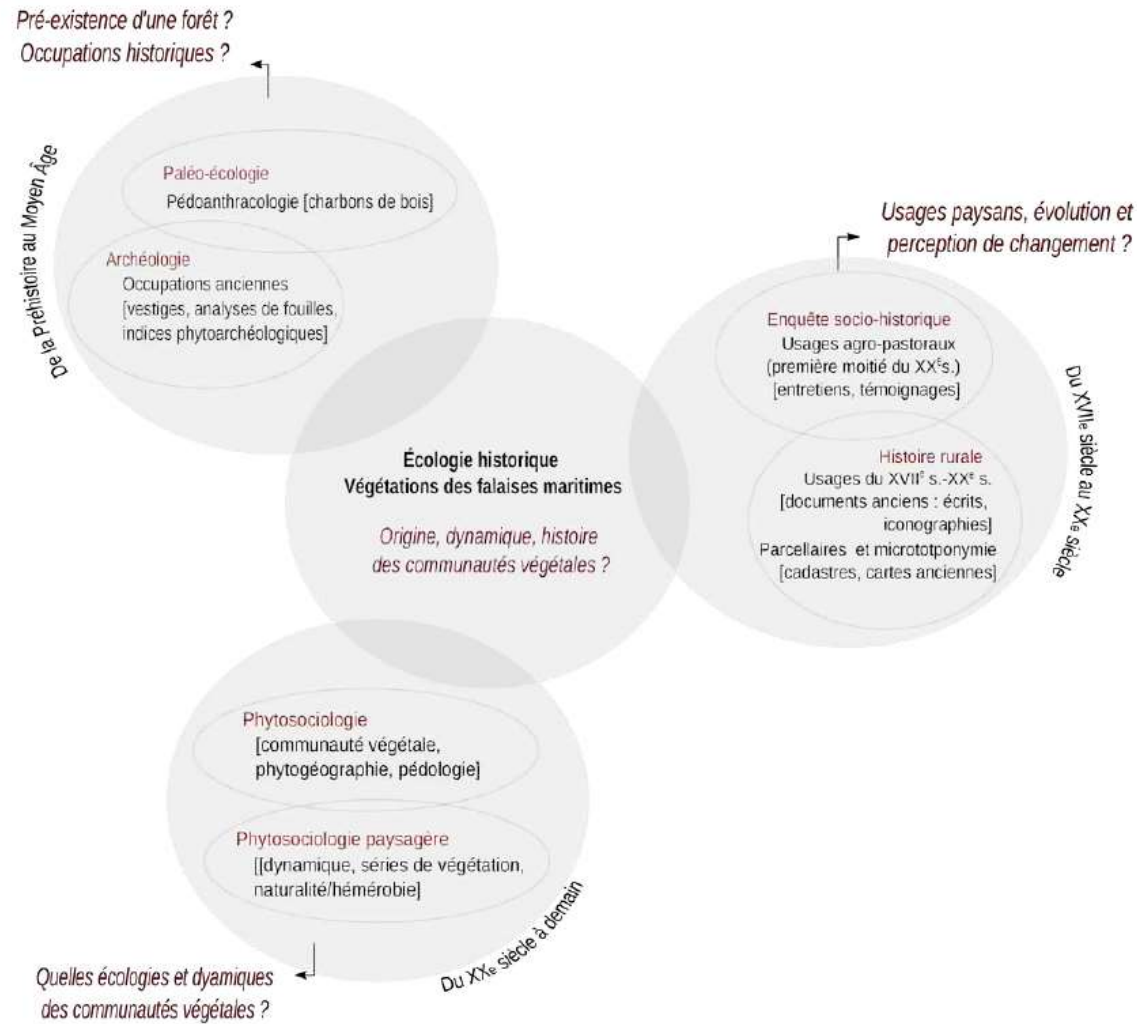
# Dynamique et conservation des paysages végétaux des falaises de Bretagne : Contexte

- 1- Travaux de recherche en écologie historique des falaises maritimes bretonnes (laboratoire Géoarchitecture)
- 2- Appel à projets FEDER : « Actions de développement des données naturalistes et de la connaissance du patrimoine naturel régional »

**Transférer et contribuer à la connaissance naturaliste et historique des falaises maritimes dans un objectif de conservation, de gestion et de suivis à long terme**

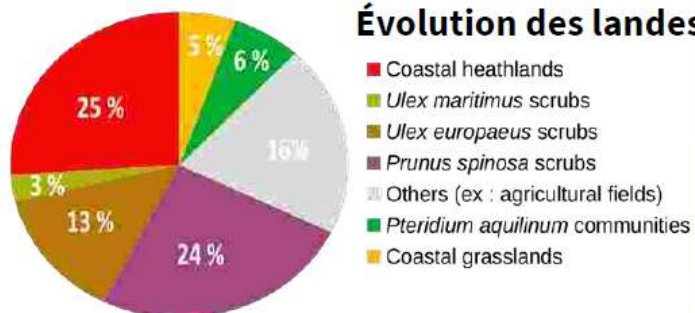


# Écologie historique des falaises maritimes



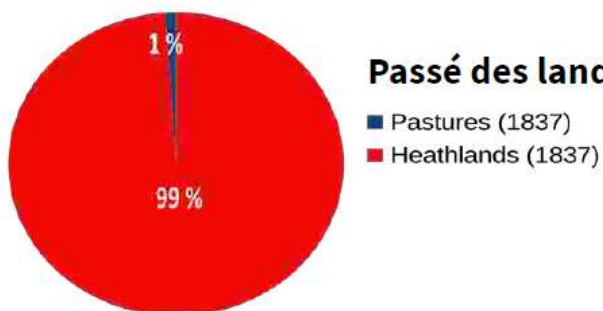
# Histoire rurale

## Évolution des landes



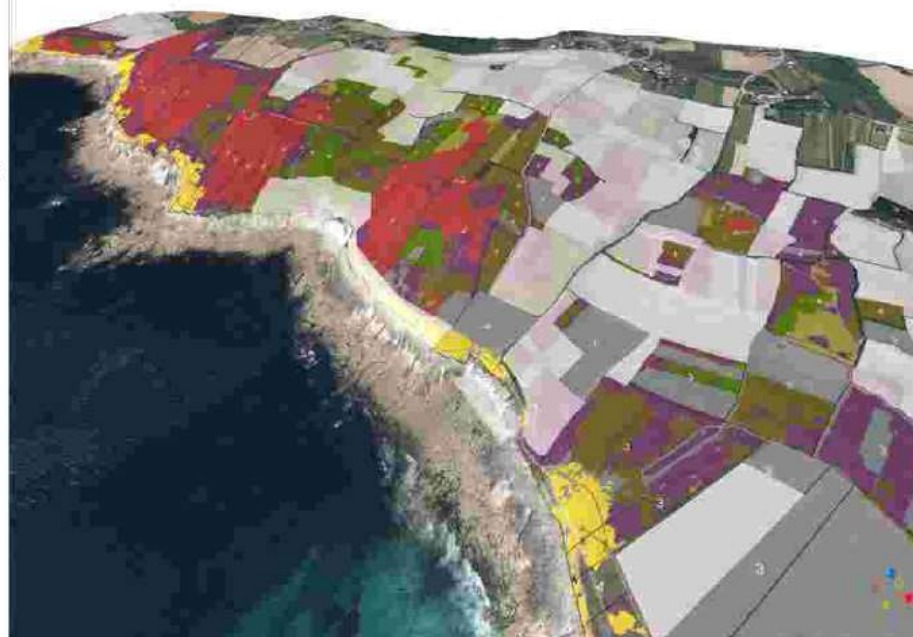
Heathlands : changes in vegetation since 1837

## Passé des landes



Original vegetation and ancient uses of today's heathlands

## Usages anciens et valeurs foncières



Former uses, vegetation and land values of today's heathlands

+ autres éléments, microtoponymie et forme des parcelles

## Socio-histoire (collaboration ESO – Univ. Rennes, Amure - UBO)



**Enquêtes : récoltes de fougère, de lande, d'ajonc, culture d'ajonc, mode de pâturage, paysage...**

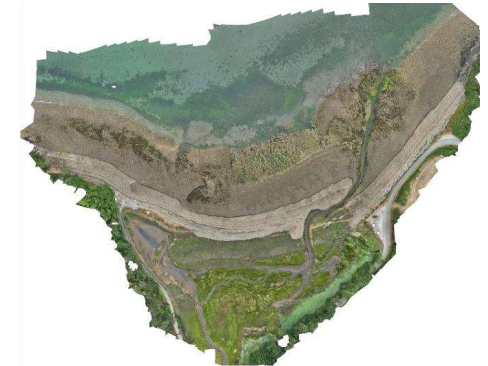
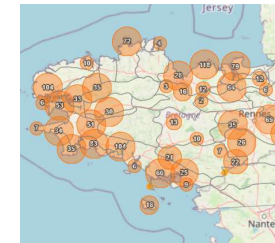


# Réserve Naturelle Régionale : quelques exemples concrets

## ETUDES et SUIVIS

- Rédaction de l'évaluation à mi-parcours du plan de gestion
- Suivis de falaises et flèches littorales (UBO, IUEM)
- Actualisation de l'inventaire Flore avec le Conservatoire botanique (+10 ans)
- Lancement de l'inventaire des Bryophytes
- Coordination du suivi du Crave à bec rouge
- Suivi des habitats naturels gérés sur la RNR, avec le CBNB
- Participation au projet FEDER-UBO « Dynamique et conservation des paysages des falaises de Bretagne »
- Actualisation de l'Observatoire Photographique du Paysage

Très mauvais Score = 1	Mauvais Score = 2	Moyen Score = 3	Bon Score = 4	Très bon Score = 5
Destruction totale		Destruction partielle		Conservation
Matériel non récolté	Matériel récolté non analysé	Matériel récolté et analysé mais non indexé et non mis en collection	Matériel récolté, analysé et indexé mais non mis en collection	Matériel récolté, analysé, indexé et mis en collection



# Observatoire Photographique du Paysage de la RNR

- Effectuer le suivi visuel des Objets Géologiques Remarquables

site web : <https://popp-breizh.fr/public/popp>

Réserve Naturelle Régionale  
SITES GÉOLOGIQUES DE  
LA PRESQU'ÎLE DE CROZON



POPP



2014



2022



2024

# Observatoire Photographique du Paysage de la RNR



- Effectuer le suivi visuel des Objets Géologiques Remarquables

<https://popp-breizh.fr/public/popp>



POPP



Photo n°1 - 25/11/2020



Photo n°2 - 24/05/2022



Photo n°3 - 08/11/2023



Photo n°4 - 27/03/2024

# Réserve Naturelle Régionale

## GESTION TECHNIQUE

- Tournées de surveillance, sensibilisation sur les sites
- Remplacement des pupitres pédagogiques vandalisés ou abimés (Porzh Koubou, Fraternité, Pen Had, Porzh Korven)
- Gestion des sites avec le SEN (habitats d'intérêt européen): Lostmarc'h, Rozan, Postolonnec, Porzh Koubou, Raguénez, Veryac'h, Fraternité (utilisation Tondobalai)
- Lutte contre les espèces exotiques envahissantes (EEE) via le SEN, un contrat Natura 2000, un chantier citoyen



# Formation et chantier citoyen contre les EEE

- > Lutter contre les EEE
- > Sensibiliser les propriétaires privés aux bonnes pratiques de gestion des jardins



Organisation d'une après-midi à Pen Had avec formation à la reconnaissance des EEE et arrachage de l'Ail triquetre

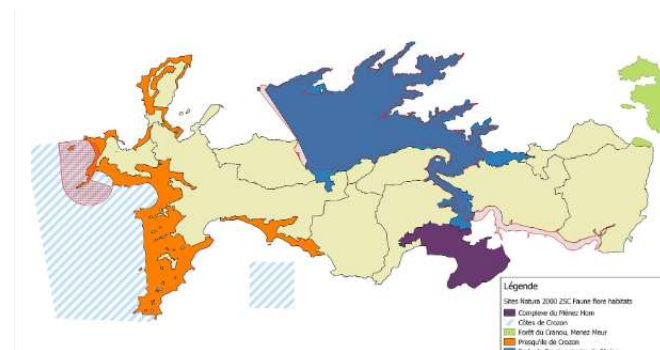
(avis Commission ?)

# Réserve Naturelle Régionale



## VALORISATION / ANIMATION

- Programmation des **animations 2025** avec la Maison des Minéraux
- Production du contenu technique d'une **brochure sur les Algues**
- Création avec le SEN et SIG d'une **carte interactive** présentant les outils de **protection** de l'environnement du territoire
- Préparation d'une **Brève de nature** sur une période géologique bien représentée en presqu'île : l'Ordovicien



# Réserve Naturelle Régionale

## GESTION ADMINISTRATIVE

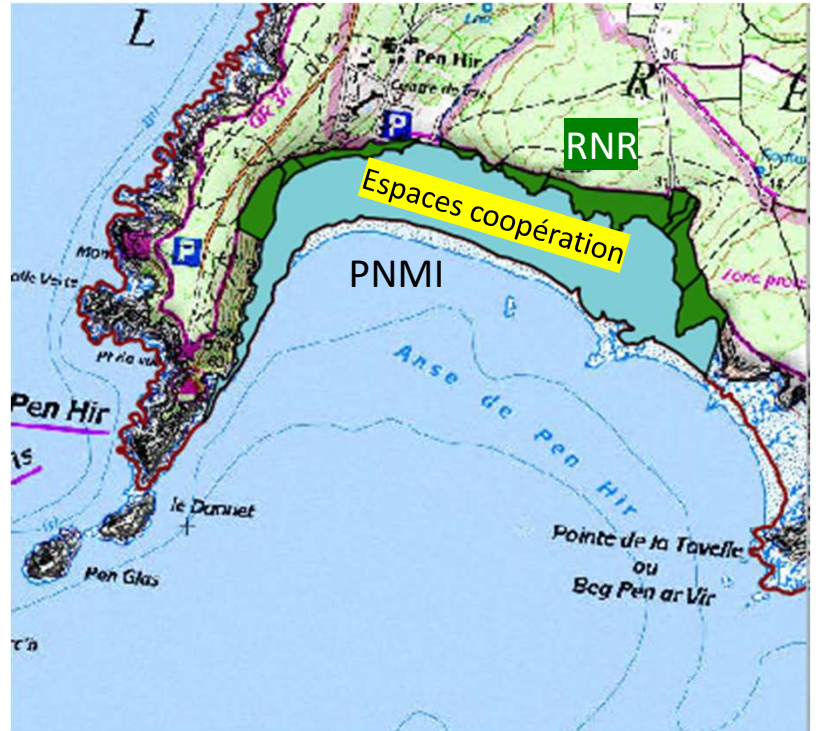
- Suivi administratif, financier, documentaire de la RN
- Contribution à l'étude de faisabilité sur la restructuration de la Maison des Minéraux (suite)
- Contribuer à l'élaboration du plan d'actions du Géopark Armorique (Unesco 28 mars)
- Contribution à la révision du plan de gestion du PNMI (intégration des objectifs géologiques de la RNR)



# Contribution à la révision du plan de gestion du PNMI (intégration des objectifs géologiques de la RNR)



> Assurer la protection des OGR dans les espaces de coopération



# Réserve Naturelle Régionale : BP 2025

DEPENSES RNR CROZON 2025		RESSOURCES		
DEPENSES	Montant TTC	ORIGINES	Montant	%
Dépenses de personnel (salaires, charges, assurances...)	62 205 €	Aides publiques	65 260 €	
Achats, petit matériel, équipements	700 €	Région Bretagne	55 000 €	63%
Achat signalétique (investissement)	2 650 €	Département du Finistère	10 260 €	12%
Services extérieurs - prestations intellectuelles	21 245 €	Autofinancement	21 540 €	
Prestation d'animation Maison des Minéraux	10 000 €	Communauté de communes	21 540 €	25%
Etudes	2 000 €			
Gestion des sites et milieux (SEN)	5 000 €			
Promotion, communication, site Internet	3 315 €			
Frais déplacement, formation et missions	400 €			
Autres (évènementiels, réunions, adhésion, téléphonie)	530 €			
<b>TOTAL DES DEPENSES</b>	<b>86 800 €</b>	<b>TOTAL DES RESSOURCES</b>	<b>86 800 €</b>	<b>100%</b>

# Natura 2000 : orientations 2025

## Animation du site « Presqu'île de Crozon » Gestion

- Suivi et participation aux travaux de limitation des résineux sur les landes (Contrat N2000 et travail avec le service Espaces naturels)
- Canalisation du cheminement au Toulinguet : réalisation des travaux
- Pose des panneaux sur les sites à chauves-souris
- Préparation de nouveaux contrats Natura 2000
- Chantier de nettoyage d'un blockhaus à Goulien
- Animation sur les plantes invasives avec chantier d'arrachage à Pen Had



# Natura 2000 : orientations 2025

## Animation du site « Presqu'île de Crozon »

### Suivis et études

- Suivi de la population de Grands-Rhinolophes
- Suivi des stations de Liparis de Loesel, Ophioglosse commun
- Inventaire de l'Hippocrépide à toupet sur le site du Toulinguet
- Surveillance et suivi des plantes invasives présentes sur le site
- Définir et mettre en place les actions du Damier de la Succise
- Définition des études et suivis à mettre en place
- Participation aux réflexions sur l'aménagement des stationnements littoraux
- Suivi du projet « mares » du programme TVB du PNRA



# Natura 2000 : orientations 2025

## Animation du site « Presqu'île de Crozon » Suivis et études



**Participation au projet Manitrans** (Manifestations sportives et culturelles en transition dans les aires protégées ) porté par une équipe de recherche pluridisciplinaire en Sciences Humaines et Sociales (laboratoires LEGO, LETG et LABERS à l'UBO et VIPS de l'Université de Rennes 2)

Objectif 1 : « Comprendre le fonctionnement des activités humaines et les évolutions actuelles ou à venir »

Objectif 2 : « Etudier les facteurs de réussite de l'accompagnement des pratiques d'activités humaines vers une meilleure compatibilité avec la biodiversité »

Objectif 3 : « Identifier les conditions nécessaires et construire les outils adaptés au succès des transferts d'expérience »



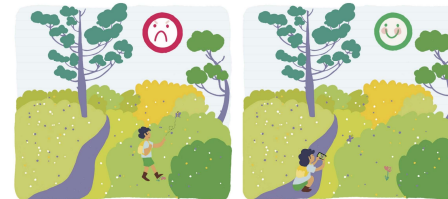
# Natura 2000 : orientations 2025

## Animation du site « Presqu'île de Crozon » Volet communication / sensibilisation

- Favoriser les bonnes pratiques sur les espaces naturels : diffusion des outils de sensibilisation
- Site internet mise à jour / presse
- Répondre aux demandes d'interventions des structures (Universités, services de l'Etat, partenaires...) pour une présentation du site

Les bonnes pratiques  
dans les espaces naturels

en BALADE



✓ JE ME BALADE SUR LE SENTIER EXISTANT ET OBSERVE LA NATURE DEPUIS CELUI-CI.



# Natura 2000 : orientations 2025

## Animation du site « Presqu'île de Crozon » Volet administratif

- Suivi administratif et financier
- Documentation / formation
- Gestion des évaluations d'incidences et redevances des manifestations culturelles et sportives.
- Suivi de la vie du réseau Natura 2000



# Natura 2000 : Budget 2025

Budget Natura 2000 - 2025		
<b>Dépenses de fonctionnement</b>		
Libellé	BP 2025	Descriptif
Charges diverses	4 112,31	15% de frais de fonctionnement pour le poste de chargée de mission N2000
Rémunération	27 415,42	1/2 ETP sur Natura 2000 et contrat N2000 en régie
Rémunération	21 594,72	contrat N2000 en régie : Coupe de pins
<b>Total</b>	<b>53 122 €</b>	
<b>Recettes de fonctionnement</b>		
Libellé	BP 2025	Descriptif
Etat / Europe	48 803	Subvention d'animation Etat et Europe (FEDER)
autofinancement	4 319	20 % contrat N2000
<b>Total</b>	<b>53 122 €</b>	
<b>Dépenses d'investissement</b>		
Libellé	BP 2025	Descriptif
Travaux	14 472,00	Contrats Natura 2000 Pen Had (Pen Had : 14 472 € ttc 2024 RAR)
Travaux	4 112,00	Etude Damier
Travaux	7 000,00	provision contrat Natura 2000 à venir
<b>Total</b>	<b>25 584 €</b>	
<b>Recettes d'investissement</b>		
Libellé	BP 2025	Descriptif
Etat / Europe	4 112	Etude Damier
autofinancement	2 894	20% du Contrat Natura 2000 Porz Naye
Etat / Europe	11 578	contrat natura 2000 Porz Naye (80% Etat et Europe)
Etat / Europe	5 600	80 % contrat 2000 à venir
Autofinancement	1 400	20% contrat natura 2000 à venir
<b>Total</b>	<b>25 584 €</b>	

# Frelons asiatiques : orientations 2025



## Frelons asiatiques

Consultation pour le choix des prestataires à faire

Moyenne annuelle (sans compter 2015) : 23 552 € ttc

Environ 330 nids par an (sans 2015 et 2024)

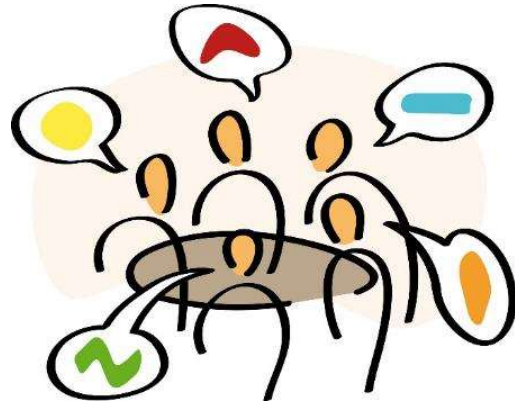
## Budget

Prestations de destruction : 30 000€

Destruction des nids de frelons asiatiques		
Année	Nbre de nids	Coûts (TTC)
2024	?	23 950 €
2023	676	45 030 €
2022	393	28 032 €
2021	175	9 268 €
2020	259	17 091 €
2019	260	15 555 €
2018	315	21 142 €
2017	207	12 432 €
2016	393	39 474 €
2015	54	7 200 €
<b>Total TTC</b>		<b>219 174 €</b>

# Frelons asiatiques : orientations 2025

Scénario	Avantages	Inconvénients
<b>Arrêt du financement de la destruction des nids</b>	<ul style="list-style-type: none"> <li>- Coûts nuls</li> <li>- Pas de pollution</li> </ul>	<ul style="list-style-type: none"> <li>-Mécontentement des usagers / apiculteurs</li> <li>- pb de sécurité (la destruction des nids dangereux est laissée à la charge des communes ? de la Comcom ?)</li> <li>- Permet le développement des fondatrices</li> </ul>
<b>Financement de la destruction des nids dangereux</b>	<ul style="list-style-type: none"> <li>- Coûts moindres</li> <li>- Pollution maîtrisée</li> </ul>	<ul style="list-style-type: none"> <li>- Complexité du traitement des demandes (temps de travail pour traiter les appels et juger de la dangerosité des nids).</li> <li>- Permet le développement des fondatrices</li> </ul>
<b>Financement de la destruction des nids situés en dessous de 8 ou 10 m</b>	<ul style="list-style-type: none"> <li>- Coûts moindres mais pas significatifs</li> </ul>	<ul style="list-style-type: none"> <li>- Permet le développement des fondatrices</li> </ul>
<b>Financement de la destruction des nids à 50%</b>	<ul style="list-style-type: none"> <li>- Coûts maîtrisés</li> </ul>	<ul style="list-style-type: none"> <li>-Mécontentement des usagers / apiculteurs</li> <li>- Complexité pour le traitement des demandes (temps de travail)</li> </ul>
<b>Financement de la destruction des nids</b>	<ul style="list-style-type: none"> <li>- Satisfaction des usagers / apiculteurs</li> <li>- Limitation du nombre de fondatrices</li> <li>- Travail de traitement des demandes plus simple</li> </ul>	<ul style="list-style-type: none"> <li>- Coût plus important (variable en fonction des années)</li> <li>- Pollution liée au traitement des nids</li> </ul>



# Questions diverses

---