



Présentation CPTS du Bout du Monde



05/11/2024 - CCPCAM - 20h00



Le bureau de la CPTS

Président et vice-présidents



Nicolas Chapoix, MG



Jean-Philippe Bleunven, MG



Gabrielle Le Gac, MG



Elise Gallissot-Pierrot, MG

Secrétaire



Christelle Renard , Orthophoniste

Trésorière



Sandy Mevel, infirmière

Le conseil d'administration

Collège 1 : Professionnels de santé libéraux (n°ADELI) : 29

BEAUQUIER Marie

BINET Yannick

BINET Gaelle

BLEUNVEN Jean-Philippe

CHAPOIX Nicolas

DOUE Séverine

DOUGUET BOURC Marie Anne

DURY Sophie

FAVIER-HANNEQUIN Nathalie

FORTRIE Angélique

GALL Sandrine

GALLISSOT-PIERROT Elise

GUICHARD Julie

GUILLEMOT Sterenn

JANEIRO Yannick

KÉRAUDREN Perrine

LE BORGNE Sophie

LE GAC Gabrielle

LE GWEN.PENNEC Gwenaëlle

MARY Pauline

MEUNIER-NAVORET Aurélie

MÉVEL Sandy

MORINO-LAUDRIN Alaric

MORVAN Céline

QUELVEN Gwenaëlle

QUEMENEUR Marlène

RENARD Christelle

TROUILLARD Magali

VAIREAUX Caroline

Le conseil d'administration

Collège 2 : Représentants établissements de santé, du médico-social et social : 6

PERETTI Elisabeth

SEVENE DE CAMPOS Aurélie

CHOLET Julie

LIZY Armelle

COUSTRAS Eugénie

MALYSZKA Marion

Collège 3 : Professionnels de santé libéraux sans numéro RPPS ou ADELI : 2

BOUTTEVILLE Caroline

De Cibon Agnès

Collège 4 : Représentants d'usagers et usagers : 6

BARRERE Lydia

HAMON Benjamin

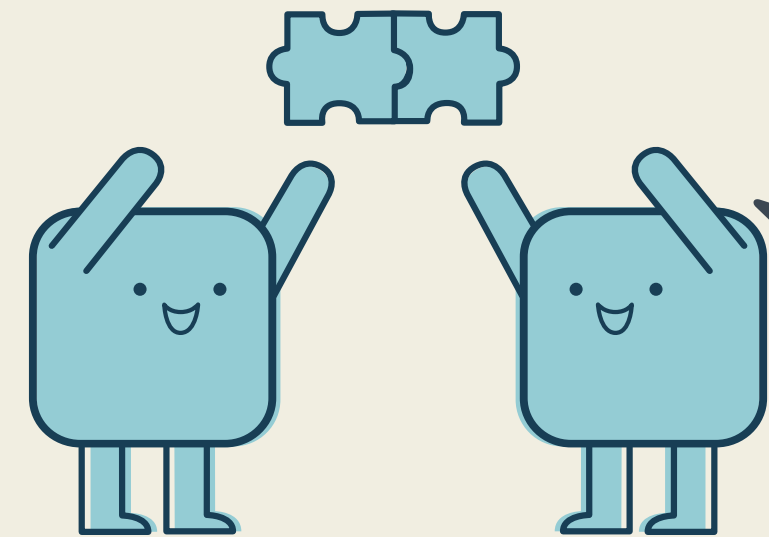
HASCOËT Marline

MORVAN Tristan

RIOU Gael

COLIN Sandrine

Les étapes du projet

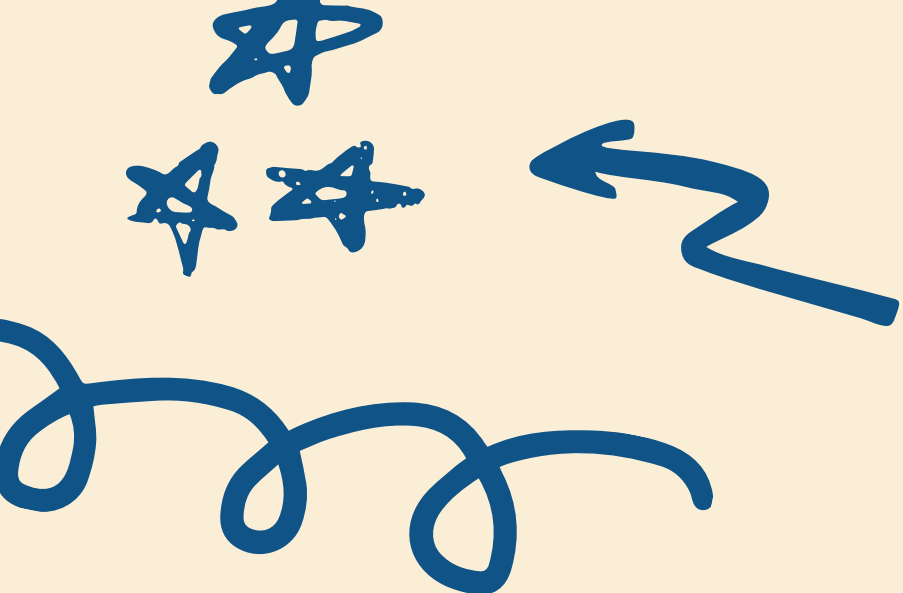


juin 2024

Validation des ACI année 1
Part variable obtenue à 83%

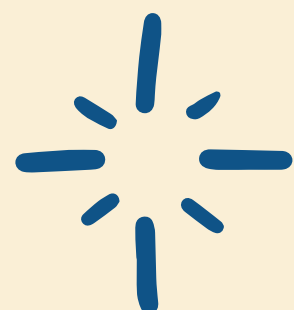
septembre 2024

Reprise des actions
et des groupes de
travail pour les ACI
année 2



Présentation des actions 2024-2025

11 groupes de travail pour le réaliser !





Accès aux soins et Soins Non Programmés

Réduire le % de patients sans Médecin traitant

Mettre en place un protocole d'organisation dédié pour baisser ce %

Faciliter l'accès aux spécialistes

Mettre en place une organisation permettant le traitement et l'orientation des soins non programmés

Faire baisser le passage aux urgences (non suivi d'hospitalisation)





Coordination ville-hôpital



Améliorer la coordination des entrées et des sorties d'hospitalisation

- Anticiper l'entrée avant de se faire hospitaliser
- Participation au déploiement du DPI Dossier Patient Informatisé du CHU

Travail en collaboration avec le DAC Appui Santé Nord Finistère , et les autres CPTS du Nord Finistère

Maintien à domicile

Parcours

Améliorer le repérage de la fragilité et
faciliter le maintien à domicile

Création d'un parcours

Organisation de temps d'information pour les
PS

Prévention

Prévenir de l'isolement social
Création d'ateliers thématiques de
prévention en novembre 2024 : le
parcours chuteur



TND

Troubles du neuro- développement



Améliorer le repérage et le parcours de l'enfant présentant des troubles du neurodéveloppement

Création d'un parcours TND

Temps d'informations spécifiques sur le sujet à destination des Ps et de pro de la petite enfance.

Violences intra-familiales

Parcours

Créer un pôle ressources sur les VIF
Bibliothèque de travail
Malettes pédagogiques
Sensibilisation en milieu scolaire

Prévention

Rendre visible l'existence des VIF
Sensibilisation et communication à destination de la population
Organisation d'évènements pour les usagers





Le numérique en santé



Contribuer au plan d'action régional

Développer la télémédecine , les outils de messagerie sécurisée et la messagerie instantanée entre tous les acteurs du territoire



Sport Santé

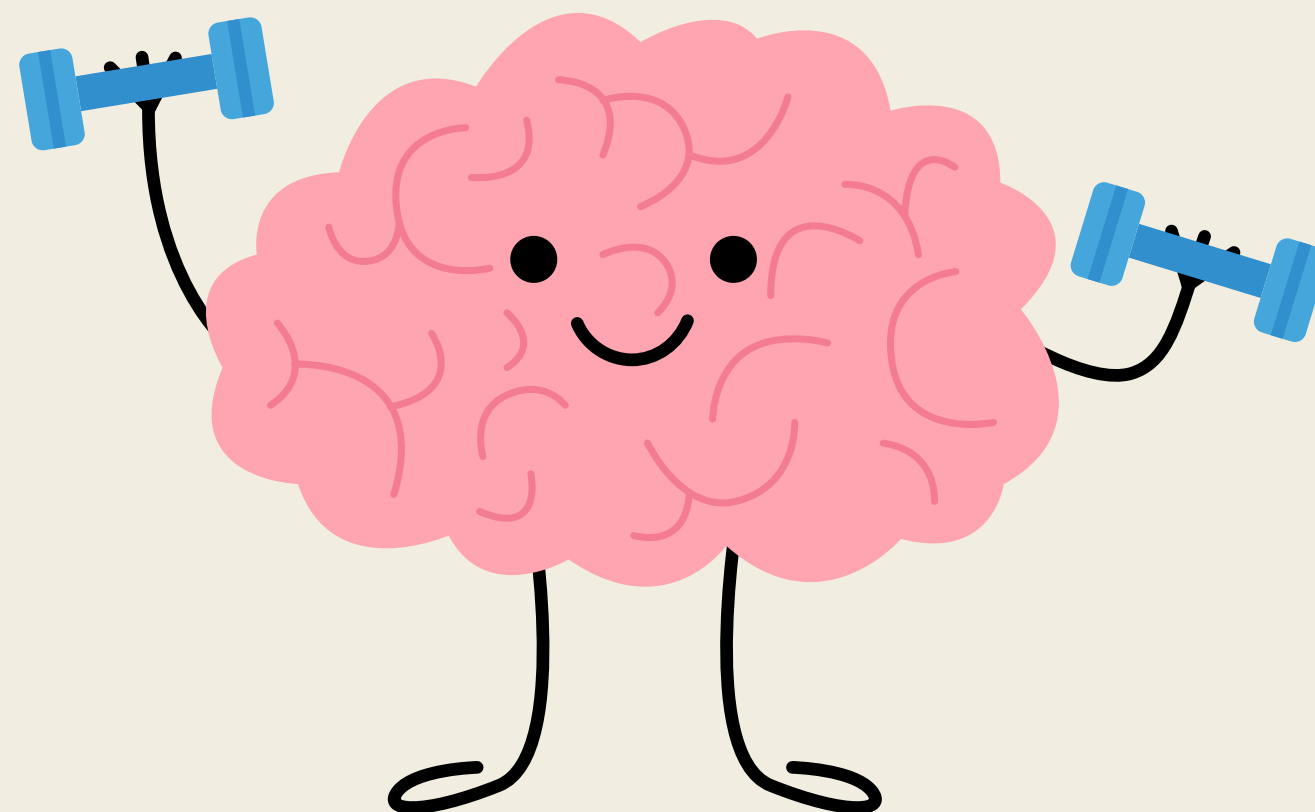
Faciliter l'accès à la pratique sportive adaptée

Travail sur le diagnostic de territoire d'implantation d'une maison Sport Santé itinérante

Lutter contre la sédentarité

Sensibilisation à la pratique du vélo lors du mois à vélo en mai 2025

Challenge avec l'appli Strava



ETP diabète



Redéployer le programme ETP diabète (le programme était arrêté en Presqu'île depuis plus de 10ans)

Programme de 10 séances démarré dès mai 2024

Déjà deux sessions de 15 patients

Accompagnement à la suite du programme avec la mise en place des cafés diabète les 1er jeudi du mois de 10h à 12h



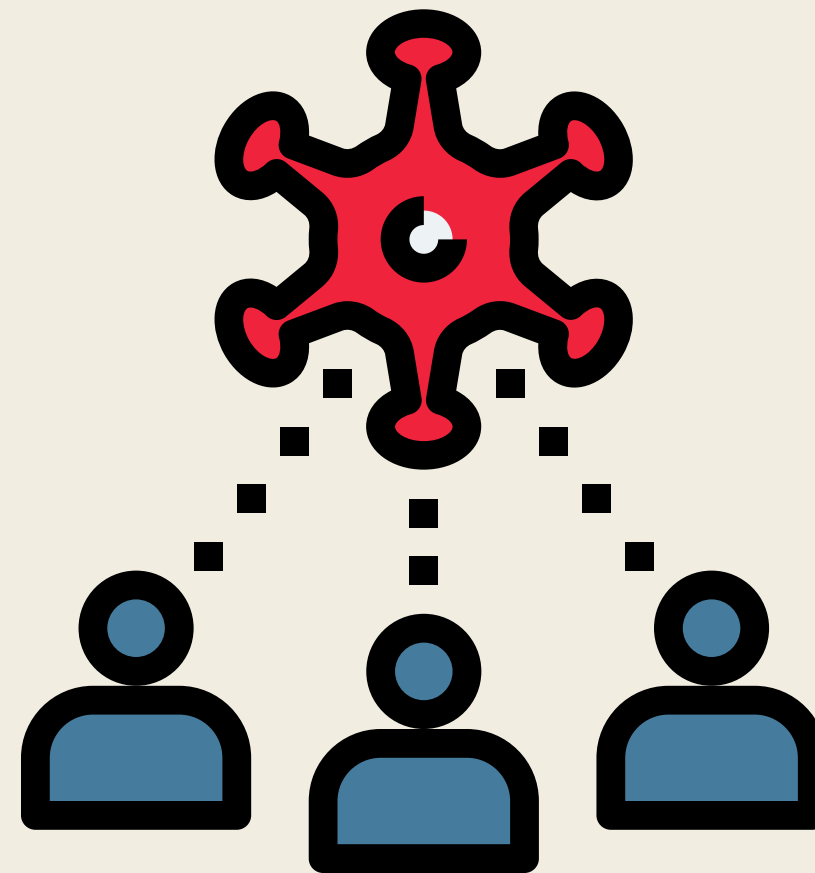
Gestion de crise

Mise à jour régulière du plan et de l'annuaire

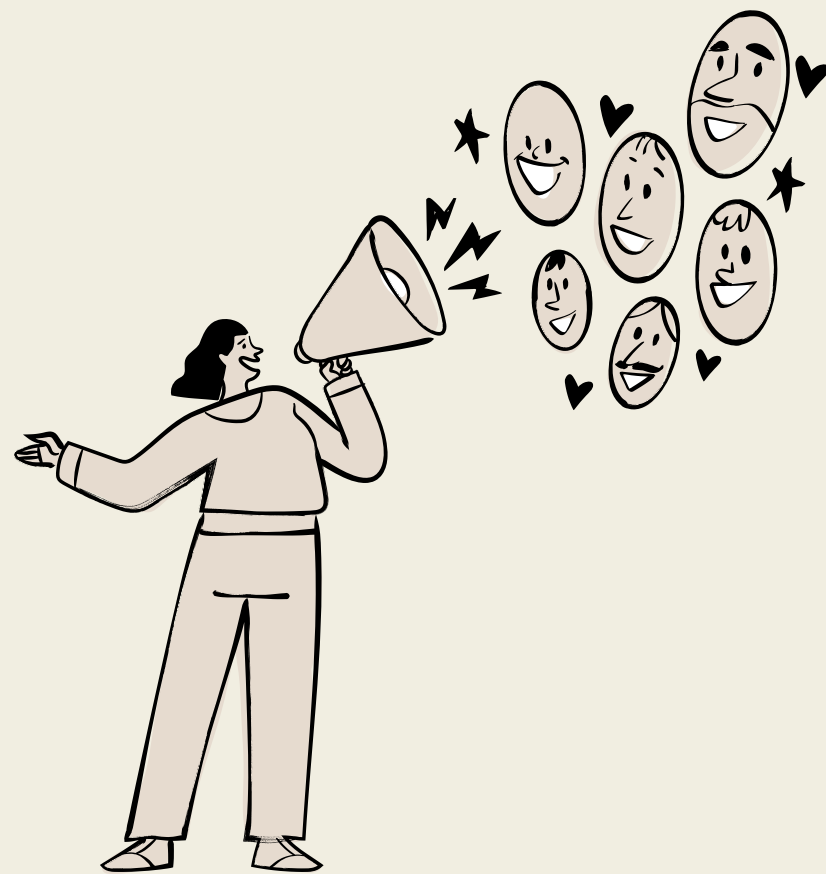
Retex : Ciaran, Covid

Travail par thématique de crise

Objectif par année : faire un exercice grandeur nature pour maximiser l'anticipation et la coordination des acteurs



Attractivité du territoire



Attirer de nouveaux professionnels sur le territoire

- **Promotion de la maîtrise de stage**
- **Petit-dejeuner des nouveaux arrivants**
- **Réalisation d'une vidéo de promotion du territoire**

Formation des PS

Formation de 40h
Education thérapeutique du
Patient
Pour 15 pro



- Formation de 14h (en janvier)
Pour piloter la cellule de crise (10 personnes)
 - Départ en 2025 d'un pro de la CPTS pour devenir formateur AFGSU et SST
- En 2026 la CPTS sera donc en mesure de former ses PS**



Santé des soignants

Améliorer la qualité de vie des soignants

- Activités bien-être
- Association SPS
- Conférences : alimentation, épuisement



Favoriser les temps d'échanges interpersonnels

- Analyse de pratiques
- Groupes de paroles

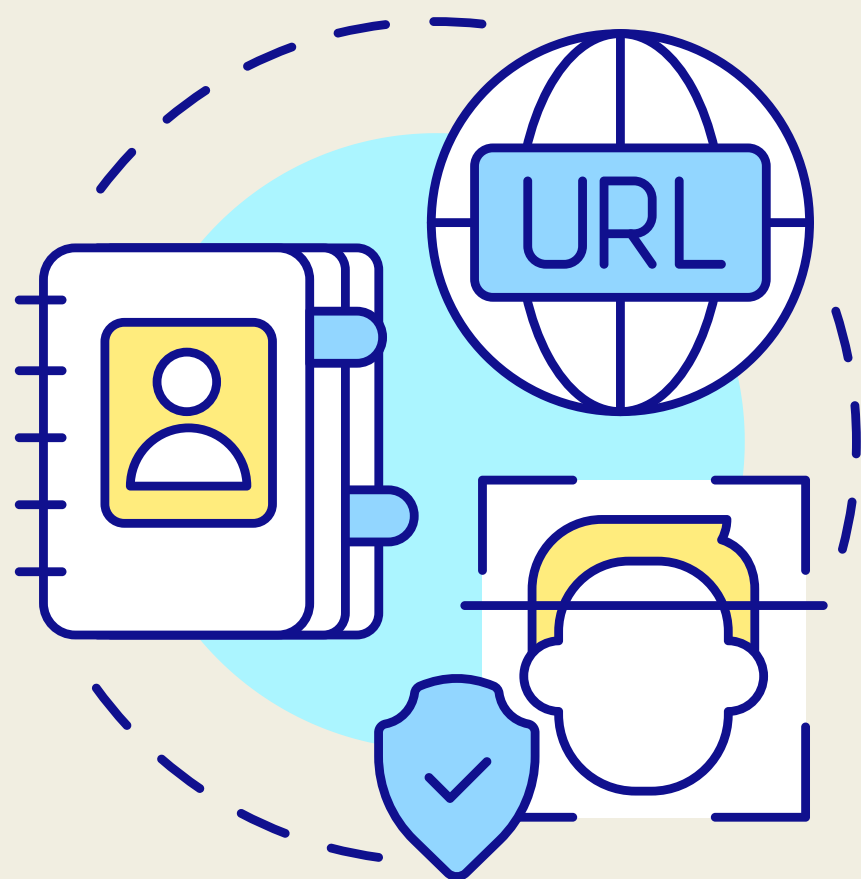


CPTS
DU BOUT DU MONDE



Promotion des outils de communication et interconnaissance

Annuaire des ressources



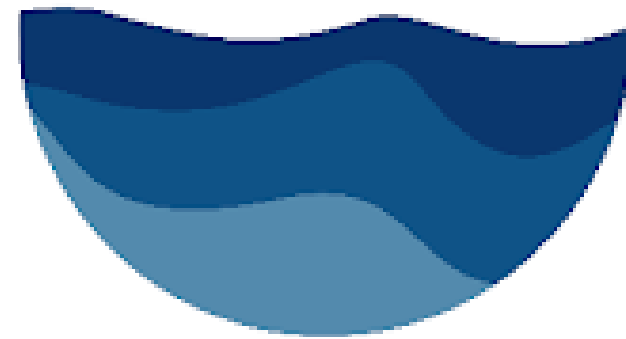
Newsletter (mensuelle)



Arrivée du site Internet de la CPTS
en janvier 2024



CPTS
DU BOUT DU MONDE



Merci pour votre écoute.

Pour nous contacter :

06 70 18 65 07

coordination.cptsboutdumonde@gmail.com