



Commission Cohésion sociale, Enfance-jeunesse, Culture et loisirs



Presqu'île de Crozon
Aulne Maritime
Communauté de communes

04/07/2023

Ordre du jour

Commission thématique : Vie sociale – Réflexion sur un lieu de vie sociale côté Aulne maritime.

- 1/ Intervention du centre social ULAMIR : extension du côté Aulne maritime – présentation de différents scénarios
- 2/ Présentation des premiers éléments de la pré-étude (définition des besoins, enquête auprès des habitants, rencontre de la CAF)
- 3/ Echanges

1/Intervention du centre social ULAMIR



2/ Présentation des premiers éléments de la pré-étude



Plan d'action

Création d'un espace de vie sociale
Côté Aulne maritime

Etape 1

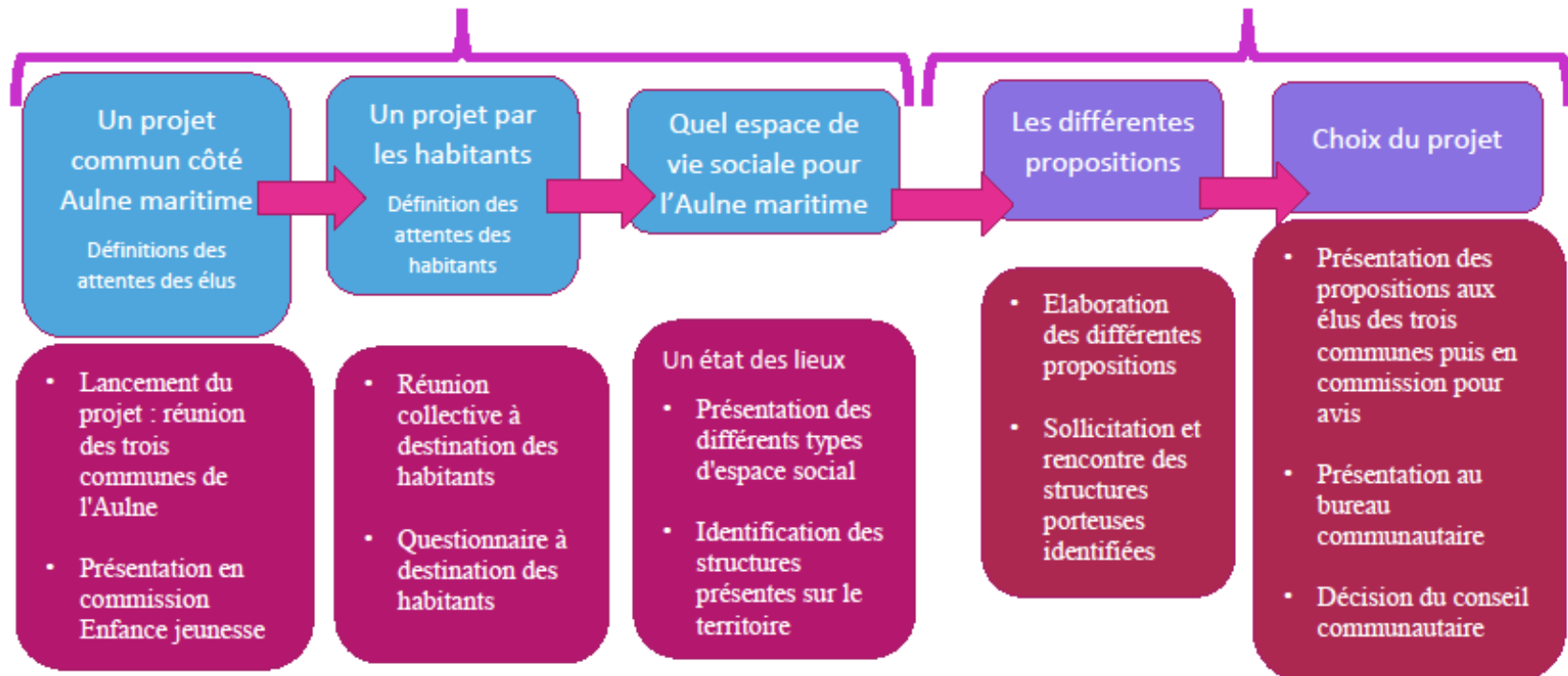
Novembre 2022 à juin 2023

Appropriation du projet par les élus
Etude du besoin des habitants

Etape 2

Avril 2023 à octobre 2023

Elaboration du projet, estimation du budget
Et prise de décision



2/ Présentation des premiers éléments de la pré-étude

Démarche engagée

Recueillir les attentes et représentations des habitants sur le rôle d'un lieu de vie sociale sur leur commune

Démarche réalisée

- Une réunion publique à Pont-de-Buis lès Quimerc'h, le 21 Janvier 2023
- L'enquête via un questionnaire numérique et papier en avril 2023

Méthodologie choisie

- Une réunion publique dans chaque commune
- Une enquête via un questionnaire papier et en ligne à destination des personnes de plus de 18 ans et habitants des trois communes concernées.

Mode de diffusion

- publication sur les sites internet, et application des communes et de la communauté de communes
- Des questionnaires papiers disponibles dans les mairies et bibliothèques.



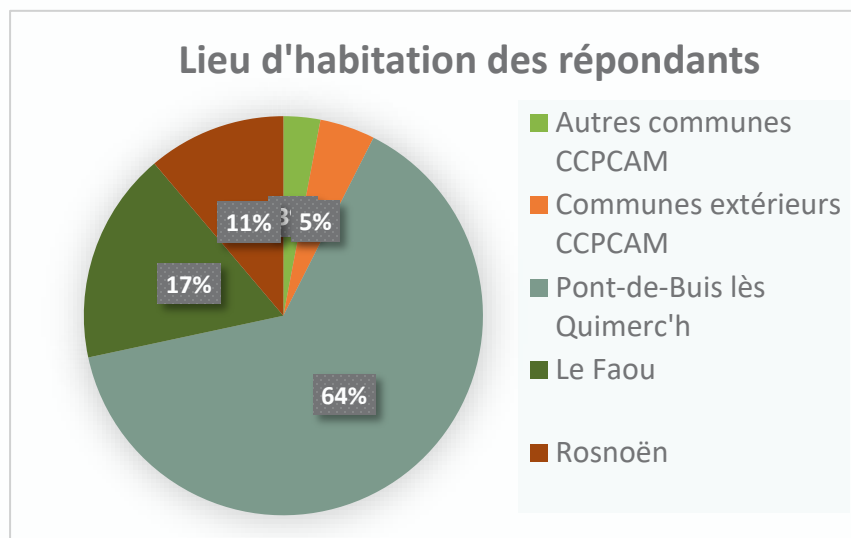
2/ Présentation des premiers éléments de la pré-étude Enquête auprès des habitants



Profil de l'échantillon de l'enquête par questionnaire

=> 133 réponses (127 questionnaires en ligne et 6 questionnaires papiers)

- L'échantillon représente 2,4 % de la population cible (prise en compte que des habitants des trois communes).
- Des habitants de communes limitrophes ont également répondu (ainsi qu'une personne habitant Brest).

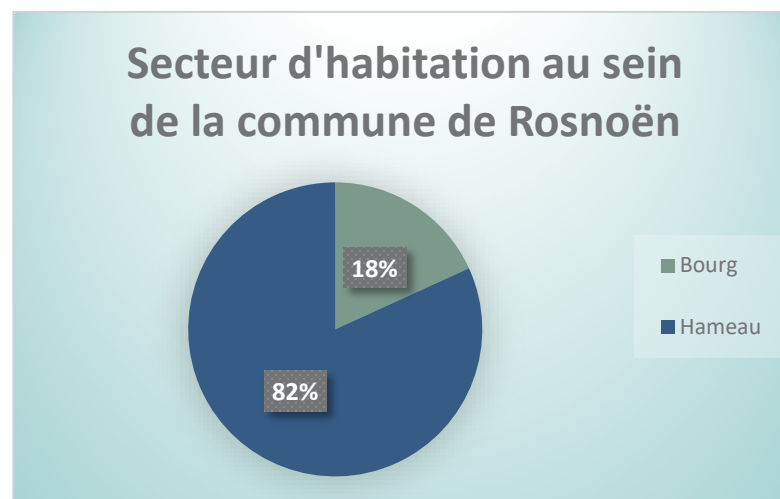
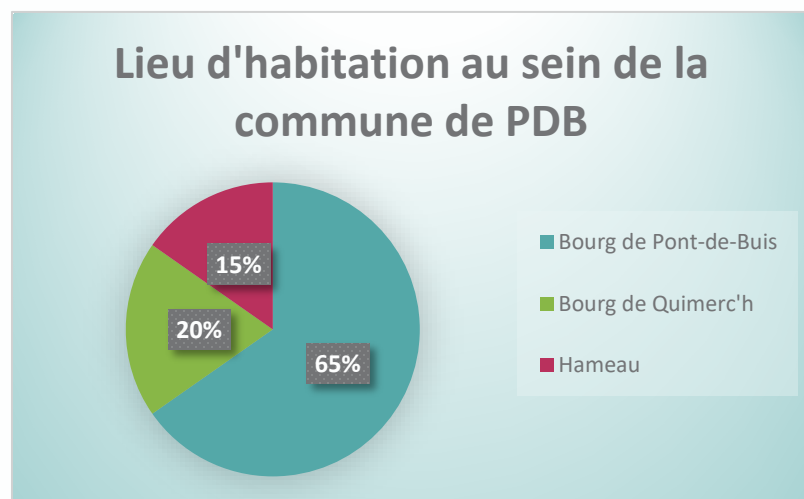


On observe une plus grande représentativité des habitants de Pont-de-Buis lès Quimerc'h au regard du nombre d'habitants par commune.

2/ Présentation des premiers éléments de la pré-étude Enquête auprès des habitants



Répartition par lieu d'habitation au sein des communes

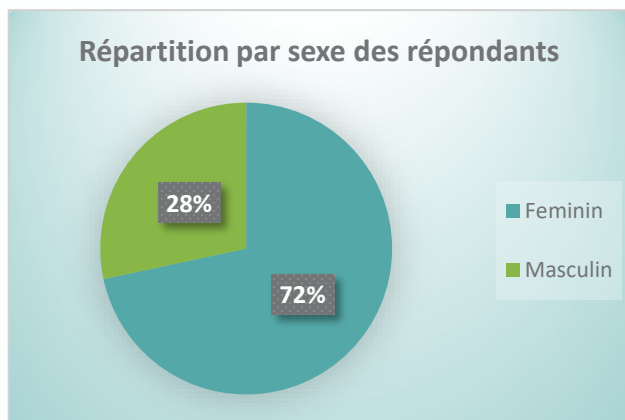


Les répondants habitants PDB vivent principalement dans le bourg contrairement aux répondants habitants de Rosnoën dont le domicile se situe en Hameau.

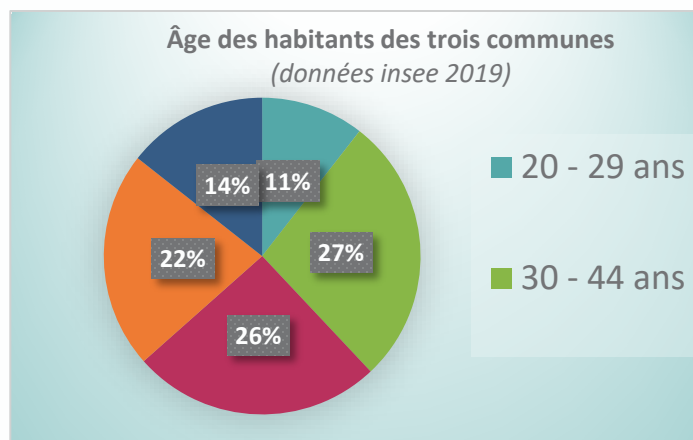
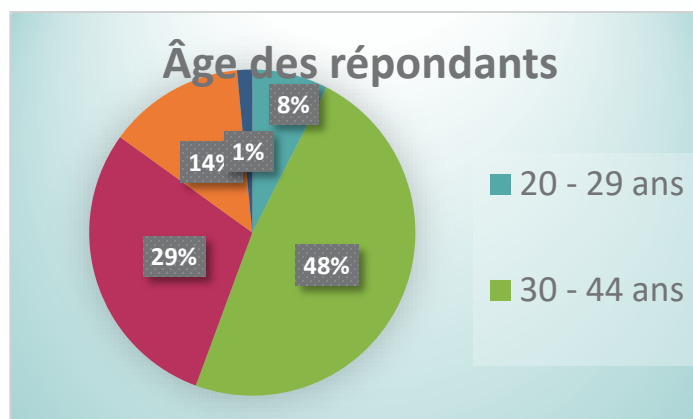
2/ Présentation des premiers éléments de la pré-étude Enquête auprès des habitants



Âge et sexe des répondants



Sur-représentativité des personnes de sexe féminin par rapport à la population de la communauté de communes.



Les 75 ans et plus sont sous représentés avec seulement 1% contre 14%

Les 30-44 ans ont répondu massivement à l'enquête (48% contre 27%)

2/ Présentation des premiers éléments de la pré-étude Enquête auprès des habitants



Situation professionnelle des répondants

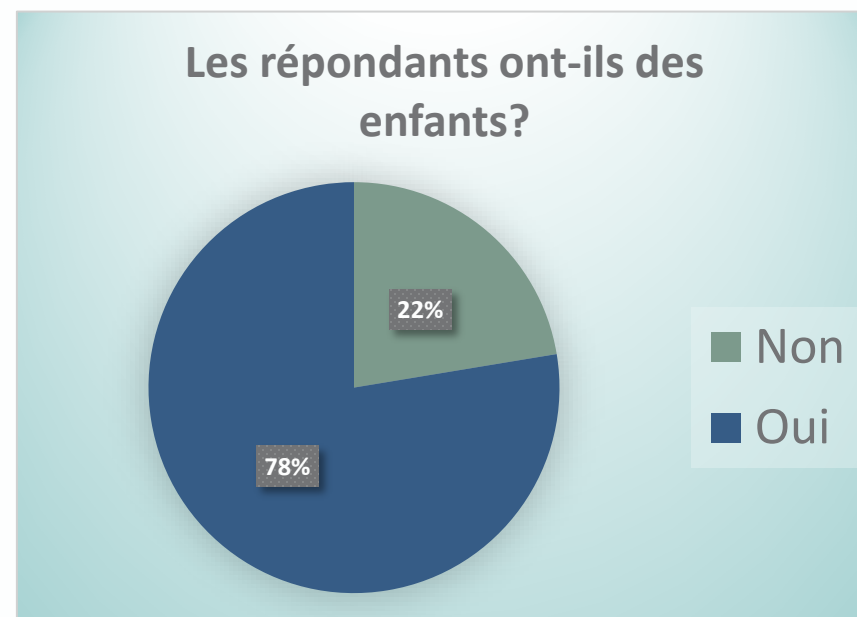
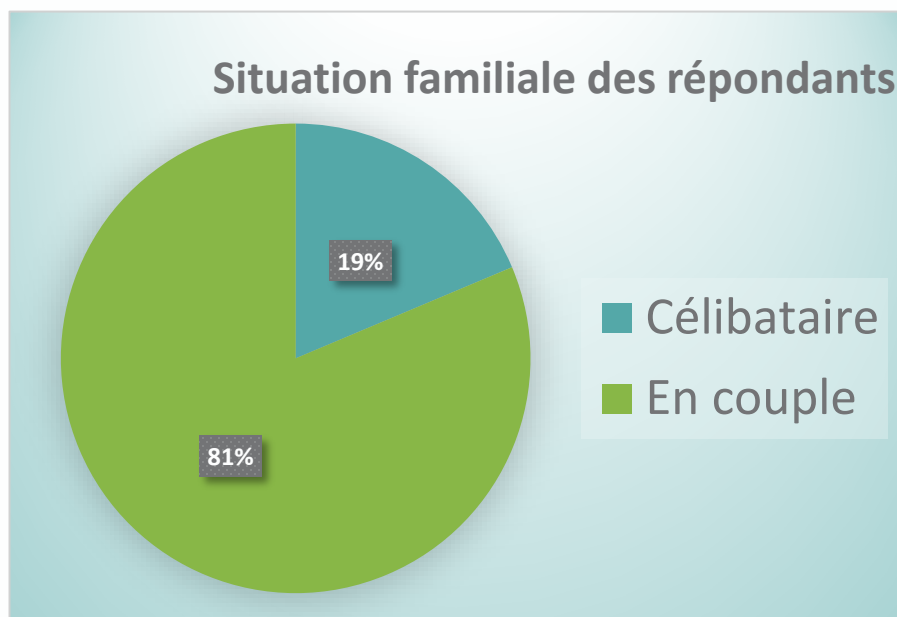


Les répondants sont en majorité des actifs et ont une activité de salarié.
(en corrélation avec l'âge des répondants)

2/ Présentation des premiers éléments de la pré-étude Enquête auprès des habitants



Situation familiale des répondants

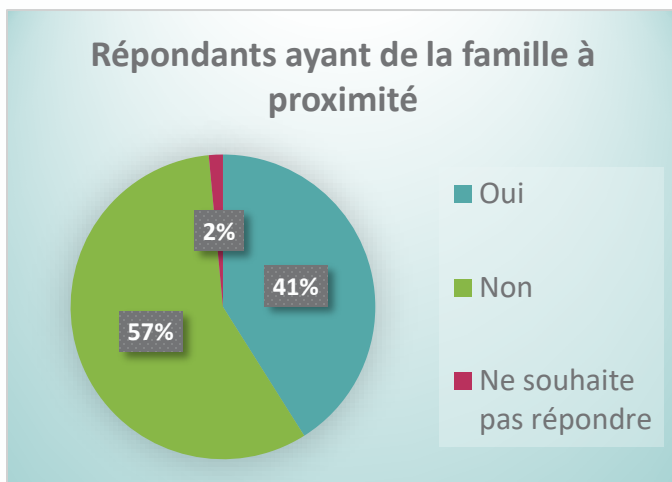


Âge des enfants des répondants	
0-3 ans	19
4-10 ans	46
11-15 ans	28
15 -18 ans	15
18 ans et +	52

2/ Présentation des premiers éléments de la pré-étude Enquête auprès des habitants



Habitue de vie des répondants



La majorité des répondants n'a pas de famille à proximité.

Mobilité hebdomadaire des répondants



Les répondants sont globalement mobiles et peuvent se déplacer sur une distance de plus de 20 km dans leur semaine.

2/ Présentation des premiers éléments de la pré-étude Enquête auprès des habitants

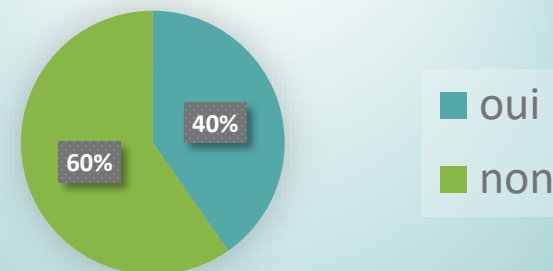


Vie associative des répondants

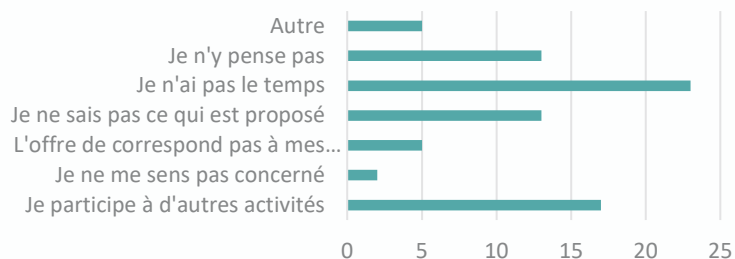
Les répondants fréquentent-ils des associations?



Les répondants sont-ils bénévoles au sein d'une association?



Quels sont les raisons pour lesquelles les répondants ne fréquentent pas d'association?



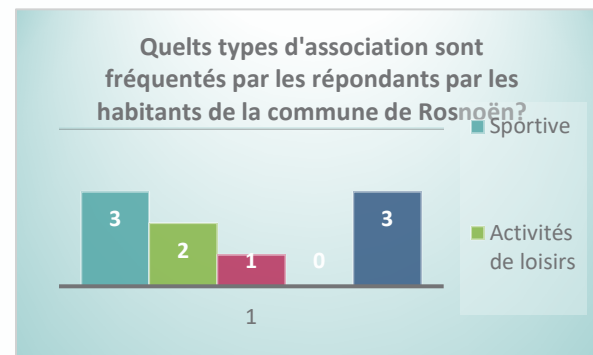
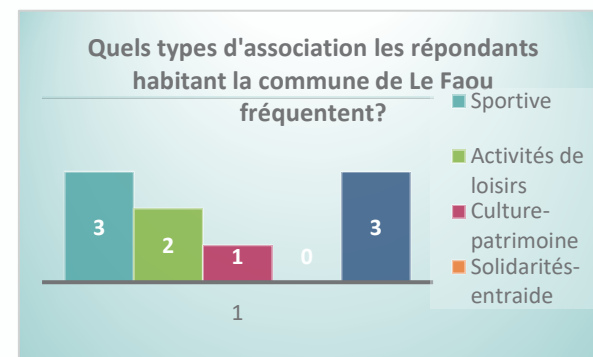
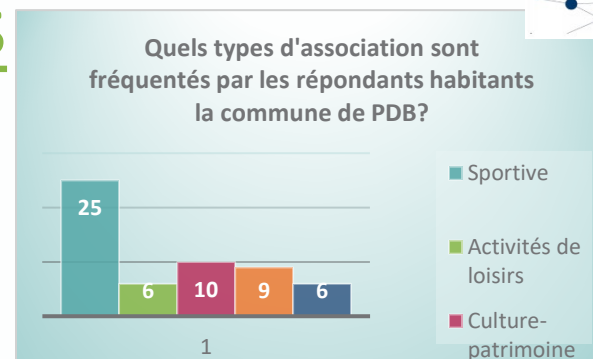
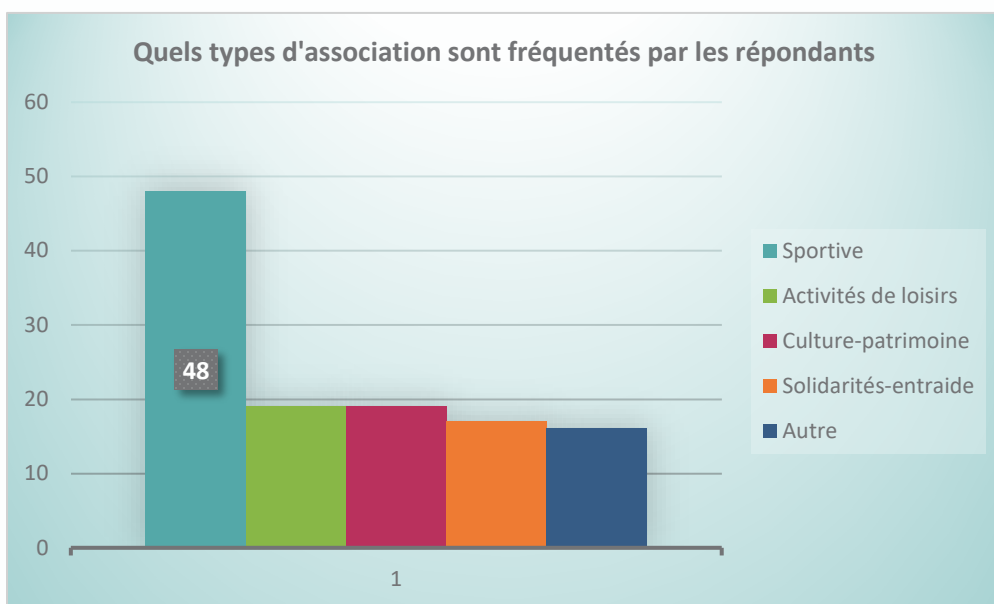
Parmi les répondants 59% fréquentent des associations, les raisons évoquées concernant ceux qui n'en fréquente pas sont en premier lieu :

- ils n'ont pas le temps
 - ils participent à d'autres activités.
- Les autres raisons évoquées sont :
- je n'y pense pas
 - je ne sais pas ce qui est proposé.

2/ Présentation des premiers éléments de la pré-étude Enquête auprès des habitants



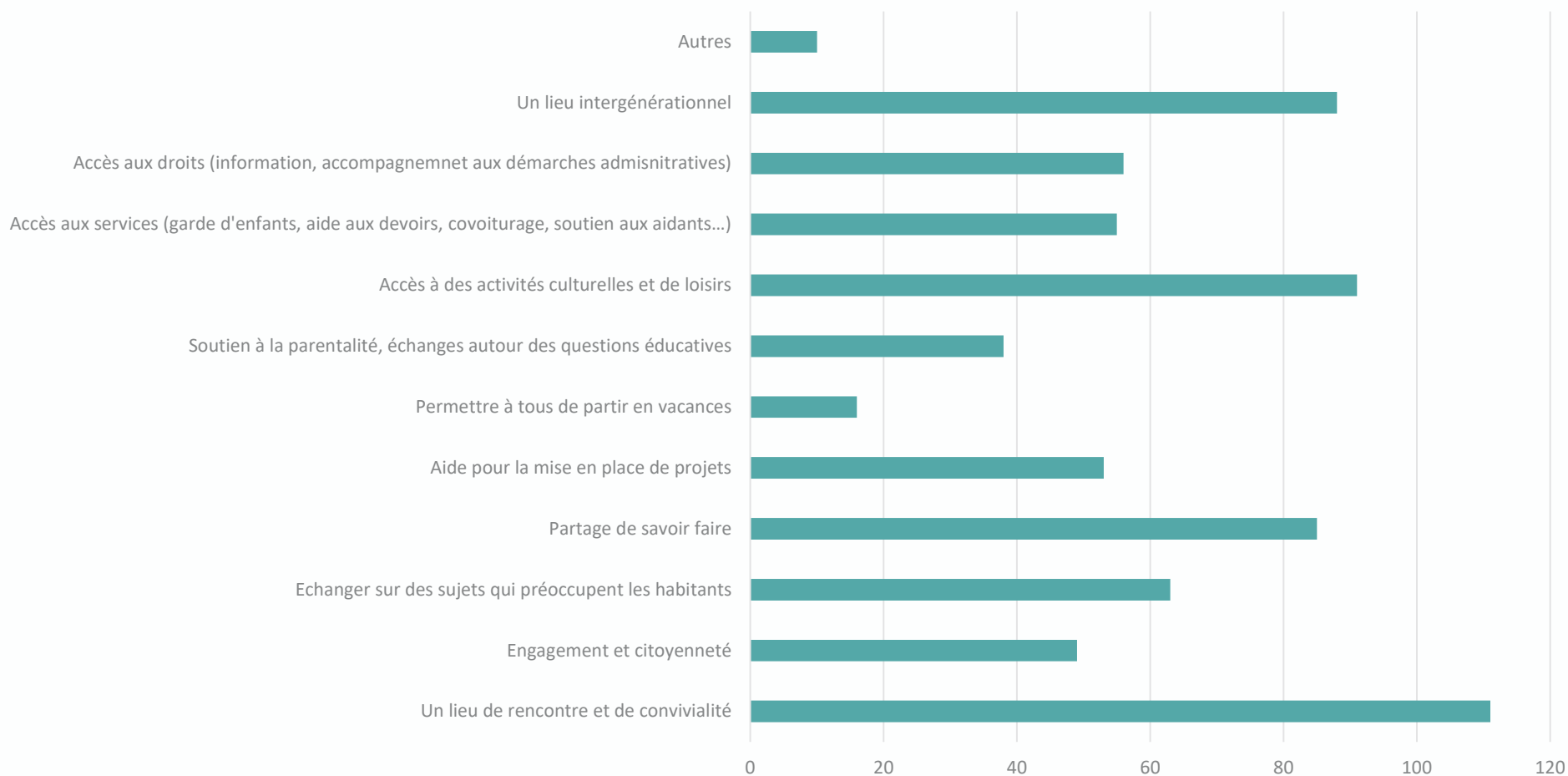
Vie associative des répondants



2/ Présentation des premiers éléments de la pré-étude Enquête auprès des habitants



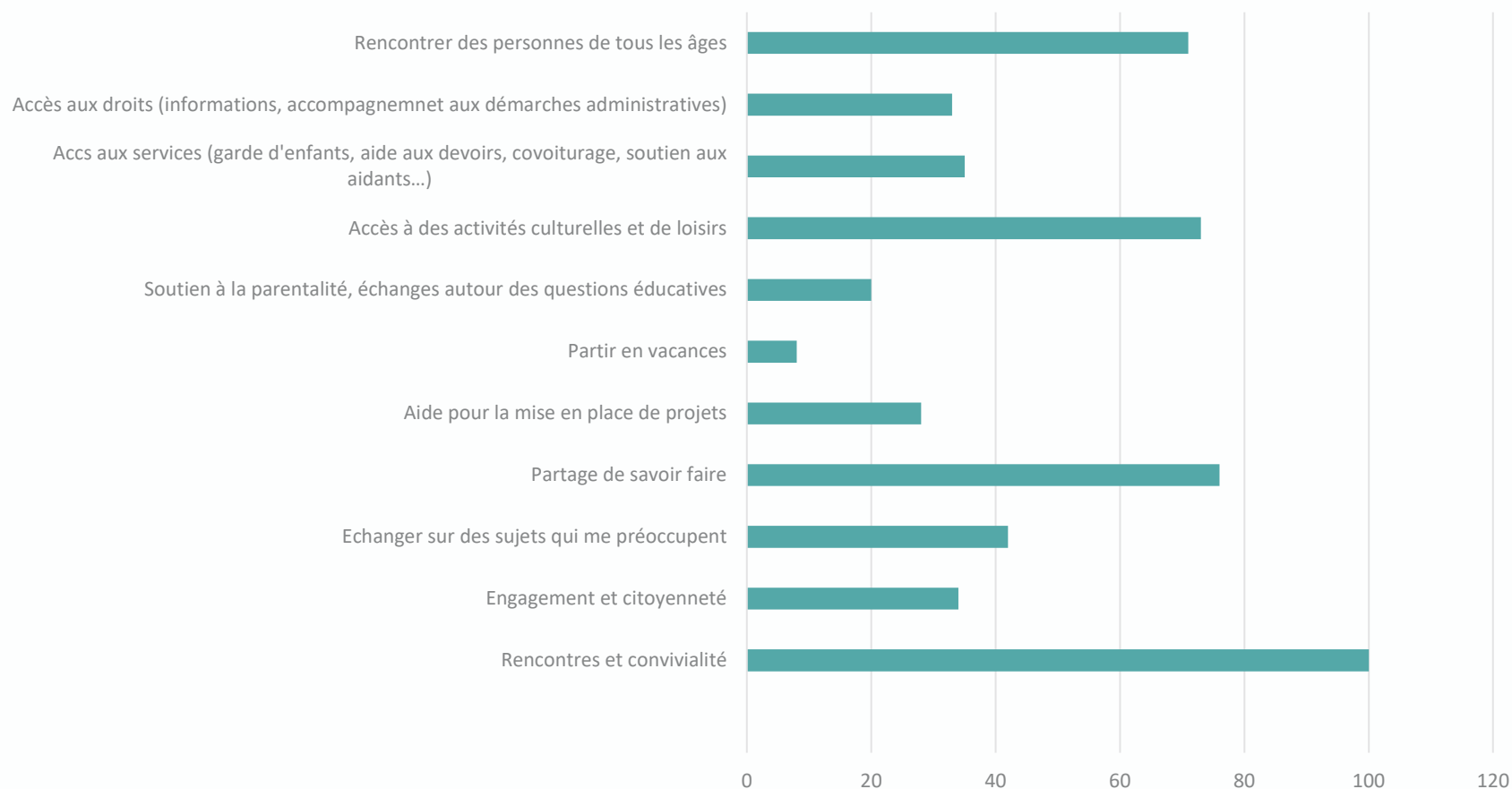
Selon les répondants, qu'est-ce qu'un lieu de vie sociale apporterait au territoire?



2/ Présentation des premiers éléments de la pré-étude Enquête auprès des habitants



Selon les répondants qu'est qu'un lieu de vie sociale leur apporterait dans leur vie quotidienne?

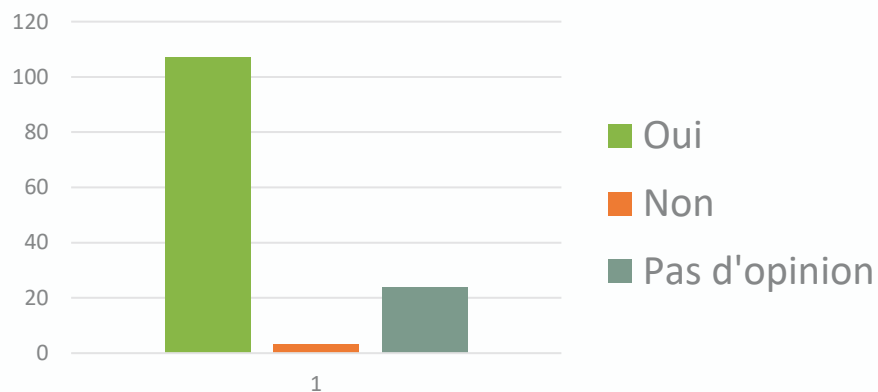


2/ Présentation des premiers éléments de la pré-étude Enquête auprès des habitants

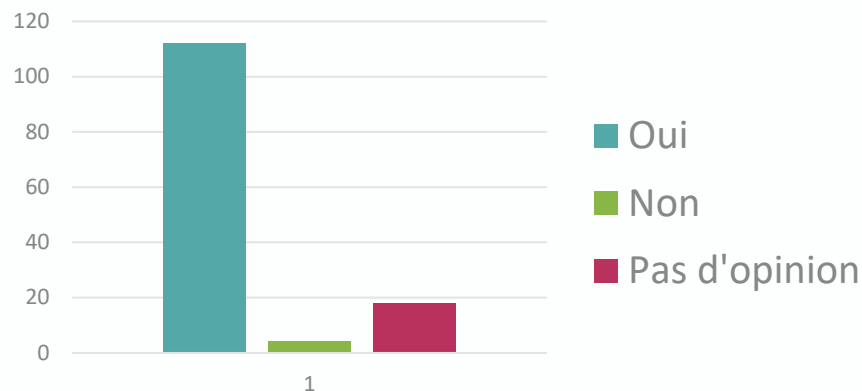
Souhait de voir émerger un lieu de vie sociale sur le territoire



Est-ce que les répondants souhaitent voir émerger un lieu de vie sociale sur le territoire?



Est-ce que les répondants pousseraient les portes d'un lieu de vie sociale?



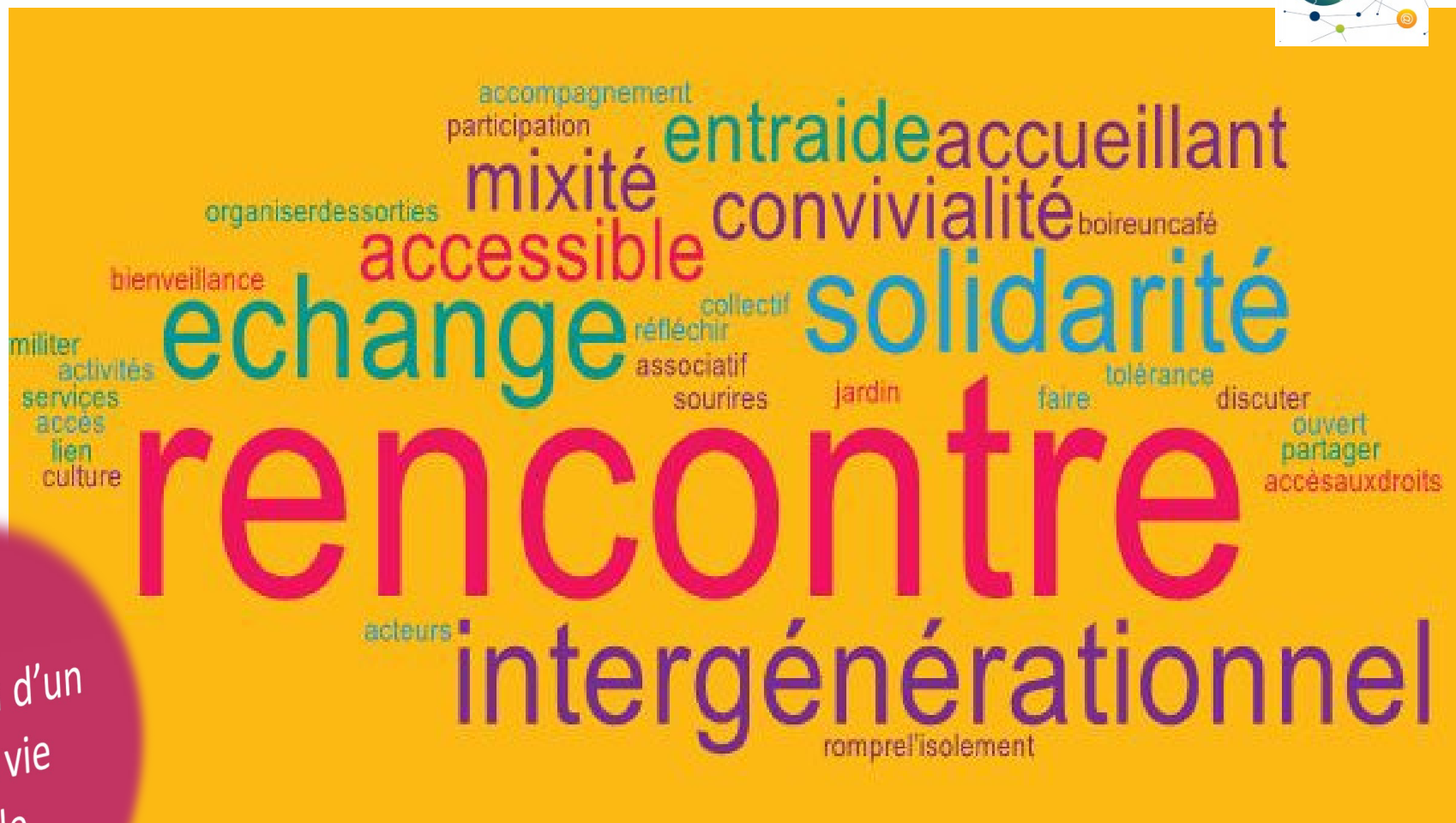


Retour de la réunion publique

Quatre temps :

- Un mur de mots : que m'évoque un lieu de vie sociale
- Un débat mouvant : un lieu de vie sociale sert à ...
- Récolter les habitudes de vie à partir de photos
- Décrire son lieu de vie sociale idéale

2/ Présentation des premiers éléments de la pré-étude Enquête auprès des habitants



Evocation d'un
lieu de vie
sociale

2/ Présentation des premiers éléments de la pré-étude Enquête auprès des habitants

Retour du débat mouvant



Lors de la réunion publique à Pont-de-Buis lès
Quimerc'h

Le 21 janvier 2023

- Lieu pour des rencontres informelles
- Doit être complémentaire à ce qui existe déjà
- Élaboration collective
- L'activité n'est pas une fin en soit
- Les activités proposées doivent émerger du collectif
- Ce n'est pas le lieu pour des débats politiques
- On peut y débattre de sujets de société
- Lieu intergénérationnel
- L'ouverture et les services doivent s'adapter aux besoins
- Lieu pour aider , faire émerger et accompagner la création d'associations

Les débats mouvants révèlent deux points de divergences entre la représentation des habitants et celle des élus.

Réunion de la majorité municipale à Pont-de
Quimerc'h

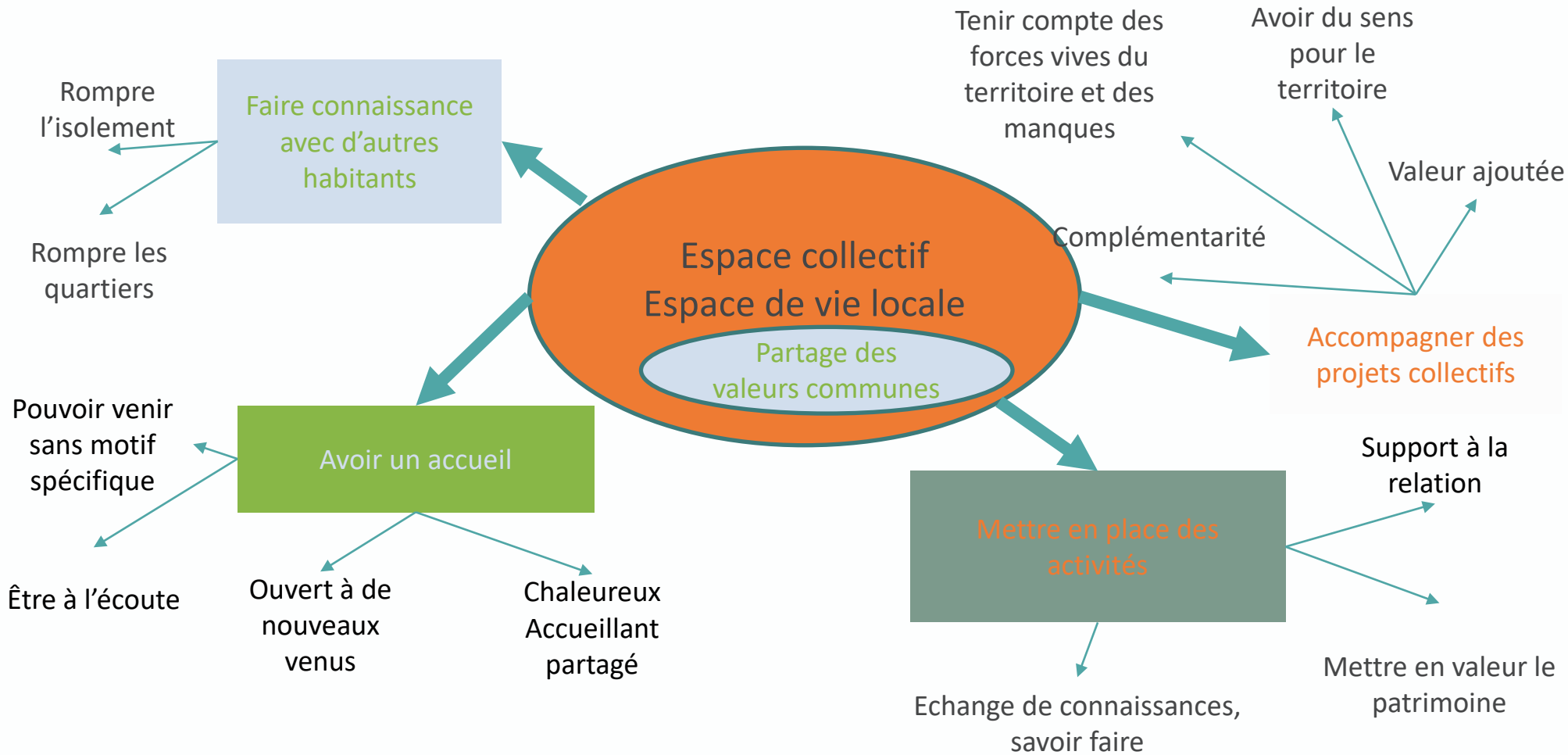
Le 4 février 2023

- Favoriser l'émergence de projets collectifs selon les centres d'intérêt
- L'activité n'est pas une fin en soit
- Fournir un appui technique, des aides au financement
- Faciliter la vie sociale
- Lieu intergénérationnel qui répond à un besoin social
- Un lieu surtout pour les séniors
- Doit répondre un des problématiques sociales et non environnementales
- Pas obligatoirement une association
- Attention aux positionnements politiques
- Un LVS est un dispositif pas un lieu fixe – la commune de Pont-de-Buis doit y avoir sa place.

2/ Présentation des premiers éléments de la pré-étude Enquête auprès des habitants



Lieu de vie sociale idéale



⇒ Animé par un salarié compétent

⇒ Où? : un lieu? Plusieurs lieux? Itinérance?

2/ Présentation des premiers éléments de la pré-étude Enquête auprès des habitants



Conclusion

Ce qui fait consensus,

Un lieu de vie sociale est :

- Un lieu de rencontre, d'échange
- Accueillant
- Intergénérationnel
- L'activité doit émerger du collectif et non être une fin en soi

L'enquête auprès des habitants a mis en avant :

- Une bonne compréhension par les habitants de ce que peut être un lieu de vie sociale
- Un intérêt pour le développement d'un lieu de vie sociale sur le territoire de l'Aulne
- L'importance d'une culture commune sur le rôle d'un lieu de vie sociale et de ce que signifie le terme « Sociale » souvent associé à des problématiques de précarité et non à la dimension d'interaction entre les individus.

2/ Présentation des premiers éléments de la pré-étude L'animation de la vie sociale par la CAF



La politique d'animation de la vie sociale de la CAF s'appuie sur

Les centres sociaux

Et

Les espaces de vie sociale

Lieux de proximité à vocation globale, familiale et intergénérationnelle qui accueillent toute la population en veillant à la mixité sociale

Des lieux d'animation de la vie sociale permettant aux habitants d'exprimer, de concevoir et de réaliser leurs projets

2/ Présentation des premiers éléments de la pré-étude
=> L'animation de la vie sociale par la CAF



Trois finalités

L'inclusion sociale et la socialisation des personnes

Le développement des liens sociaux et la cohésion sociale sur le territoire

La prise de responsabilité des usagers et le développement de la citoyenneté de proximité

2/ Présentation des premiers éléments de la pré-étude

=> L'animation de la vie sociale par la CAF



Equipe professionnelle des centres sociaux (à minima) :

- Un directeur
- Un secrétaire comptable
- Un référent famille

Equipe professionnelle des espaces de vie sociale (à minima) :

- Un équivalent temps plein (possibilité de partage entre plusieurs professionnels)

- ✓ Les habitants sont au cœur du projet – valorisation des savoir-faire des habitants
- ✓ La structure doit proposer plusieurs types d'activités, des projets collectifs et s'adresser à tous
- ✓ Attention particulière aux familles et aux publics fragilisés

2/ Présentation des premiers éléments de la pré-étude

=> L'animation de la vie sociale par la CAF



L'objectif de déploiement des lieux de vie sociale sur le département :

⇒ **Couvrir l'ensemble du territoire et développer des structures en zone blanche**

A minima une structure par EPCI

Si une structure est déjà présente, la CAF prendra en compte : la zone d'influence de la structure présente.

⇒ **Développer l'Aller vers et recentrer les projets à petite échelle → une petite structure de proximité → accent mis sur la création d'espace de vie sociale**

2/ Présentation des premiers éléments de la pré-étude

=> L'animation de la vie sociale par la CAF

Ressources financières d'un espace de vie sociale :

⇒ Un soutien financier de la CAF

Au fonctionnement de la structure via une prestation de service CAF : **23 682euros/an**

⇒ Financement communal et intercommunal

⇒ Habitants (adhésions, activités, actions pour récolter de l'argent)

D'autres possibilités selon le projet de la structure:

Sorties familles : + 2500 euros/an

Séjours collectifs : 1500 euros /an

Point de vigilance

Deux structures sur un même territoire ne peuvent avoir le même gestionnaire



2/ Présentation des premiers éléments de la pré-étude

=> L'animation de la vie sociale par la CAF



Prochaine étape :

- Réalisation d'un budget prévisionnel
- Visite de structures
- Réalisation de plusieurs propositions

3/ Echanges



Prochaines dates:

Mardi 18 juillet -

Commission

⇒ Actualités « Jeunesse »

⇒ Gouvernance



Presqu'île de Crozon
Aulne Maritime
Communauté de communes



**Merci de votre
attention**