

GUIDE DES GESTES ÉCORESPONSABLES

# GESTION DE L'ÉNERGIE



Presqu'île de Crozon  
Aulne Maritime  
Communauté de communes

# SOMMAIRE

<b>ÉNERGIE</b> .....	3
La filière bois énergie .....	4
La smartgrid .....	5
La centrale solaire .....	6
Le Plan climat air énergie territorial (PCAET) .....	7
Le partenariat avec Ener'gence .....	7
Que pouvons-nous faire pour limiter notre consommation d'énergie ? .....	8
Dans nos achats .....	8
Dans nos déplacements .....	10
Et à la maison .....	11
Calendrier des fruits et légumes de saison .....	13
Chiffres clés .....	15
D'où provient l'énergie que nous consommons dans le monde ? .....	15

# ÉNERGIE

La France, tout comme l'Europe, s'est engagée à augmenter la part des énergies renouvelables dans son mix énergétique afin d'assurer la réduction des émissions de gaz à effet de serre et de lutter contre le dérèglement climatique.

L'objectif, fixé pour 2020, était d'atteindre 23 % d'énergies renouvelables dans la consommation finale d'énergie. Fin 2018, cette part est de 21,3 %, et si l'objectif semble pouvoir être atteint, une montée en puissance de certains secteurs, comme le photovoltaïque, reste nécessaire.



© VectorMine/Shutterstock.com

Notre territoire produit 8% de l'énergie qu'il consomme (chiffre 2019). Pour augmenter son indépendance énergétique, il doit exploiter les énergies renouvelables dont il dispose : bois bûche, bois déchiqueté, solaire photovoltaïque et solaire thermique, éolien de petite taille, méthanisation des déjections animales, énergies marines...

La maîtrise, voire la diminution des consommations permettrait également de réduire notre dépendance énergétique.

La Communauté de communes s'est engagée depuis 2008 dans divers projets afin d'entrer pleinement dans une démarche de transition énergétique.

# LA FILIÈRE BOIS ÉNERGIE



Sur notre territoire, le potentiel en bois-énergie est estimé à 3600 t de bois par an. Sur ce constat, la Communauté de communes a mis en place une filière bois-énergie afin d'alimenter les chaufferies bois publiques à partir des ressources locales.

Le bois mis à disposition de la Communauté de communes est dit d'opportunité : il n'est pas coupé spécifiquement pour la production de plaquettes, mais provient d'opérations d'entretien des forêts ou de talus et de travaux nécessitant l'abattage d'arbres.

Une plateforme a été construite en 2018 pour assurer le stockage du bois, son broyage sous forme de plaquettes et le séchage des plaquettes bois jusqu'à leur utilisation. Cette plateforme a une capacité de production de 600 t de plaquettes par an.

Des plantations de saules ont également été réalisées à Argol afin de produire à l'avenir des plaquettes bois.

La chaufferie bois de la piscine Nautil'Ys de Crozon a été mise en fonctionnement en mai 2016. Installée en remplacement d'une des chaudières gaz de la piscine, elle permet une réduction de 11 % de la consommation d'énergie primaire, et une réduction de 67 % des rejets de gaz à effet de serre dans l'atmosphère. Elle consomme 250 t de plaquettes par an.

Depuis 2019, l'école Jean Jaurès de Crozon est également alimentée par la filière bois-énergie de la Communauté de communes. Sa consommation est de l'ordre de 150 t de plaquettes par an.

La chaufferie bois du centre hospitalier de Crozon devrait lui aussi être rattaché à cette filière bois-énergie.

# LA SMARTGRID



Installée en 2019 sur la zone d'activité de Kerdanvez, la smartgrid, « réseau électrique intelligent », est composée d'une éolienne, de panneaux solaires et d'un système de stockage de l'énergie produite. L'ensemble, d'une puissance de 85 kW, répond à 70 % des besoins en électricité de la Communauté de communes : bureaux, atelier, usine de compostage, centre de transfert des ordures ménagères, parc de véhicules électriques.

Des batteries en lithium sont utilisées pour stocker l'énergie supplémentaire produite dans les périodes météorologiques favorables et peut être remobilisée lorsque les conditions ne permettent pas la production directe d'électricité. Le surplus de production est donné à Enercoop pour des projets d'Énergie Solidaire.

La durée de vie de la smartgrid est estimée à environ 30 ans. Ses composants devront ensuite être remplacés pour garantir sa performance. Les matériaux démantelés seront recyclés au mieux.

L'économie réalisée grâce à la smartgrid est estimée à 250 000 euros sur 20 ans. En termes d'empreinte carbone, cette énergie verte représente 6 t d'émission de CO<sub>2</sub> évitées par an !

# LA CENTRALE SOLAIRE



Le projet de centrale solaire porté par Ouest Energie 1, filiale de la société Initiatives et Energies Locales (IEL), en partenariat avec la Communauté de communes a reçu en 2019 un avis positif de la Commission de Régulation de l'Énergie, après plusieurs années de candidatures infructueuses.

8 250 panneaux ont été implantés sur le site de l'ancienne décharge de Crozon (ZA de Kerdanvez). Cette centrale permet de produire 2,8 GWh, soit l'équivalent de la consommation électrique de 800 personnes par an (chauffage compris).

La Communauté de communes loue les terrains nécessaires à Ouest Energie 1 dans le cadre d'un bail emphytéotique de 30 ans. C'est cette société qui assure la gestion de la centrale, mise en service au premier trimestre 2021.

# LE PLAN CLIMAT AIR ÉNERGIE TERRITORIAL (PCAET)

Institués par le plan climat national, les PCAET ont pour objectif la lutte contre le changement climatique. Ils sont déclinés en deux volets : un volet « atténuation » pour réduire les émissions de gaz à effet de serre (GES), et un volet « adaptation » afin de diminuer la vulnérabilité des territoires aux effets du changement climatique.

Le PCAET de la Communauté de communes s'articule autour de 7 orientations stratégiques sur l'habitat, la mobilité, les énergies renouvelables, les circuits courts et durable, la mobilisation des citoyens, le développement d'un territoire durable et résilient ainsi que l'exemplarité de la collectivité. Il est ensuite décliné dans un programme d'actions auquel se rattachent des objectifs chiffrés de réduction des émissions de GES et d'adaptation du territoire.

## LE PARTENARIAT AVEC ENER'GENCE

L'agence Energie, climat du Pays de Brest (Ener'gence) assure le conseil et l'information du public, des collectivités et des entreprises sur les économies d'énergie et les énergies renouvelables.

Dans le cadre d'un partenariat entamé en 2009, Ener'gence assure des permanences mensuelles sur rendez-vous au siège de la Communauté de communes à Crozon et à l'antenne du Faou pour conseiller les habitants sur l'habitat et l'énergie.

### TINERGIE

La plateforme Tinergie permet aux ménages d'être accompagnés par un conseiller spécialisé tout au long de leur projet de rénovation et de bénéficier d'un parcours sécurisé : diagnostic énergétique, conseils pour la définition du projet de rénovation, information sur les aides financières accessibles, mise en relation avec un réseau de professionnels locaux qualifiés, analyse des devis, évaluation énergétique finale...



# QUE POUVONS-NOUS FAIRE POUR LIMITER NOTRE CONSOMMATION D'ÉNERGIE ?

Chacun à notre échelle, nous avons aussi notre responsabilité et notre possibilité d'action : en raisonnant nos achats et en privilégiant autant que possible les productions faites dans le respect des personnes et de l'environnement, nous limitons notre empreinte carbone.

## DANS NOS ACHATS

### CHOISIR DES PRODUITS DE SAISON

Notre alimentation peut être un facteur important de consommation d'énergie : la production de fruits et légumes hors saison nécessite le chauffage des serres où ils sont cultivés et entraîne donc une importante consommation d'électricité.

Et pourtant, chaque saison apporte son lot de fruits et légumes. Réapprendre à manger « de saison » limiterait considérablement notre consommation d'énergie.



Une tomate produite en saison consomme 10 à 20 fois moins d'énergie qu'une tomate produite hors saison.

Retrouvez en fin de votre guide un calendrier des fruits et légumes de saison à découper et à conserver pour bon usage.





## MANGER LOCAL

On évite ainsi le transport des aliments sur de trop grandes distances et donc l'utilisation d'énergies fossiles.

La carte des producteurs locaux en vente directe sur le territoire de la Communauté de communes peut être consultée au lien suivant : [www.comcom-crozon.com/economie-et-emploi/economie-locale](http://www.comcom-crozon.com/economie-et-emploi/economie-locale).



Le site Internet « d'ici-même » ([www.dicimeme.bzh](http://www.dicimeme.bzh)) permet de découvrir les produits locaux et de qualité du pays de Brest. Les producteurs qui y sont inscrits s'engagent à fonctionner en circuit court.



L'annuaire des pros de la Communauté de communes Presqu'île de Crozon – Aulne maritime recense également tous les commerces et services disponibles sur le territoire de la Communauté de communes.

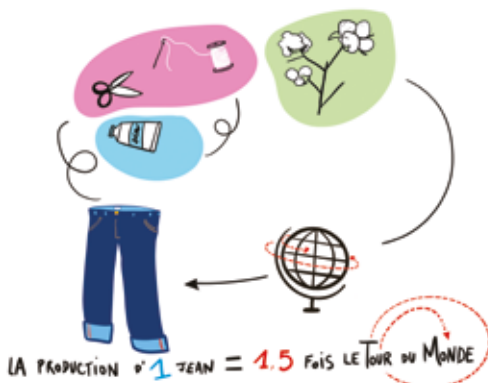


## RAISONNER NOS ACHATS DE VÊTEMENTS

Nos vêtements sont également de grands consommateurs d'énergie puisque les différents éléments qui les composent (fibres, teintures, fermetures, accessoires...) sont produits et assemblés à différents endroits de notre planète et sont donc transportés sur de grandes distances.

Pour limiter l'impact de notre garde-robe sur l'environnement, il faut essayer :

- de ne pas acheter plus de vêtements que l'on en a réellement besoin,
- de trier nos armoires et de donner les vêtements inutilisés à des associations solidaires,
- de privilégier lorsque cela est possible les vêtements fabriqués en France ou en Europe.

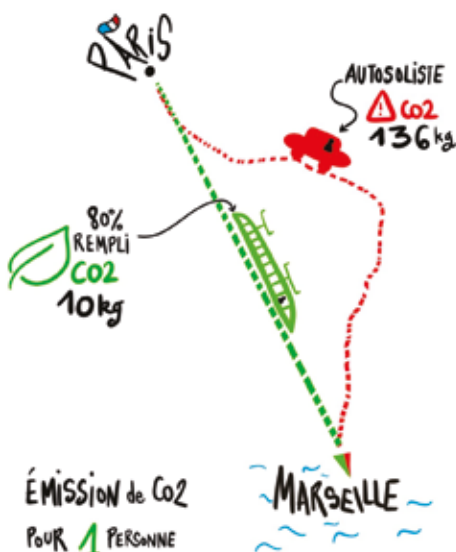


## DANS NOS DÉPLACEMENTS

Les transports représentent à eux seuls **1/3 des émissions de gaz à effet de serre** de la planète. L'utilisation du train, notamment pour les longs trajets, permet de réduire considérablement nos émissions de gaz à effet de serre.



Bien qu'étant un moyen de transport en commun, l'avion est très polluant. Il est estimé que pour chaque voyageur, un kilomètre effectué en avion émet 45 fois plus de gaz à effet de serre qu'un kilomètre effectué en train à grande vitesse.



De nombreux outils existent sur notre territoire pour favoriser les déplacements doux ou en commun :

- Le **covoiturage**, avec notamment Octopouce ou Ehop et Ouestgo ;



- Le **car** avec le réseau BreizhGo (lignes 31, 32, 34 et 37) ;



- Le **transport à la demande (TAD)**, qui permet de rejoindre des arrêts de la ligne 34, de rejoindre la liaison maritime vers Brest, ou de se déplacer vers Crozon le mercredi et le samedi ;
- Le **vélo** avec le développement de la voie verte et des aménagements cyclables sur le territoire. Plusieurs professionnels proposent la vente, la location et la réparation de vélos avec ou sans assistance électrique.



Plus d'informations sur : [www.comcom-crozon.com](http://www.comcom-crozon.com), rubrique Aménagement et cadre de vie / Mobilité.

## ET À LA MAISON

**Réguler les chauffages** en fonction de l'utilisation de la pièce, et non pas uniformément, permet d'assurer une juste consommation d'énergie liée au chauffage. Diminuer de 1°C la température permet de réduire de 7 % sa consommation d'électricité.



En cas d'absence prolongée, mettez les radiateurs en mode anti-gel et éteignez votre chauffe-eau.

Les appareils en veille continuent à consommer de l'électricité. Lorsqu'ils ne sont pas utilisés, veillez donc à **éteindre complètement vos appareils électriques**.



Le coût estimé de la consommation électrique des appareils électriques en veille s'élève à 80 euros par an !

Adopter de bons réflexes dans nos gestes quotidiens

**Dégivrer son réfrigérateur**

**Couvrir les casseroles pendant la cuisson**

**4x moins** d'électricité ou de gaz consommés

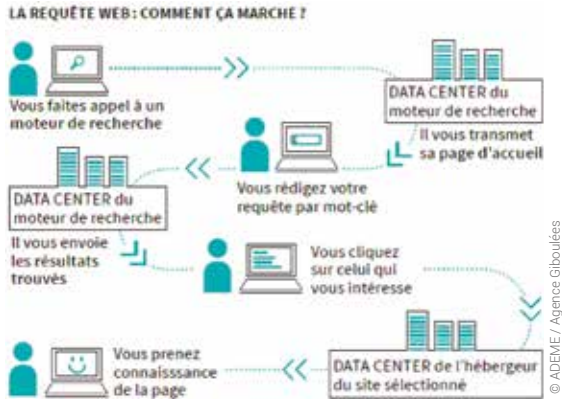
**Privilégier le programme « Éco » du lave-vaisselle**

**-45%** d'électricité consommée

© ADEME / Agence Giboulées

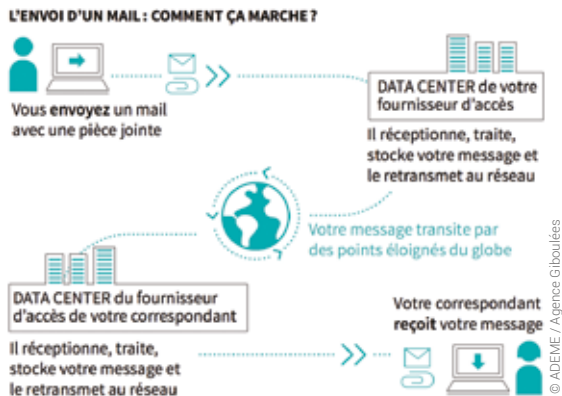
## Raisonner notre utilisation d'internet

Les navigateurs internet sont gourmands en énergie et chaque recherche effectuée sollicite le navigateur et son centre de données.



En évitant de passer par le moteur de recherche (taper directement l'adresse du site dans la barre de recherche ou utiliser les favoris ou l'historique), on peut diviser par 4 les émissions de gaz à effet de serre liées à la recherche.

Les mails sont également une source importante de consommation d'énergie lors de leur transfert depuis l'expéditeur jusqu'aux destinataires.



Plus les mails envoyés sont lourds (pièces jointes), plus leur traitement nécessite une grande quantité d'énergie. En adressant nos mails uniquement aux personnes concernées (par exemple en évitant de faire « répondre à tous ») on évite des dépenses d'énergie.

# CALENDRIER DES FRUITS ET LÉGUMES DE SAISON

JANVIER	FÉVRIER	MARS	AVRIL	MAI	JUIN
BETTERAVE CAROTTE CÉLERI CHAMPIGNON DE PARIS CHOUX CRESSON COURGE CRESSON ENDIVE ÉPINARD MÂCHE NAVET OIGNON PANAIS POIREAU POTIRON SALSIFIS TOPINAMBOUR	BETTERAVE CAROTTE CÉLERI CHAMPIGNON DE PARIS CHOUX CRESSON ENDIVE ÉPINARD MÂCHE NAVET OIGNON PANAIS POIREAU SALSIFIS TOPINAMBOUR CITRON CLÉMENTINE KIWI MANDARINE ORANGE PAMPLEMOUSSE POIRE POMME	BETTERAVE CAROTTE CÉLERI CHAMPIGNON DE PARIS CHOUX CRESSON ENDIVE ÉPINARD NAVET OIGNON PANAIS POIREAU RADIS KIWI ORANGE PAMPLEMOUSSE POIRE POMME	ASPERGE CHAMPIGNON DE PARIS CRESSON ENDIVE ÉPINARD FENOUIL NAVET OIGNON POIREAU RADIS PAMPLEMOUSSE POMME RHUBARBE	ARTICHAUT ASPERGE CHAMPIGNON DE PARIS CONCOMBRE COURGETTE CRESSON ÉPINARD LAITUE NAVET PETIT POIS RADIS FRASE PAMPLEMOUSSE RHUBARBE	ARTICHAUT ASPERGE AUBERGINE BLETTE CHAMPIGNON DE PARIS CONCOMBRE COURGETTE FENOUIL HARICOT VERT LAITUE PETIT POIS POLYTRON RADIS ABRICOT CASSIS CERISE FRAISE FRAMBOISE GROSELLE MELON PAMPLEMOUSSE RHUBARBE TOMATE



JUILLET SEPTEMBRE OCTOBRE NOVEMBRE DÉCEMBRE

AIL  
 ARTICHAUT  
 AUBERGINE  
 BLETTE  
 CHAMPIGNON DE PARIS  
 CONCOMBRE  
 COURGETTE  
 FENOUIL  
 HARICOT VERT  
 LAITUE  
 MAIS  
 POIVRON  
 .....  
 PETIT POIS  
 POIVRON  
 .....  
 ABRICOT  
 CASSIS  
 CERISE  
 FIGUE  
 FRAISE  
 FRAMBOISE  
 GROSEILLE  
 MELON  
 MYRTILLE  
 NECTARINE  
 PRUNE  
 TOMATE

AIL  
 ARTICHAUT  
 AUBERGINE  
 BLETTE  
 CHAMPIGNON DE PARIS  
 CONCOMBRE  
 COURGETTE  
 FENOUIL  
 HARICOT VERT  
 LAITUE  
 MAIS  
 POIVRON  
 .....  
 ABRICOT  
 CASSIS  
 FIGUE  
 FRAMBOISE  
 GROSEILLE  
 MELON  
 MIRABELLE  
 MÛRE  
 MYRTILLE  
 NECTARINE  
 POIRE  
 POMME  
 PRUNE  
 QUETSCH  
 TOMATE

AIL  
 ARTICHAUT  
 AUBERGINE  
 BLETTE  
 BROCOLI  
 CAROTTE  
 CHOU-FLEUR  
 CHAMPIGNON DE PARIS  
 CONCOMBRE  
 COURGE  
 COURGETTE  
 CRESSON  
 ÉPINARD  
 FENOUIL  
 HARICOT VERT  
 LAITUE  
 MAIS  
 OIGNON  
 POIREAU  
 POIVRON  
 POTIRON  
 .....  
 FIGUE  
 MELON  
 MÛRE  
 MYRTILLE  
 NOISSETTE  
 NOIX  
 POIRE  
 POMME  
 PRUNES  
 RAISIN  
 TOMATE

AIL  
 BETTERAVE  
 BLETTE  
 BROCOLI  
 CAROTTE  
 CÉLÉRI  
 CHAMPIGNON DE PARIS  
 CONCOMBRE  
 COURGE  
 COURGETTE  
 CRESSON  
 ÉCHALOTE  
 ÉPINARD  
 FENOUIL  
 HARICOT VERT  
 MÂCHE  
 NAVET  
 OIGNON  
 PANNAIS  
 POIREAU  
 POTIRON  
 .....  
 CHÂTAIGNE  
 COING  
 FIGUE  
 NOISSETTE  
 NOIX  
 POIRE  
 POMME  
 QUETSCH  
 RAISIN

AIL  
 BETTERAVE  
 BROCOLI  
 CAROTTE  
 CÉLÉRI  
 CHAMPIGNON DE PARIS  
 CHOUX  
 COURGE  
 CRESSON  
 ÉCHALOTE  
 ENDIVE  
 ÉPINARD  
 FENOUIL  
 MÂCHE  
 NAVET  
 OIGNON  
 PANNAIS  
 POIREAU  
 POTIRON  
 SALSIFIS  
 TOPINAMBOUR  
 .....  
 CHÂTAIGNE  
 CITRON  
 CLÉMENTINE  
 KIWI  
 MANDARINE  
 NOISSETTE  
 POIRE  
 POMME

AIL  
 BETTERAVE  
 CAROTTE  
 CÉLÉRI  
 CHAMPIGNON DE PARIS  
 CHOUX  
 COURGE  
 CRESSON  
 ÉCHALOTE  
 ENDIVE  
 ÉPINARD  
 MÂCHE  
 NAVET  
 OIGNON  
 PANNAIS  
 POIREAU  
 POTIRON  
 SALSIFIS  
 TOPINAMBOUR  
 .....  
 CITRON  
 CLÉMENTINE  
 KIWI  
 MANDARINE  
 ORANGE  
 POIRE  
 POMME



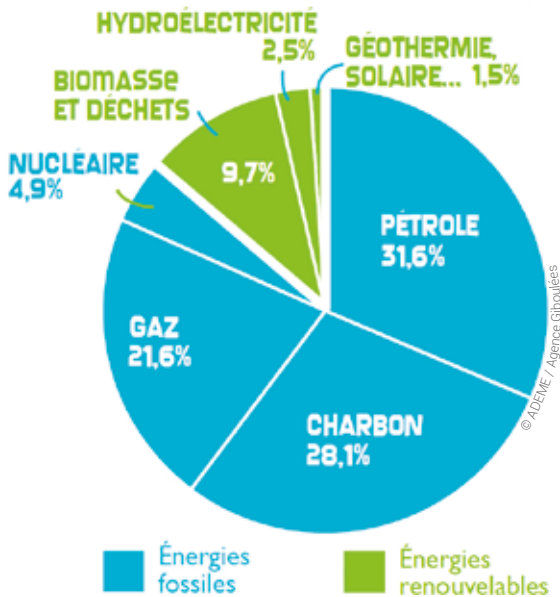
## CHIFFRES CLÉS

Entre 1900 et 2017, la population mondiale a été multipliée par **4** et la consommation d'énergie par **20** !

Si la population mondiale au complet adoptait notre mode de vie, il nous faudrait l'équivalent de **2,7** Terres pour subvenir aux besoins de tous.

## D'OÙ PROVIENT L'ÉNERGIE

### QUE NOUS CONSOMMONS DANS LE MONDE ?



Données : Agence internationale de l'énergie (AIE), 2017

Plus de 80 % de l'énergie utilisée dans le monde provient d'énergies fossiles (pétrole, gaz, charbon). Et pourtant ces ressources sont limitées et les stocks restant sont aujourd'hui estimés à 50 ans de pétrole, 60 ans de gaz et d'uranium et 150 ans de charbon.



D'où l'importance de développer les énergies renouvelables, mais également de réduire nos consommations d'énergie.

« SI VOUS AVEZ L'IMPRESSION  
QUE VOUS ÊTES TROP PETIT  
POUR CHANGER QUELQUE CHOSE,  
ESSAYEZ DONC DE DORMIR  
AVEC UN MOUSTIQUE... »

LE DALAÏ LAMA

**Alors n'hésitez pas à agir,  
chaque geste compte !**



Ener'gence



**POUR EN SAVOIR PLUS**

Communauté de communes Presqu'île de Crozon - Aulne Maritime  
(ZA de Kerdanvez, 29160 CROZON) :

02 98 27 24 76 - [www.comcom-crozon.com](http://www.comcom-crozon.com)

Agence de la transition écologique (ADEME)  
[www.ademe.fr](http://www.ademe.fr)

Ener'gence  
[www.energence.net](http://www.energence.net)

