

# Conseil d'Exploitation Piscine

## Commission Loisirs/Enfance Jeunesse/Culture

Réunion N°1  
21/09/2020



Presqu'île de Crozon  
Aulne Maritime  
Communauté de communes

# SOMMAIRE

## **Partie 1: Présentations**

1-1/ Présentation des élu(e)s composant le conseil d'exploitation et la commission

1-2/Présentation des services de la CCPCAM

# SOMMAIRE

## **Partie 2: Le Conseil d'Exploitation Piscine**

2-1/ Présentation de la régie autonome « Piscine »

2-2/ Election Président(e), Vice-président(e) de la régie

2-3/ Présentation des moyens, des activités, des résultats et du budget

# SOMMAIRE

## **Partie 3: La commission loisirs/enfance jeunesse/ culture**

### **3-1/ L'enfance jeunesse**

Présentation du service, de l'organisation et du budget

# SOMMAIRE

## **Partie 3: La commission loisirs/enfance jeunesse/ culture**

### **3-2/ La Culture**

Présentation du service, de l'organisation, du budget

Validation des enjeux: inauguration centre culturel

# Partie 1: Présentations

1-1/ Présentation des élu(e)s  
composant le conseil d'exploitation et  
la commission

- **1 Président(e) : à élire**
- **1 Vice-Président(e) : à élire**
- **10 titulaires / 10 suppléant(e)s**

**PISCINE**  
**(+ commission thématique Culture / loisirs / Enfance-jeunesse)**  
**10 titulaires**

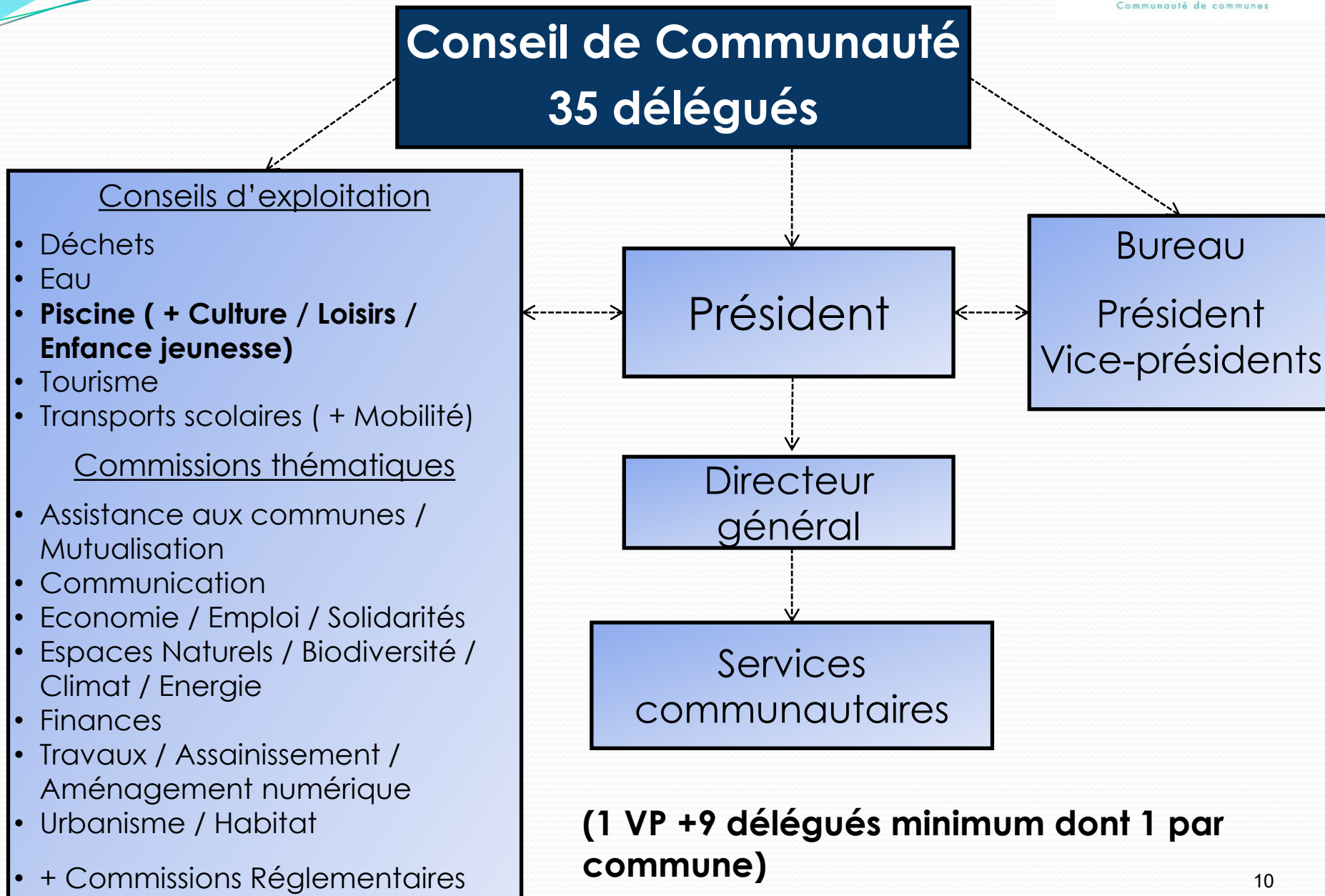
<b>Commune</b>	<b>Prénom Nom</b>
Telgruc-sur-mer	<b>Yves LE MOIGNE (CC)</b>
Rosnoën	<b>Martine LE GUIRRIEC MORVAN (CM)</b>
Lanvéoc	<b>Christelle GAOUYER (CC)</b>
Crozon	<b>Patricia LEROUX (CC)</b>
Pont-de-Buis-Lès-Quimerc'h	<b>Michel COADOUR (CM)</b>
Camaret-sur-mer	<b>Muriel LE MEROUR (CC)</b>
Le Faou	<b>Ludovic Lassagne (CC)</b>
Argol	<b>Henri LE PAPE (CC)</b>
Roscanvel	<b>Audrey BATON (CM)</b>
Landévennec	<b>Marie Claire CARIOU (CM)</b>

<b><u>PISCINE</u></b> <b>10</b> <b>suppléants</b>	Telgruc-sur-mer	<b>Maiwenn FAUCHARD (CM)</b>
	Rosnoën	<b>Rolande BIZEC (CC)</b>
	Lanvéoc	<b>Jean Jacques HILLION (CM)</b>
	Crozon	<b>Dominique GUILLOIS (CM)</b>
	Pont-de-Buis-Lès-Quimerç'h	<b>Aurélien LE BOT (CM)</b>
	Camaret-sur-mer	<b>Marine BROGLIN BESCOU (CM)</b>
	Le Faou	<b>Gregory GOASMAT (CM)</b>
	Argol	<b>Magali CHESSE GRANNEC (CM)</b>
	Roscanvel	<b>Azélie JESTIN (CM)</b>
	Landévennec	<b>Catherine TROISIEME (CM)</b>

# Partie 1: Présentations

1-2/Présentation CCPCAM et Pôle  
Enfance Jeunesse/ Culture/  
Loisirs

# Les commissions / Conseils d'exploitation

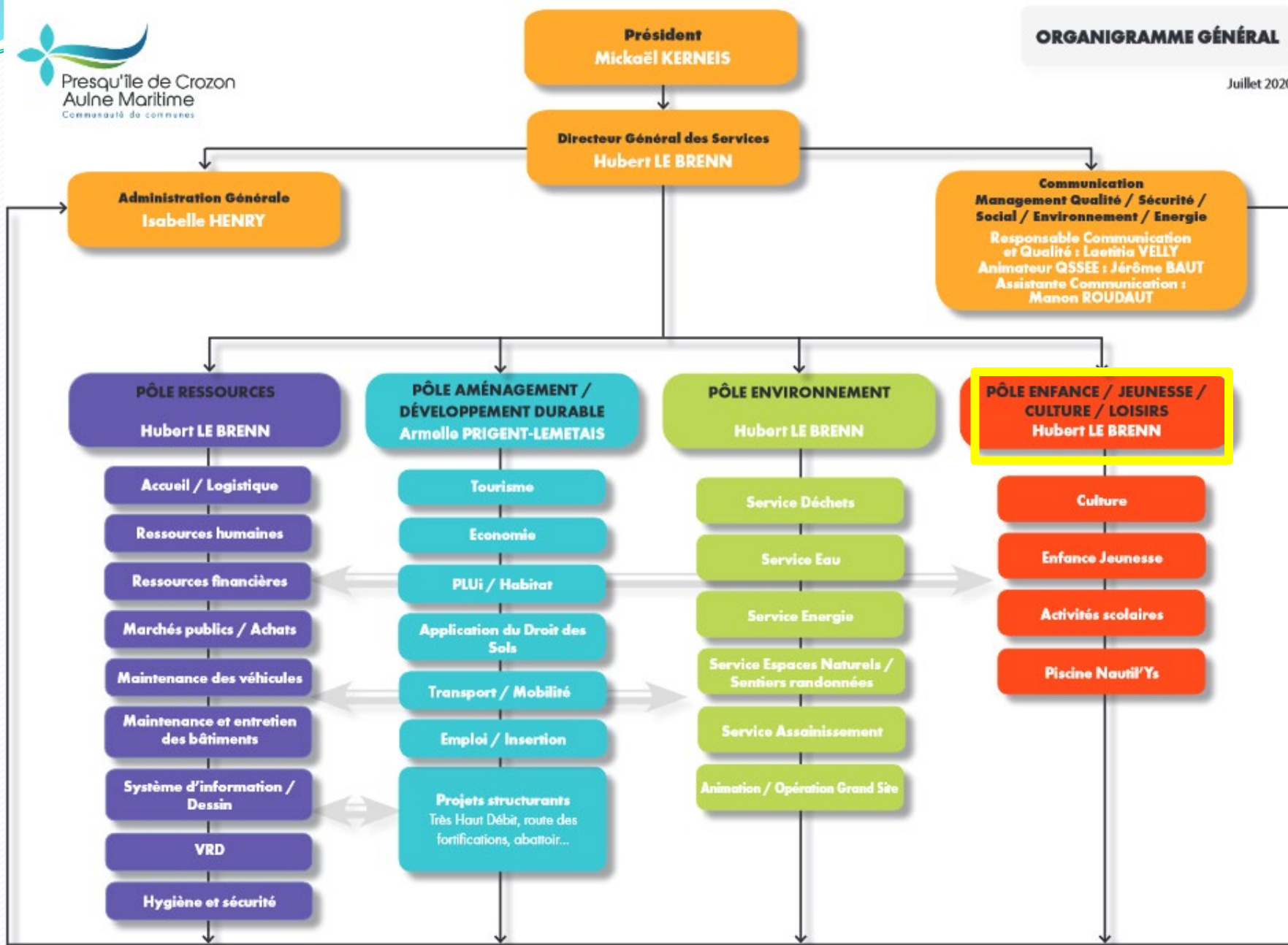


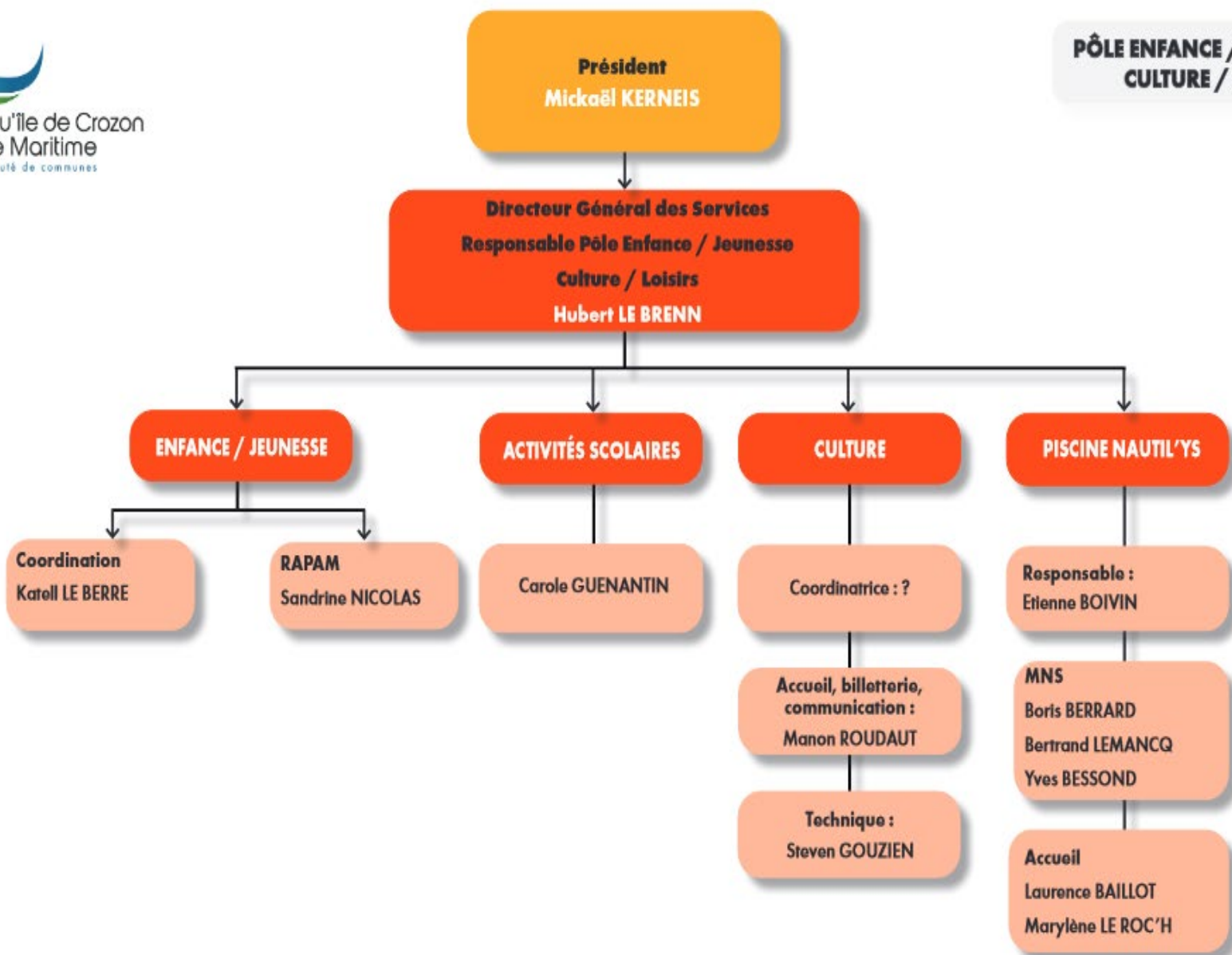
# Pôle Enfance jeunesse / Culture / loisirs:



## ORGANIGRAMME GÉNÉRAL

Juillet 2020





# Organisation des services

## ➤ Chaque année

Contexte / Enjeux / Attentes des parties prenantes /  
réglementation / AE\* / DU\*\*



\*Analyse Environnementale

\*\*Document Unique

## Rappel des objectifs

**Qualité - Sécurité - Social - Environnement**

### Enjeux de la CCPCAM

- Développer le bien vivre ensemble,
- Développer une économie s'appuyant sur les atouts du territoire,
- Rendre le territoire dynamique, attractif et connecté,
- Préserver l'environnement exceptionnel de la Presqu'île de Crozon – Aulne Maritime,
- Être une collectivité exemplaire.



# **Partie 2: Le Conseil d'Exploitation Piscine**

## 2-1 - Présentation de la régie à autonomie financière

Service Piscine : Un service Public Industriel et Commercial

- Mode de gestion : régie à autonomie financière,
- Personnalité morale : CCPCAM / Président,
- Des statuts
- Un règlement intérieur

## 2-1/ – Présentation de la régie à autonomie financière

Service Piscine : Un service Public Industriel et Commercial

- Un comptable public : le trésorier de Crozon,
- Un « directeur » de régie (cadre A de la fonction publique) : le DGS,
- Un budget annexe et autonome,
- Du personnel de droit privé.



Presqu'île de Crozon  
Aulne Maritime  
Communauté de communes

# 2-2/Election Président(e) de la régie



Presqu'île de Crozon  
Aulne Maritime  
Communauté de communes

## 2-2/Election Vice-président(e) de la régie



## **2-3/ Présentation des moyens, des activités, des résultats et du budget**

# 1/LES MOYENS

## ESPACE AQUATIQUE

### **1 bassin sportif & loisirs :**

longueur 25 m - profondeur de 0,85 m à 1,80 m - 2 couloirs et une zone ludique avec des jets contre courants, banquette à bulles, champignon et jets animations - Ceci pour une surface de 305 m<sup>2</sup>,

### **1 pataugeoire :**

chauffée à 33 degrés d'une surface de 20 m<sup>2</sup>,

### **1 toboggan:**

avec bassin de réception de 26 m<sup>2</sup>.

## ESPACE BALNEO

**1 Hammam**

**1 Sauna**

**1 Jacuzzi**

# 1/LES MOYENS



- 1 chaudière à plaquette de bois (250 kW)
- Energie d'appoint : 2 chaudières au gaz propane de 265 kW par unité avec 1 cuve enterrée de 3,6m<sup>3</sup>
- Consommations annuelles moyennes :
  - Eau : 9 000 m<sup>3</sup>
  - Electricité : 500 000 kWh
  - Bois déchiqueté : 250 tonnes
  - Gaz : 7 Tonnes (10%)

## 2/ LES ACTIVITES

- Cours de natation structurés en 4 groupes de niveau : marmot, débutant, débutant intermédiaire et perfectionnement,
- Cours Aquagym / Aquados
- Activité "bébés nageurs"
- Activité "nage avec palmes"
- Activité "surf" ,....




## 2/LES ACTIVITES

- Les activités scolaires pour les différentes écoles du territoire
- Mise à disposition du bassin pour différentes associations ou partenaires, avec convention de partenariat



- Voir la vidéo : [Piscine NautilYs FINAL.mov](#)

# 3/ LES RESULTATS

 2019	Moyenne 5 dernières années	Variation (%)	
<b>Fréquentation totale (Nombre)</b>	63 337	59 494	+6
<b>Entrées du Public (Nombre)</b>	29 901	27 055	+10

## 4/BUDGET

### Recettes de fonctionnement

<b>LIBELLE</b>	<b>BP (€ HT)</b>
Autre produits gestion courante	284.00
Ventes - Distributeurs	1 315.86
Ecoles primaires et collèges	101 650.00
Entrées public / leçons / balnéo	191 700.00
Résultat de fonctionnement reporté	309 938,14
<b>TOTAL</b>	<b>604 888.00</b>

## 4/BUDGET

### Dépenses de fonctionnement

LIBELLE	BP (€ HT)
Autres charges de gestion courante	7 350.00
Amortissements	14 965.36
Dépenses imprévues	28 884.64
Charges à caractère général, dont : - Etude (30 000 € HT) - maintenance (17 000 € HT) - formation (5 000 € HT) - sous-traitance générale (6 000 € HT) - contrôles réglementaires (9 000 € HT)	110 950,00
Charges de personnel et frais assimilés	301 850,00
<b>TOTAL</b>	<b>464 000.00</b>

## 4/BUDGET

### Recettes d'investissement

<b>LIBELLE</b>	<b>BP (€ HT)</b>
Amortissements	14 965.36
Solde d'exécution d'investissement reporté	46 157.90
<b>TOTAL</b>	<b>61 123.26</b>

## 4/BUDGET

### Dépenses d'investissement

LIBELLE	BP (€ HT)
Concession licence	1 000.00
Matériel de contrôle d'accès	1 000.00
Equipements industriels	2 000.00
Matériel de nettoyage	3 000.00
Dépenses imprévues	3 123.26
Matériel de bureau et informatique	5 000.00
Agencement des constructions	6 000.00
Mobilier	10 000.00
Matériel pédagogique	30 000.00
<b>TOTAL</b>	<b>61 123.26</b>



# **Partie 3: La commission loisirs/enfance jeunesse/ culture**

# **3-1/ L'ENFANCE JEUNESSE**

- **1/Présentation du service et de l'organisation**

# 1/Service coordination enfance jeunesse

- Coordination du projet petite enfance, enfance jeunesse à l'échelle de la CCPCAM.
- Coordination du CEJ (Contrat Enfance Jeunesse) ou plutôt de la future CTG (Convention Territoriale Globale)
- Coordination des activités scolaires (Nautisme; Enseignements artistiques; Piscine...)

*Vie sociale*

*Handicap*

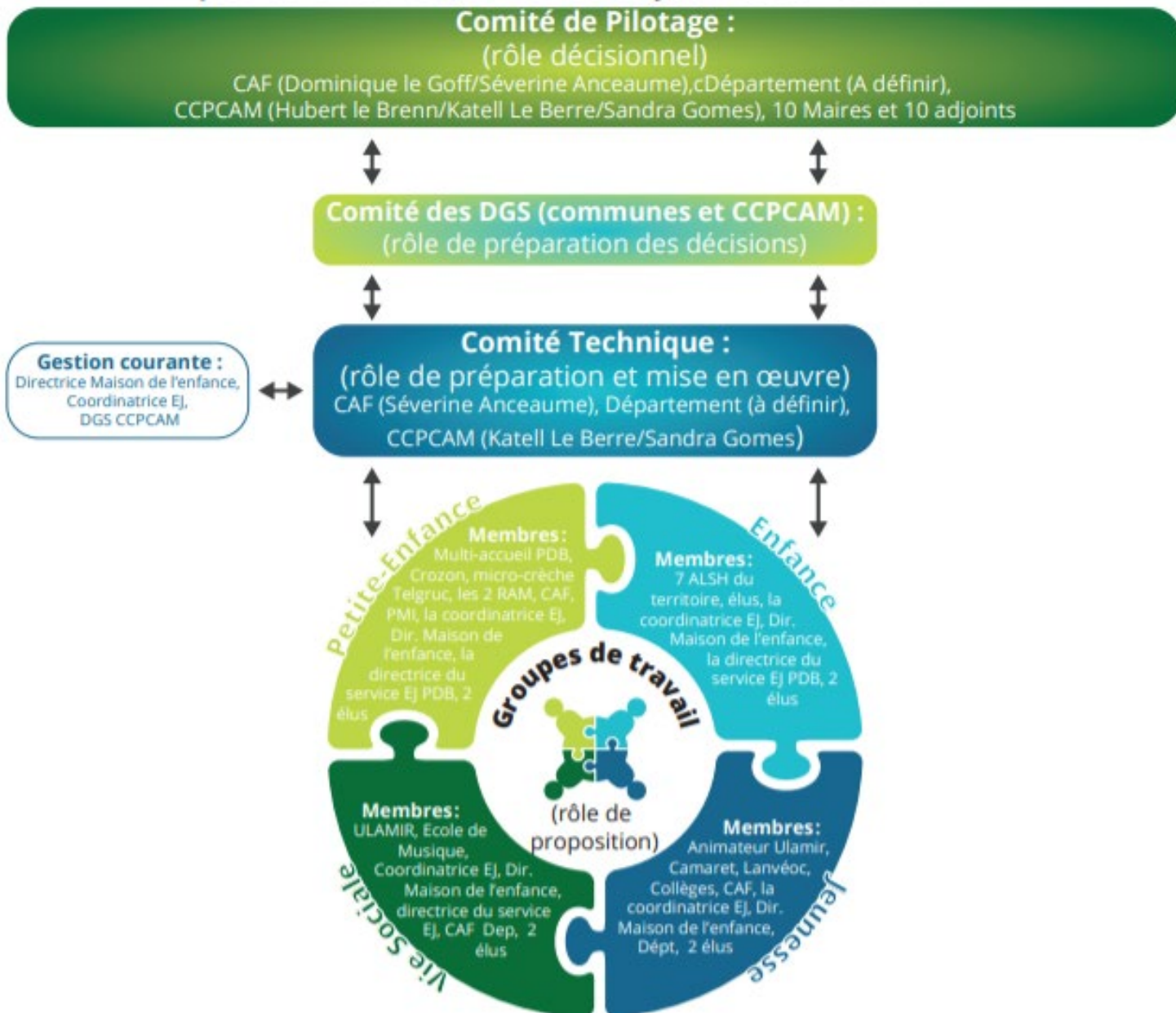
*Parentalité*

*Prévention*

*Logement*

*Médiation culturelle*

# Schéma d'organisation des services petite enfance, enfance et jeunesse - CCPCAM



## 2/Objectifs

- Des mobilités professionnelles importantes sur le territoire qui demandent des services enfance jeunesse harmonisés et cohérents
- Adéquation de l'offre de services enfance jeunesse en lien avec les besoins de la population
- Favoriser le développement de projets mutualisés entre les communes

# 3/Enjeux

- Relance de la démographie sur le territoire (Stagnation et baisse des naissances sur la plupart des communes du territoire)
- Adéquation de l'offre en fonction des besoins de la population
- Offrir une offre de services favorisant la mixité et le lien social sur le territoire

# 4/MOYENS ET ACTIONS MENEES

- Groupes de travail petite enfance, enfance, jeunesse

# PETITE ENFANCE



- Mise en place du groupe de travail petite enfance
  - Mettre en place un réseau de garde d'urgence pour les familles –en cours
  - Coordination d'une action de formation au sujet du handicap: Horizon 2020
- Accompagnement du dispositif Semaines de la petite enfance –Un mois d'animation en 2019 2 spectacles (PDB et Camaret)
- Travail en partenariat avec l'action sociale des armées
- Coordination de l'aménagement extérieur « Les Poussins »

# ENFANCE



- Coordination des périodes d'ouverture des centres de loisirs: Ouverture ALSH Noël
- Coordination budget transport: 9 activités en commun
- 2 projets communs: la journée citoyenne/ Olympiades en partenariat avec le club de foot de Crozon
- Evaluation du quotient familial dans les ALSH: Pas abouti (A mener en lien avec le travail à effectuer au sujet des tarifs cantines et garderies?)
- Coordination des activités à destination des scolaires dans le cadre du festival des droits de l'homme

# JEUNESSE

- Réflexion sur la construction d'un pôle d'animateurs jeunesse professionnels sur le territoire- en cours
- Réflexion sur la mise en place d'un ALSH Hors-sol pour les adolescents – en cours
- Une PS jeunes accordée à l'Ulamir. (Prestation de service)
- Mini-camps: 76 jeunes partis en mini-camp cet été
- Versement On s'lance : 15000€ supplémentaires pour les projets de jeunes
- BAFA: 5 jeunes ont bénéficié de la bourse BAFA
- Forum des métiers/Sex Breizh



# PROJETS TRANSVERSAUX

Etude EJ - Entretiens avec les professionnels/Recueil de données /2 séminaires participatifs/Présentation CEJ/  
Présentation bureau des maires EJ  
Présentation du schéma d'organisation. Validation d'un schéma de mutualisation.

Réflexion sur les locaux: ULAMIR, KANIRI,  
en lien avec le projet de MSAP (Maison de Service au public)  
Réflexion à mener en 2020 sur le périmètre d'action ULAMIR

# PROJETS TRANSVERSAUX

- Coordination des activités scolaires (Musiques et Danses/ Activités nautiques) Journées nautiques du territoire 4/6/13/18 juin 2019 17 classes 420 élèves concernés.
- Mise en place d'un groupe de travail enseignements artistiques: IMS + Travail en partenariat avec l'école de musique et de danse intercommunale.

# 5/PROJETS 2020-2021

- Semaines de la parentalité
- Action de prévention risques auditifs
- Festival des droits et des libertés
- Les semaines de la petite enfance
- Sex Breizh
- Forum des métiers
- Formation handicap et création d'un groupe ressource à l'échelle du territoire
- Mise en place des groupes de travail petite enfance, enfance, jeunesse



# BUDGET Coordination Enfance Jeunesse

## RECETTES

Libellé	BP 2020
Départements	7 650
Communes	35 896
CAF SPE (Semaine petite enfance)	500
CAF On s'lance	15 000
Communes SPE	2 290
Com Com	
<b>TOTAL TTC</b>	<b>61 336 €</b>

# DEPENSES

Libellé	BP 2020
CAF	4 300
Fourniture de petit équipement	200
Fournitures administratives	200
Contrats de prestations de services avec des entreprises extérieures	5 310
Fêtes et cérémonies	200
Transport	2 500
Voyages et déplacements	340
Réception	200
Frais de télécommunications	200
Rémunération principale	38 000
subvention	7 500
Encadrement com com	2 380
<b>TOTAL TTC</b>	<b>61 330 €</b>

# ● Service RAPAM (Relais D'Accueil Parents Assistantes Maternelles)

## LES MISSIONS

- Accueille et informe les parents et futurs parents des modes de garde présents sur le territoire/ fournit une liste d'assistant(e)s maternelles et les accompagne dans leur statut d'employeur
- Organise et anime des temps collectifs (ateliers d'animation socialisation des enfants)

# ● Service RAPAM (Relais D'Accueil Parents Assistantes Maternelles)

## LES MISSIONS

- Accompagne les assistantes maternelles dans leurs statuts de salarié(e)s
- Contribue à l'observation des conditions d'accueil du jeune enfant sur le territoire
- Travaille en concertation avec les différentes institutions
- Met en relation l'offre et la demande

# BUDGET RAPAM

# RECETTES

<b>Libellé</b>	<b>BP 2020</b>
Communes	17 696,1
Départements	1800
CAF	16 983,9
<b>TOTAL TTC</b>	<b>36 480</b>

# DEPENSES

Libellé	BP 2020
Fourniture de petit équipement	150,00
Contrats de prestations de services avec les entreprises extérieurs	4000,00
Versement à des organismes de formation	0
Entretien matériel roulant	300,00
Maintenance logiciel	330
Catalogues et imprimés	50,00
Voyages et déplacements	150,00
Réception	200,00
Frais d'affranchissement	100,00
Frais de télécommunications	200,00
Rémunération principale	31000,00
<b>TOTAL TTC</b>	<b>36480,00</b>



# L'Améthyste

## 3-2/ La CULTURE

# Les Missions

1. Elaboration du **Projet Culturel de Territoire**
2. Inauguration et intégration de *L'Améthyste*, nouveau Centre Culturel, en tant que lieu fédérateur
3. **Programmation et projets annuels pour *L'Améthyste***

# 1/Le Projet Culturel de Territoire

## Objectifs

- Valoriser la culture comme facteur de **développement** local et d'**attractivité** du territoire
- Accompagner la **mise en réseau des acteurs culturels** de territoire : renforcer l'interconnaissance des acteurs, les coopérations et mutualisations
- Promouvoir l'offre culturelle existante, rendre une identité culturelle forte au territoire.
- **Accompagner** les acteurs culturels (écoute, conseil à la mise en œuvre)
- Mobiliser les **publics** : partout, pour tous, favoriser le lien social et le vivre-ensemble.

# 1/Le Projet Culturel de Territoire

## Soutien, accompagnement

Depuis 2019, l'agence Musiques et Danses en Finistère, devenue **Culture Lab 29** accompagne le développement du Projet.

## Actions réalisées en 2019

### Le diagnostic culturel

## Partenaires

- Les acteurs culturels sur le territoire
- Les partenaires sociaux

# 1/Le Projet Culturel de Territoire

## Mise en œuvre

**Comité de pilotage** : Commission Culture, Culture Lab 29, le DGS, les coordinatrices EJ et Culture,...

**Comité technique** : Le DGS, les coordinatrices EJ et Culture, La responsable et l'assistante de communication, le régisseur technique...

**Groupes de travail à définir et à créer**: Enseignements artistiques, Spectacle, Lecture publique, Patrimoine, Cinéma, ...

# 2/ L'Améthyste

## centre culturel : plan de masse

Surface de plancher :  
1025 m<sup>2</sup>

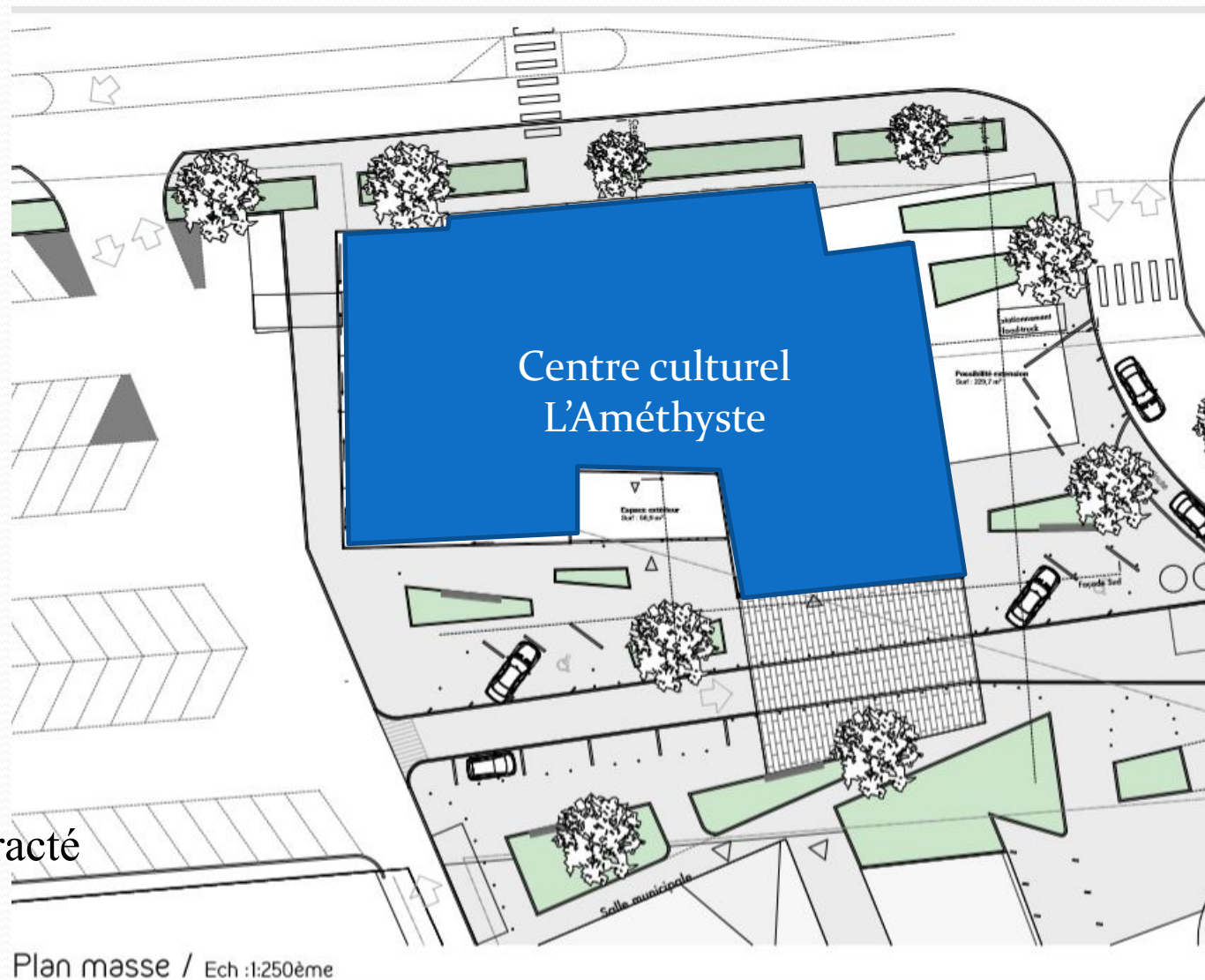
ERP 2ème catégorie :  
type L

Espace scénique fixe :  
170 m<sup>2</sup>

Salle de spectacles :  
258 m<sup>2</sup>

300 personnes sur gradin

774 personnes gradin rétracté



Plan masse / Ech : 1:250ème

# 2/ L'Améthyste

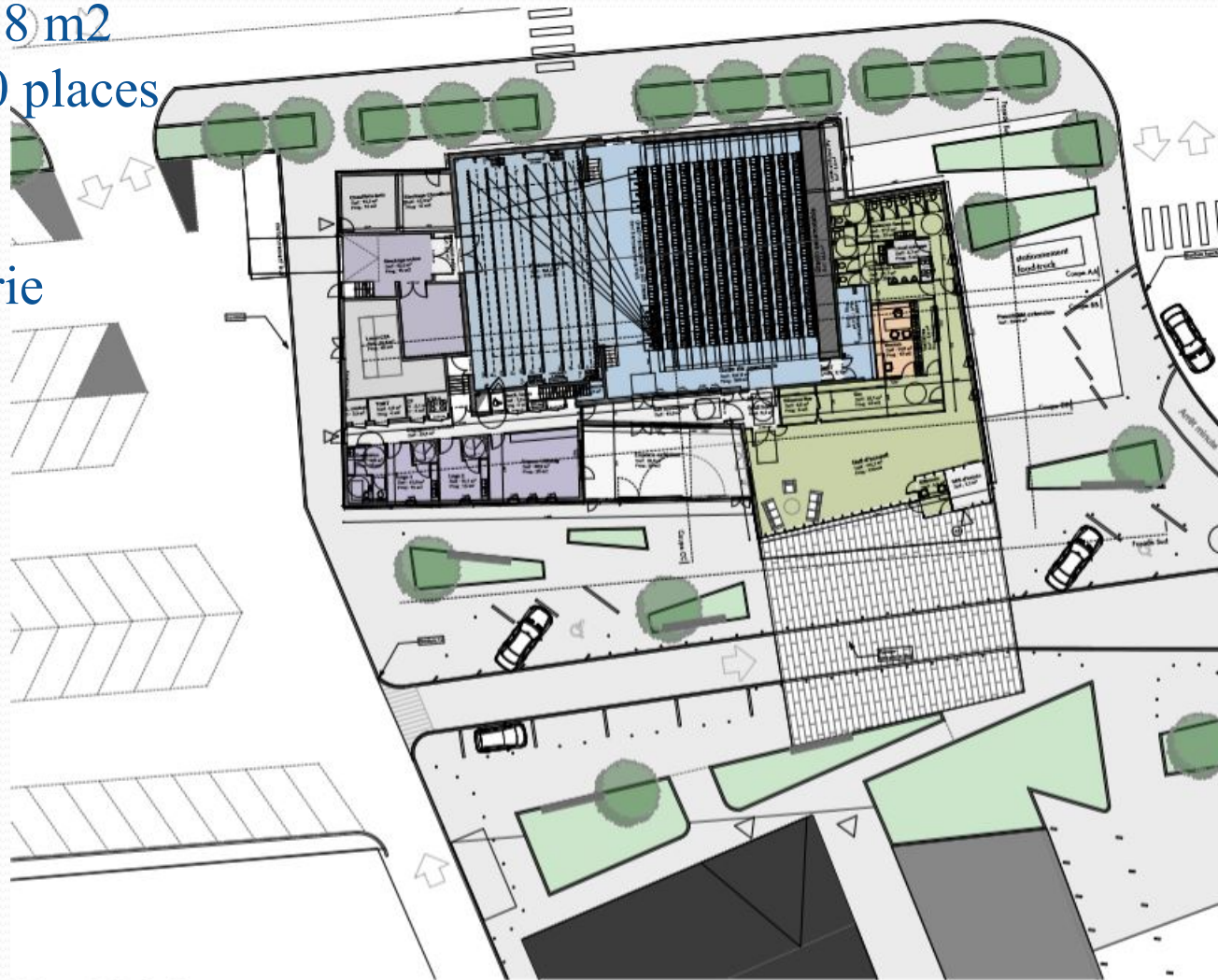
## Centre culturel : perspective



# 2/ L'Améthyste

## centre culturel : plan du rez-de-chaussée

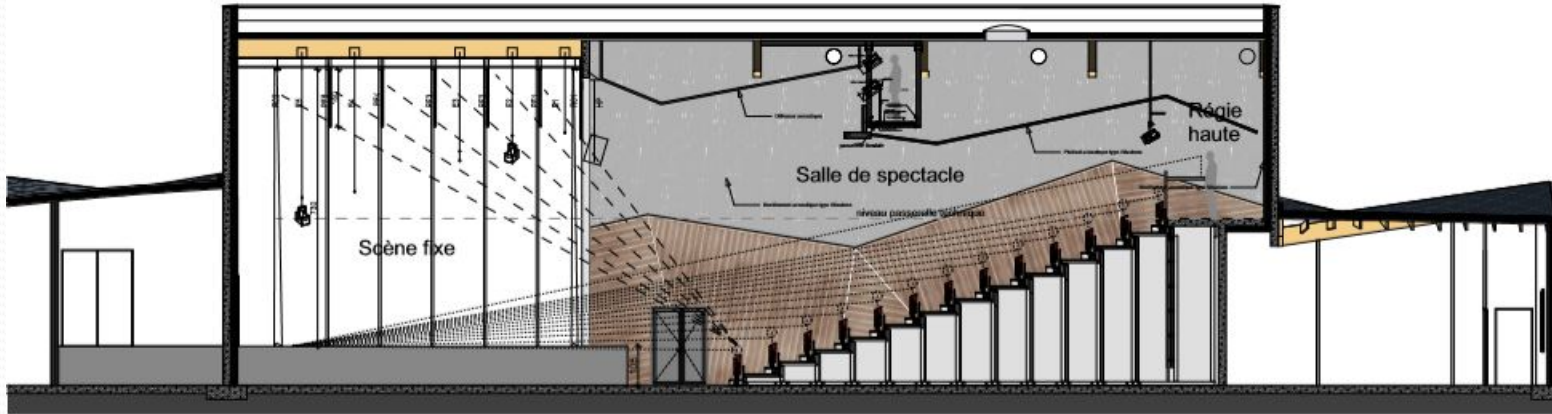
- Salle de spectacles de 258 m<sup>2</sup>
- Gradin escamotable 300 places dont 8 PMR
- Plateau scène 165 m<sup>2</sup>
- Hall d'accueil et billetterie
- Bar
- Vestiaires
- Local rangement
- Espace extérieur
- Sanitaires
- Loges espace catering
- Local stockage scène
- Locaux techniques :**  
TGBT, CTA et chaufferie



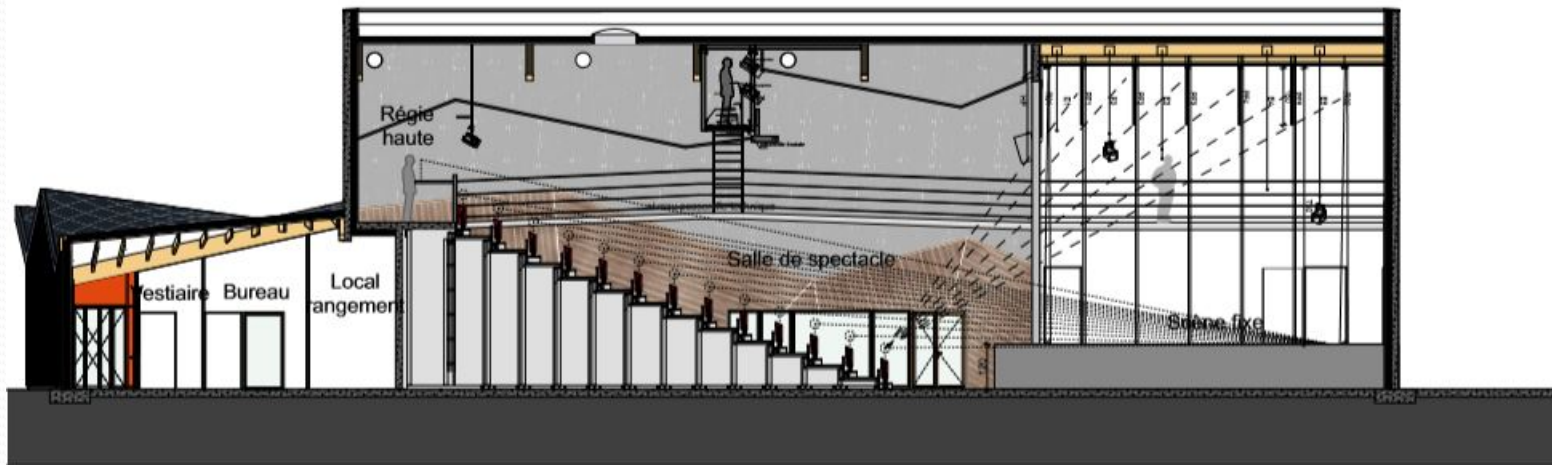
Plan RDC / Ech : 1:250ème

# 2/ L'Améthyste

## centre culturel : coupes 1/2



Coupe AA

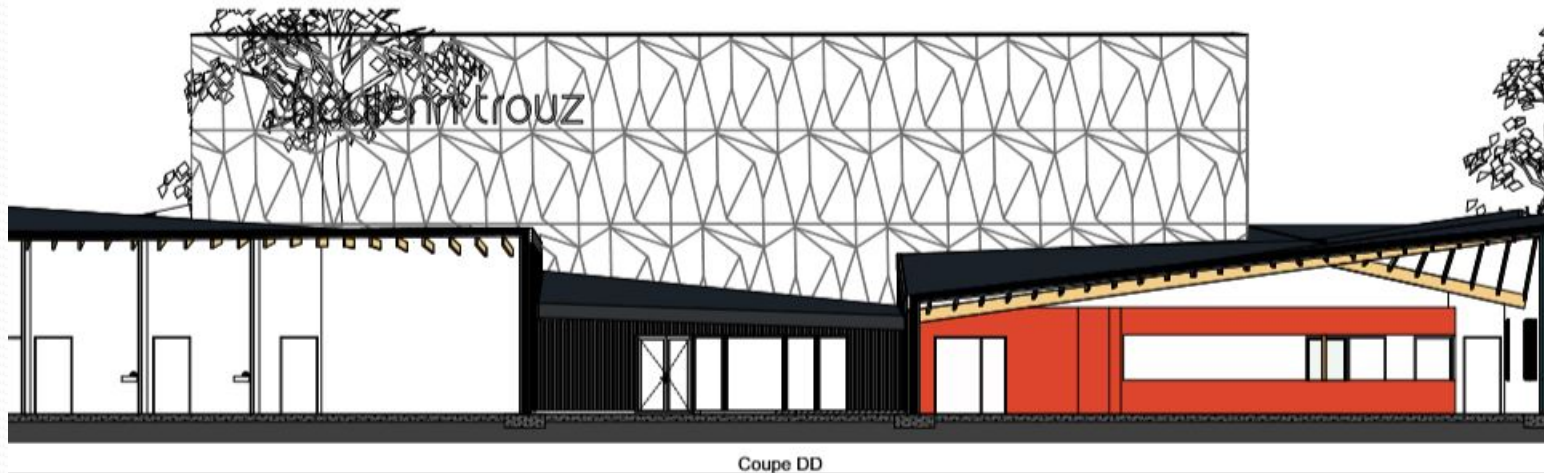
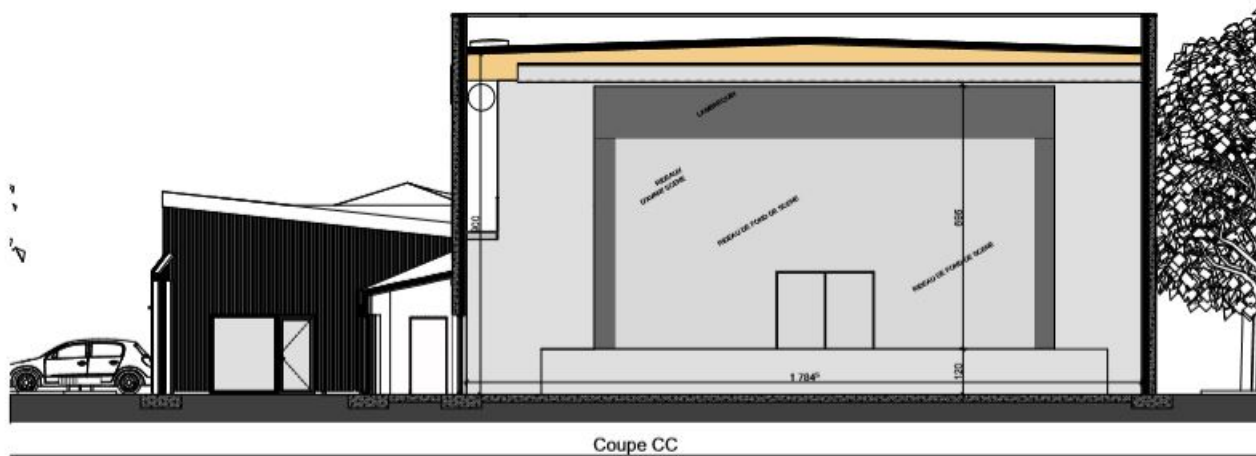


Coupe BB

Coupes / Ech : 1:100ème

# 2/ L'Améthyste

## centre culturel : coupes 2/2



# 2/ L'Améthyste

## centre culturel : panneaux photovoltaïques

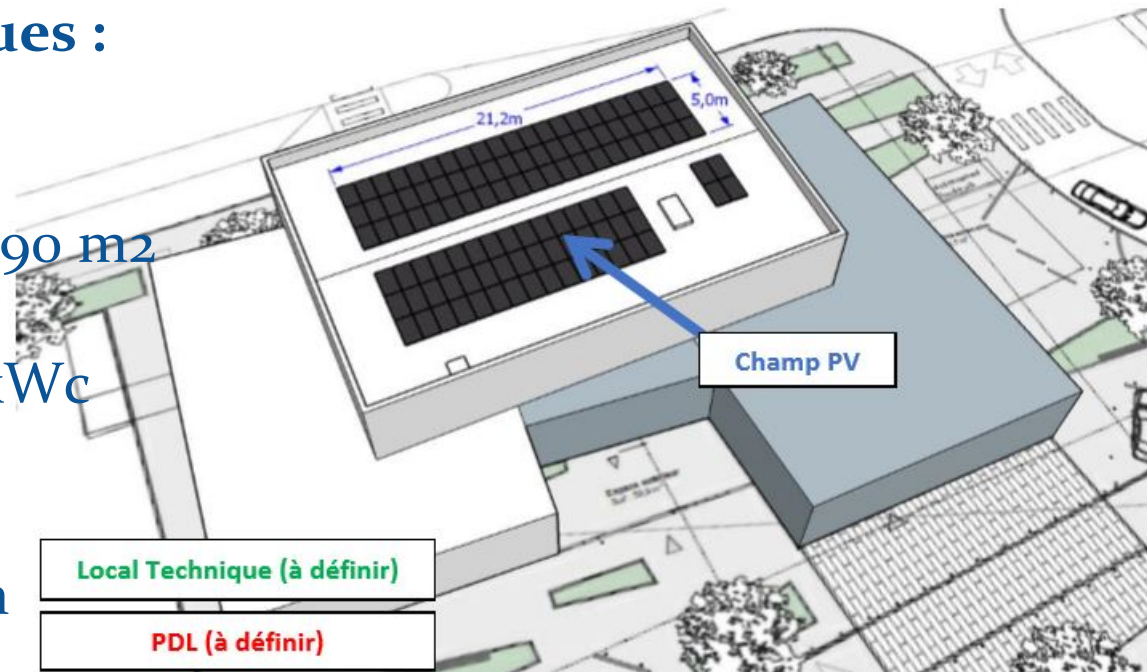
✓ Générateur photovoltaïque

### Principales caractéristiques :

Surface de générateur PV : 190 m<sup>2</sup>

Puissance installée : 35,84 kWc

Productible : 31388 kWh/an



soit l'équivalent de la consommation électrique annuelle de 10 foyers  
(hors chauffage et ECS)

# 2/L'Améthyste - planning

**Automne**  
Fin du clos  
couvert

**Février**  
Livraison du  
bâtiment

**Mars – Avril**  
Prise en main



**Mai :**  
Mois  
d'inauguration

**Eté :**  
Programmation  
exceptionnelle

**Septembre :**  
Lancement de  
la 1ère Saison

## 2/L'Améthyste : présentation du projet d'inauguration

- **Proposition d'événement** : présenter le nouvel équipement culturel à la population du territoire
- Organiser des animations variées (danse, théâtre, lecture, concerts...)  
**tout au long du mois de mai** pour rassembler un large public

### Enjeux :

- Installer l'Améthyste comme équipement de référence sur le territoire
- Organiser des événements fédérateurs et tous publics (enfants, ados, scolaires, adultes, familles, seniors...)
- Rassembler les acteurs culturels locaux et établir des partenariats

## 3/L'Améthyste – Programmation annuelle

30 rendez-vous annuels (équilibre entre l'usage de l'équipement par les acteurs culturels locaux et la programmation propre)

Pluridisciplinaires Musiques (actuelles, classiques, traditionnelles, ...), Théâtre, Danse, Marionnette, Cirque, Humour, Numérique, Arts plastiques ...

Pour tous : Jeunes publics, adultes, familles,...

# Budget prévisionnel

## Fonctionnement du Centre Culturel

Dépenses		Recettes	
Bâtiment et fournitures	272 300 €	Participation CCPCAM	330 000 €
Programmation	140 200 €	Amortissements	149 000 €
Personnel	93 640 €	Billetterie	57 450 €
Frais d'accueil et Communication	37 960 €	Département	7 650 €
<b>TOTAL</b>	<b>544 100 €</b>		<b>544 100 €</b>



# FORMATIONS ET VISITES DES SITES

# Dates de visite « Piscine »

Objectif :  
Connaître  
la Piscine  
Nautil'Ys

**NOUVEAU** À LA PISCINE NAUTIL'YS 🕶️

**TOBOGGAN REFAIT À NEUF,  
ÉCLAIRAGE COLORÉ ET SONS** 🎵🎵



*Venez l'essayer !*



 Piscine  
NAUTIL'YS

**RENTÉE 2020 : RETROUVEZ TOUS LES COURS ENFANTS ET ADULTES  
PROPOSÉS PAR LA PISCINE SUR [WWW.PISCINENAUTILYS.BZH](http://WWW.PISCINENAUTILYS.BZH)**

# Dates de visite « Culture »

- Le Centre culturel
- L'école de musique
- ...

# Dates de visite « Enfance jeunesse »

- Le centre social ULAMIR
- Les structures enfance jeunesse du territoire:  
Crèches, centres de loisirs, Maison de l'enfance et  
de la famille à Pont-de-Buis-Lès-Quimerch
- La CAF
- L'IJ 29 (Information Jeunesse 29)
- ...

# QUESTIONS DIVERSES

- Choix du jour et heure de la commission
- CF Fiche jointe à compléter