



# Septentrion

communauté de communes de la  
presqu'île de crozon

Nom donné aux sept étoiles de la constellation de la Petite Ourse, choisi pour symboliser les sept communes de la Presqu'île de Crozon

BULLETIN DE LA COMMUNAUTÉ DE COMMUNES  
N° 20 - DÉCEMBRE 2010

☆ Argol

☆ Camaret

☆ Crozon

☆ Landévennec

☆ Lanvéoc

☆ Roscanvel

☆ Telgruc

DOSSIER

## Développement économique



Agriculture et commerce



Éco-construction



Simulation Réponses Associées

Conseils et aides à l'investissement



Très haut débit



Un guide pour les plaisanciers

> **ODESCA**  
Conseils et  
aides directes

> **ZONE DE KERDANVEZ**  
Priorité à  
l'accessibilité

> **CADRE DE VIE**  
Améliorer la signalétique  
commerciale

# Sommaire

# Éditorial



Éditions Buissonnières

## 2 SOMMAIRE ET ÉDITO

## 3 DOSSIER

- ODESCA : 1 million d'euros pour « booster » le commerce et l'artisanat
- Ateliers gratuits pour les artisans et les commerçants
- Une charte pour la signalétique commerciale
- Actualités économiques de la Presqu'île

## 8 DÉCHETS

- Des idées pour réduire nos déchets
- Semaine européenne de la réduction des déchets
- Les actualités des déchets

## 10 PISCINE

Les actualités de la piscine

## 11 NATURA 2000

3 sites pour la Presqu'île de Crozon

## 12 JEUX

### Le Septentrion

Décembre 2010 - Numéro 20  
Publication de la Communauté de Communes  
de la presqu'île de Crozon  
Z.A. de Kerdanvez - 29 160 Crozon  
e-mail : [contact@comcom-crozon.com](mailto:contact@comcom-crozon.com)  
[www.comcom-crozon.com](http://www.comcom-crozon.com)

Directeur de la publication : Daniel Moysan  
Rédaction : Lætitia Velly - Ségolène Guéguen

Crédits photos : Communauté de Communes  
sauf indication contraire

Maquette et mise en page :  
Les Éditions Buissonnières - 29 160 Crozon  
Impression :  
Cloître Imprimeurs - 29 800 Saint-Thonan  
Imprimé sur papier recyclé

L'année 2010 a vu naître de nombreux projets portés par la Communauté de Communes : extension de la zone de Kerdanvez, lancement d'une politique de réduction des déchets, modernisation de l'usine d'eau potable de Poraon, création d'une plate-forme de compostage et d'une installation de stockage de déchets inertes... L'année 2011 verra se concrétiser la plupart de ces projets, qui vont entrer dans leur phase de réalisation après la nécessaire phase d'études.

Ainsi, la plate-forme de valorisation des matières fermentescibles, d'un coût estimé à 1,5 million d'euros, devrait être construite avant l'été. Elle permettra de valoriser sous forme de compost les déchets verts, les déchets organiques des gros producteurs d'ordures ménagères (restaurants, cantines, grandes surfaces...), les algues vertes, les souches d'arbres... Le site définitif de stockage de déchets inertes pourrait également, après obtention de l'autorisation préfectorale, être réalisé dès l'été prochain. Il récupérera les gravats produits par les artisans de la Presqu'île et apportés par les particuliers en déchèterie.

En plus de ces réalisations importantes, la Communauté de Communes va également étudier cette année la faisabilité de nouveaux projets innovants : une centrale solaire au sol capable de produire 2 000 kW d'électricité, soit la consommation d'environ 700 foyers, pourrait être installée sur le site de l'ancienne décharge de Kerdanvez ; le développement d'une filière bois est également à l'étude.

Ainsi se constitue sur le site de Kerdanvez, dans un contexte d'extension de la zone d'activités, un pôle innovant consacré à la gestion des déchets et au développement durable. Cette démarche globale et cohérente prend en compte les besoins actuels et futurs du territoire, en complémentarité avec les autres équipements du département.

L'année 2011 sera aussi celle de la montée en puissance de la démarche qualité/sécurité/environnement au sein des services communautaires. Après le service déchets, la Communauté de Communes vise l'obtention de la certification ISO 9001 (qualité) pour le service de l'eau et la piscine, et de la certification ISO 14001 (environnement) pour le service déchets. Ces objectifs signifient beaucoup de travail en perspective pour les services, mais aussi l'assurance de répondre au mieux aux attentes des usagers et de limiter au maximum l'impact de nos activités sur notre environnement.

Je souhaite à toutes et à tous, au nom des élus et du personnel de la Communauté de Communes, une bonne et heureuse année 2011.

Daniel Moysan  
Président de la Communauté de Communes  
de la presqu'île de Crozon

# ODESCA : un million d'euros pour « booster » le commerce et l'artisanat

L'opération Odesca mobilise un million d'euros à l'échelle du pays de Brest. Grâce à cette opération, artisans et commerçants peuvent bénéficier d'aides et de conseils jusqu'en juin 2011.

Sur la presqu'île de Crozon, la Communauté de Communes et ses partenaires proposent de nombreuses actions ou prestations pour les commerçants et artisans :

- Des conférences et des ateliers pour s'adapter aux mutations en cours dans des domaines qui ont un impact décisif sur l'activité des entreprises locales : développement durable, informatique, etc. (voir page suivante);
- Des financements pour faire appel aux conseils d'un expert et améliorer la performance de son entreprise (voir encadré « Chéquier conseil »);

## ★ Un animateur pour l'ODESCA

Recruté conjointement par la Communauté de Communes de la Presqu'île de Crozon et le Pays de Brest pour une durée de 15 mois, Erwan Burel assure l'animation et le suivi des projets ODESCA. Pour toute demande de renseignement, n'hésitez pas à le contacter par téléphone au 02 98 27 24 76 ou au 02 98 00 62 32, ou par mail : [erwan.burel@pays-de-brest.fr](mailto:erwan.burel@pays-de-brest.fr)



- Des aides directes à l'investissement matériel, pour les projets d'amélioration de l'outil de travail (voir encadré « Aides directes »).

L'opération Odesca est en cours d'évaluation par ses financeurs; le Pays de Brest se prononcera prochainement sur une éventuelle reconduction de cette opération.

Pour suivre l'actualité du programme : [www.pays-de-brest.fr/odesca](http://www.pays-de-brest.fr/odesca)

## Promouvoir le commerce et l'artisanat en Presqu'île

Dans le cadre de l'Odesca, la Communauté de Communes va éditer deux guides auxquels seront associés les professionnels concernés :

- Une version actualisée de l'annuaire des professionnels (mai 2011) : ce guide pratique, diffusé à tous les habitants, permettra de mieux faire connaître la richesse du commerce et de l'artisanat local et de valoriser les entreprises et les offres originales sur notre territoire.
- Un « guide escale » pour les plaisanciers (juin 2011) : pour leur donner envie de prolonger leur séjour, ce guide mettra en valeur l'environnement de la Presqu'île que nous devons chacun préserver et présentera l'offre commerciale et artisanale à proximité des ports de plaisance et des principaux mouillages.



Toujours pour protéger l'environnement et promouvoir un tissu commercial « éco-responsable », des cabas réutilisables destinés à la clientèle sont actuellement proposés par la CCI de Brest aux associations de commerçants de la Presqu'île.



## Aides directes et chéquier conseil : l'opération prend fin

Grâce aux chèques conseil et aux aides directes, les chefs d'entreprise sont conseillés et soutenus dans leurs projets.

Ces dispositifs s'achèvent en fin d'année 2010 : contactez votre CCI ou votre CMA pour plus d'informations.

## ★ Agriculture et commerce : développer les circuits courts

La Communauté de Communes a décidé de s'associer au projet « Circuits courts » porté par la Chambre d'Agriculture du Finistère. Ce projet Odesca a pour objectif de mettre en relation des producteurs agricoles locaux en circuits courts et des commerçants et artisans intéressés à vendre ce type de produits (traiteurs, bouchers, charcutiers, cafés, hôtels, restaurants, commerces de proximité...).

Une rencontre sera organisée en mars 2011 à cet effet.

Une opération financée par :



Une opération réalisée en partenariat avec :



# Ateliers gratuits pour les artisans et les commerçants



Rencontre ODESCA sur les déchets des professionnels le 22 novembre 2010.

Depuis le mois de novembre, des ateliers et des sessions d'information sont organisés en Presqu'île pour les artisans et commerçants. Les artisans du bâtiment intéressés par l'éco-rénovation et l'éco-construction peuvent encore s'inscrire aux ateliers qui auront lieu en février prochain.

## Éco-habitat

En février 2011, la Communauté de Communes organise des ateliers et visites de chantiers ou bâtiments innovants sur les thèmes suivants : « L'éco-habitat, une démarche globale », « L'isolation écologique » et « L'étanchéité à l'air ». Ces ateliers, dans la perspective des réglementations thermiques à venir et des nouvelles méthodes de travail induites, concernent directement tous les corps de métiers du bâtiment. Ils auront lieu à la Communauté de communes et seront animés par Jean-Yves Brélivet, maître d'œuvre et gérant de l'entreprise « Les constructions écologiques ».



© Les Éditions Buissonnières

Isolation à la ouate de cellulose.

- Le lundi 7 février 2011, de 9h-12h : L'éco-habitat, une démarche globale – Session consacrée à l'évolution du marché et aux nouveaux enjeux énergétiques et environnementaux.
  - Le lundi 21 février 2011, de 9h-13h : Atelier sur « L'isolation écologique » suivi d'une visite de chantier innovant – Session consacrée aux avantages des nouveaux matériaux isolants écologiques.
  - Le lundi 28 février 2011, de 9h-13h : Atelier sur « L'étanchéité à l'air » suivi d'une visite de chantier innovant – Session consacrée à l'étanchéité à l'air, facteur clé de la performance thermique.
- Informations et inscriptions :**  
Erwan Burel – 02 98 27 24 76  
ou [erwan.burel@pays-de-brest.fr](mailto:erwan.burel@pays-de-brest.fr)

## Technologies de l'information et de la communication (TIC)

Des sessions d'information sur les TIC, organisées par la CCI de Brest et la CMA du Finistère, ont eu lieu les 29 novembre et 13 décembre derniers. Une trentaine de professionnels ont participé aux différentes sessions : « Communiquer avec mes clients », « Informatiser ma gestion d'entreprise », « Communiquer avec mes partenaires », « Être présent sur le web ».

## Gestion des déchets

La Communauté de Communes a pour objectif de réduire de 7 % d'ici à

2014 la production de déchets sur son territoire. Pour y parvenir, l'amélioration de la gestion des déchets professionnels constitue un enjeu important. Le 22 novembre dernier, à l'invitation de la Communauté de Communes, une trentaine d'artisans et commerçants de la Presqu'île a participé à une rencontre sur la gestion des déchets professionnels. L'objectif de la réunion était de prendre en compte leurs besoins pour adapter le service déchets, et échanger avec eux sur les installations existantes et les nouveaux équipements relatifs aux déchets biodégradables des gros producteurs, souches, déchets inertes (gravats)... La Communauté a également présenté les résultats d'une enquête sur la gestion des déchets professionnels et diffusera au printemps 2011 un support pédagogique sur les circuits de tri et les bonnes pratiques de réduction des déchets professionnels.

### ★ Ener'gence

Pour les particuliers intéressés par l'éco-habitat, l'association Ener'gence propose des conseils gratuits orientés vers les économies d'énergie. Si vous avez un projet de construction ou de rénovation, n'hésitez pas à la contacter afin d'obtenir un rendez-vous lors des permanences organisées tous les 4<sup>es</sup> mercredis du mois dans une mairie de la Presqu'île.

**Contact : Ener'gence**  
**Tél. : 02 98 33 15 14**



# Une charte de signalétique commerciale



Charte de signalétique commerciale : améliorer le paysage en préservant l'attractivité commerciale.

Face à la multiplication des préenseignes au bord des routes, la Communauté de Communes a engagé une réflexion afin d'établir des règles et orientations précises en matière de signalétique commerciale. L'élaboration d'une charte devrait permettre d'améliorer significativement la qualité de l'environnement de la presqu'île tout en préservant son attractivité commerciale.

Chacun s'accorde aujourd'hui à reconnaître la saturation et la dispersion des préenseignes et la faible qualité de certains matériaux utilisés. On observe ainsi une véritable dégradation des espaces paysagers et du cadre architectural, tout particulièrement en période estivale. Un autre effet pervers (et contraire à l'objectif initial) est le manque de lisibilité – et donc d'attractivité – des activités commerciales et artisanales de la Presqu'île.

Dans le cadre de l'Odesca, l'objectif de la Communauté est donc de définir en concertation des méthodes et outils pour développer l'attractivité des activités économiques locales tout en respectant le cadre réglementaire. Pour ce faire, trois groupes de travail ont été mis en place : un groupe « réglementation », un groupe « signalisation » et un groupe « devantures », auxquels participent la Communauté, l'État, le Département, le Parc naturel, la CCI de Brest, la CMA du Finistère, les offices et le Comité départemental du tourisme,

la gendarmerie nationale, les unions commerciales...

Au printemps 2011, une réunion publique de présentation du plan d'actions sera organisée et les pré-

conisations et règles définies seront réunies dans une charte intercommunale d'harmonisation de la signalétique commerciale.

Contact : Erwan Burel.

## ★ Des conseils gratuits pour améliorer votre devanture

La Communauté de Communes et l'Odesca financent à 100 % des conseils personnalisés d'amélioration de devanture commerciale, pour un maximum de 10 commerçants. Les investissements matériels qui découleront de ces projets pourront ensuite, sous réserve d'éligibilité, bénéficier de subventions à l'investissement de l'Odesca ou du Conseil Général.

Si vous souhaitez améliorer prochainement votre devanture, contactez-nous au plus vite pour bénéficier d'une des 10 prestations de conseils gratuits.



Devantures actuelles (ci-dessus) - Proposition d'amélioration : simulation (ci-dessous).



# Actualités économiques de la Presqu'île



Bandes d'éveil de vigilance (au premier plan) et rond-point (en arrière-plan).

## Zone de Kerdanvez : priorité à l'accessibilité

La seconde phase de la requalification de la zone d'activités de Kerdanvez, qui a débuté en 2008 à l'entrée de la zone, vient de s'achever après 3 mois de travaux. Cette dernière phase concernait la partie Nord, allant du bâtiment siège de la Communauté de Communes jusqu'à la déchèterie.

Les principaux aménagements ont consisté à rénover la voirie et à créer un rond-point franchissable par les poids lourds peu après l'entrée de la zone, afin de réduire la vitesse des véhicules. L'aménagement de trottoirs permet désormais le cheminement des piétons et des personnes à mobilité réduite. La commission « Accessibilité », composée d'élus communautaires, de l'Association des Paralysés de France et de l'ESAT Les Papillons Blancs, a notamment veillé à l'accessibilité des personnes aveugles et mal voyantes, grâce à la pose de bandes d'éveil de vigilance sur les trottoirs. Enfin, des espaces verts ont été créés et un éclairage public économe en énergie a été installé.

Ces travaux, d'un coût total de 255 000 € HT, ont été réalisés par les entreprises SCREG et ETDE, et suivis par le cabinet Roux Jankowski, les commissions communautaires « Travaux » et « Accessibilité », Hubert Le Brenn, Directeur de la Communauté de

Communes, et Julien Le Borgne, chargé des bâtiments et des travaux.

Les aménagements réalisés permettront d'améliorer l'attractivité et la sécurité de la zone d'activités de Kerdanvez, tant pour les employés que pour les visiteurs.

## Un site de stockage de déchets inertes

La Presqu'île ne disposant plus de site autorisé pour l'accueil des déchets inertes (gravats), la Communauté de Communes a créé en juillet 2010 un site de stockage provisoire pour les artisans de la Presqu'île, en bas de la zone de Kerdanvez à Crozon.

Un agent de la Communauté de Communes est chargé de l'accueil des

entreprises, de la pesée et du contrôle de la qualité des déchets : les chargements comportant des déchets autres que des déchets inertes sont refusés. Sont considérés comme des déchets inertes : les roches, cailloux, terre, ardoises, terre cuite, béton, briques, carrelage, faïence, céramique, vaisselle, sanitaires sans plomberie ni accessoires. Ne sont pas acceptés : le plâtre, placo-plâtre, isolants, sacs plastiques, ciment en sac, bidons, seaux, bois, métaux, fibrociment... Un bon tri des déchets est donc indispensable !

Le coût du dépôt est de 3 € la tonne. Les volumes journaliers acceptés sont de 1 à 10 m<sup>3</sup>. Pour les dépôts inférieurs à 1 m<sup>3</sup>, les entreprises peuvent se rendre en déchèterie.

**Jours et horaires d'ouverture :** lundi, mardi, jeudi et vendredi de 9 heures à 12 heures.

**Contact :**

Méline Bernard au 02 98 27 24 76.

Un projet de création d'un site définitif a été approuvé par le Conseil de Communauté le 29 septembre dernier. La demande d'autorisation est en cours d'instruction ; la réponse des services préfectoraux devrait intervenir début 2011. Une étude de faisabilité réalisée par le cabinet Inovadia préconise un terrain situé à proximité de la déchèterie de Kerdanvez, qui permettrait le stockage de 110 000 à 130 000 m<sup>3</sup> de déchets inertes. Le coût global de l'opération est estimé à 150 000 € HT.



Dépôt de déchets inertes sur le site de Kerdanvez.

## Réforme de la taxe professionnelle

La réforme fiscale des collectivités, qui va entrer en application au 1<sup>er</sup> janvier 2011, prévoit la suppression de la taxe professionnelle. Cette réforme a des conséquences pour les entreprises et pour la Communauté de Communes, jusqu'alors bénéficiaire de la Taxe Professionnelle Unique (TPU).

### • Pour les entreprises :

La suppression de la taxe professionnelle sur les investissements productifs est effective depuis le 1<sup>er</sup> janvier 2010. Les autres composantes de la TP (bases foncières et valeur ajoutée) sont maintenues et intégrées à un nouvel impôt : la Contribution économique territoriale (CET). La CET est composée de :

- la cotisation foncière des entreprises (CFE) assise sur les valeurs locatives foncières, dont le taux est déterminé par la Communauté de Communes,
- la cotisation sur la valeur ajoutée des entreprises (CVAE), qui se substitue à l'actuelle cotisation minimale de taxe professionnelle assise sur la valeur ajoutée. La CVAE n'est applicable qu'aux entreprises dont le chiffre d'affaires excède 500 000 €. Son taux est fixé au niveau national.

Cette réforme devrait donc être profitable à l'ensemble des secteurs d'activité.

### • Pour la Communauté de Communes et les habitants :

La Contribution économique territoriale (CET) remplacera en partie la Taxe professionnelle unique (TPU). Pour compenser cette baisse de recettes, la Communauté de Communes percevra désormais, entre autres, la taxe d'habitation versée



Le très haut débit favorise le développement économique en zone rurale.

jusqu'alors par les contribuables presque illiens au Département. La TH devrait représenter environ 70 % des recettes communautaires.

## Vers l'Internet Très haut débit

Comment allons-nous travailler demain? Comment nos enfants vont-ils apprendre dans 10 ans? Probablement par Internet, à condition de pouvoir disposer de très haut débit permettant de répondre à l'explosion des usages d'aujourd'hui (échanges de photos, son et vidéo, télévision HD, 3D...), et à ceux de demain. Du point de vue de l'aménagement du territoire, le très haut débit devrait permettre le maintien ou le développement d'activités économiques en zone rurale (télétravail, visioconférence...); dans le domaine de la santé, il favorisera la télé-médecine, le maintien à domicile des personnes âgées...

Passer à cet Internet de nouvelle génération suppose d'abandonner les fils de cuivre du téléphone et d'adopter la fibre optique jusqu'à l'abonné. C'est l'objectif du schéma directeur d'aménagement numérique établi par le Pays de Brest, qui prévoit de faire arriver le très haut débit jusqu'aux zones d'activités, établisse-

ments publics, et zones d'habitat en débutant par les plus denses (centres bourgs). Ces travaux, évalués par l'ingénieur du Pays de Brest à 19,5 millions d'euros pour la Presqu'île de Crozon, se dérouleraient sur une vingtaine d'années.

La Communauté de Communes va donc réfléchir à une éventuelle adoption de la compétence « aménagement numérique », préalable indispensable pour pouvoir se lancer dans une telle opération.

## La pépinière n'attire pas les entreprises

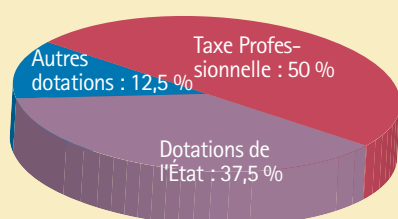
En avril 2009, une pépinière d'entreprises a été installée à titre expérimental dans les locaux de la Communauté de Communes, dans l'objectif d'aider les créateurs d'entreprise à démarrer leur activité en leur proposant des coûts de fonctionnement réduits. Chaque semaine, la Chambre de Commerce et d'Industrie anime également une permanence pour conseiller les porteurs de projet. En 1 an et demi d'existence, la pépinière n'a enregistré aucune installation, malgré quelques contacts pris auprès de la CCI. L'expérience doit se poursuivre encore six mois, au terme desquels il sera possible d'estimer l'utilité d'une structure de ce type sur le territoire. La permanence hebdomadaire de la CCI, quant à elle, semble répondre à un réel besoin de conseil et d'animation pour les créateurs d'entreprise comme pour les activités existantes.

Contact : 02 98 27 24 76 –

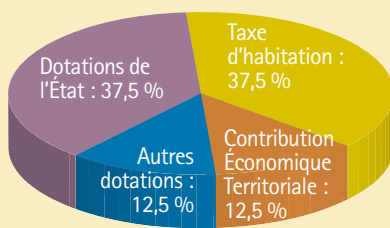
Permanence tous les jeudis après-midi



## Évolution des ressources de la Communauté de Communes



Avant la réforme



Après la réforme



Faire ses produits-maison permet de manger sain tout en réduisant les déchets.



Bourse aux vêtements de l'APE d'Argol, le 22 novembre 2010.

## Des idées pour réduire nos déchets

De juin à octobre 2010, 13 familles presque'liennes ont testé des gestes permettant de diminuer leur production de déchets, comme mettre un stop pub sur la boîte aux lettres, faire du compost, acheter des produits moins emballés... À la fin du mois d'octobre, chaque « foyer témoin » a transmis au service Déchets les chiffres des pesées effectuées tout au long de l'expérience ; les résultats sont édifiants !

Parmi tous les gestes proposés, le grand gagnant est sans conteste le compostage individuel : il a permis aux foyers qui l'ont adopté de réduire leur production de déchets de 30 % en moyenne. Vient ensuite le stop pub, un geste simple et efficace, puisqu'il permet d'économiser en moyenne 35 kg de papier par foyer et par an... Tout en continuant à recevoir le *Septentrion* !

Un grand merci à tous les participants pour leur implication et leur dynamisme ! Très motivés par la protection de l'environnement, beaucoup d'entre eux utilisent des techniques et des méthodes que nous pouvons facilement adopter pour réduire nos déchets.

Marie-Catherine, par exemple, utilise depuis longtemps déjà la « pierre d'argile » pour faire son ménage. Cette pâte composée de savon et d'argile fine et parfois d'huiles essentielles peut en trouver facilement dans les magasins de produits biologiques. « C'est très pratique, ça remplace presque tous les produits de nettoyage et on en utilise très peu », explique-t-

elle. « On peut même faire les vitres avec ! ». Résultat : une maison propre, des économies et très peu de déchets car Marie-Catherine n'achète quasiment pas de produits ménagers.

Pour habiller son petit garçon, Adeline achète des habits d'occasion dans les bourses aux vêtements mais participe également aux bourses d'échange organisées par le SEL (système d'échange local) de Crozon. Lors des BLE (bourses libres d'échange), elle se débarrasse d'affaires dont elle ne veut plus et refait la garde-robe de son petit loup sans que cela lui coûte un centime ! Convivial, économique, écologique, ce système est aussi un pied de nez à la surconsommation ! N'aimant pas s'encombrer, ce qui ne part pas lors des bourses d'échange, elle le donne au Secours Populaire.

Chez Gisèle et Philippe, confitures, biscuits, et même yaourts et conserves sont faits maison. « C'est sûr que ça prend un peu de temps », confient-ils,

« mais c'est aussi un plaisir, et puis on passe moins de temps dans les magasins ! » C'est aussi très économique, d'autant qu'ils achètent le plus souvent possible en vrac ou en grande quantité (sucre, farine, huile d'olive...), et utilisent des produits frais et de saison, moins chers. Réutilisant leurs boîtes et pots, ils produisent au final très peu de déchets...

Dans d'autres familles, certains ont eu un peu de mal : « J'aime bien recevoir de la pub dans ma boîte aux lettres, comme ça, je suis au courant des promotions... » Mais en analysant nos besoins, l'on s'aperçoit que très peu des publicités que nous recevons nous concernent directement. Pourquoi alors ne pas prendre directement sur place les publicités des magasins que l'on fréquente habituellement ?

Retrouvez toutes les idées et les conseils des « foyers témoins » sur le site [www.comcom-crozon.com](http://www.comcom-crozon.com), rubrique Déchets.



Démonstration du brass'compost lors d'un « café-compost » à Lanvéoc, le 4 décembre 2010.



Les enfants de l'école d'Argol participent au jeu « Bienvenue à Poubellec'h ».

**ACHÉTEZ MIEUX, JETEZ MOINS!**

**EXEMPLE : LE CAFÉ**

54 TASSES + 1 EMBALLAGE = 6,80 €/KG	18 TASSES + 1 EMBALLAGE = 13,50 €/KG
10 TASSES + 11 EMBALLAGES = 57,50 €/KG	

**MINI PORTIONS = MAXI DÉCHETS = MAXI PRIX**

Campagne de communication dans les supermarchés.

# Semaine européenne de réduction des déchets

Du 20 au 28 novembre dernier, la Presqu'île de Crozon a une nouvelle fois participé à la semaine européenne de réduction des déchets. Une occasion de sensibiliser petits et grands à cet enjeu capital pour la sauvegarde de la planète, grâce à un spectacle pour enfants, la re-découverte du jeu « Bienvenue à Poubellec », des animations dans les supermarchés...

## Poubelles, tomates et voisinage

Répondant à l'invitation de la Communauté de Communes, 12 écoles de la Presqu'île (Argol, Camaret, Diwan, Jean Jaurès, Laënnec, Morgat, Ste Anne, St Fiacre, Tal ar Groas, Lanvéoc, Roscanvel, Telgruc) s'étaient inscrites au spectacle « Poubelles, tomates et voisinage » créé par la compagnie presqu'îlienne Bazard'Elles, les 23 et 25 novembre dernier, à la salle polyvalente de Telgruc et à la maison du temps libre de Crozon. 420 élèves de 5 à 8 ans ont ainsi pu assister à ce spectacle inventif et plein d'humour, qui invite à la réflexion sur nos comportements en matière de production de déchets.

## Animations dans les supermarchés

Réduire ses déchets, c'est d'abord faire attention à ce que l'on achète...

Conscients de ce nouveau défi environnemental, les supermarchés ont joué le jeu : le Centre E. Leclerc, le magasin Shopi de Crozon, ainsi que le Super U de Camaret ont accueilli pendant toute la semaine une campagne de communication sur le thème « Achetez mieux, jetez moins » : éviter le jetable et les petites portions, préférer les achats durables et les produits en grand format, en vrac ou rechargeables... Une collecte sur place des emballages inutiles était également organisée afin de faire prendre conscience du problème du suremballage. Le samedi 20 et le vendredi 26 novembre, des animations ont été organisées au Leclerc et au Super U pour sensibiliser les clients aux gestes qui permettent de réduire la production de déchets.

## Bienvenue à Poubellec : 10 gestes pour réduire nos déchets

Le désormais célèbre jeu créé pour la Semaine Européenne de Réduction des Déchets de 2009, lauréat du prix « Coup de cœur » du jury européen, s'est installé dans la salle du Conseil de la Communauté de Communes pendant 4 jours. 150 enfants de 9 à 11 ans, des écoles d'Argol, Camaret, Sainte Anne, Saint Fiacre et Roscanvel, sont venus participer au jeu et ont profité de l'occasion pour découvrir la déchèterie de Kerdanvez.



Les enfants des écoles Jean-Jaurès, Roscanvel et Camaret au spectacle « Poubelles, tomates et voisinage ».

# Les actualités des déchets

## Déchèteries – Jours fériés

Rappel : les déchèteries sont fermées les jours fériés (le samedi 25 décembre et le samedi 1<sup>er</sup> janvier).

## Départs en vacances

Les usagers qui partent en vacances ou terminent leur séjour peuvent déposer leurs déchets dans les bacs collectifs installés en face de la déchèterie de Kerdanvez pendant le week-end. En semaine, s'adresser au gardien de déchèterie.



## Collecte des bacs individuels

Le service Déchets demande aux usagers disposant d'un bac individuel de le sortir la veille du jour de collecte, et de le rentrer dès que possible après la collecte.



## Triez vos déchets de Noël !

Le tri sélectif, pensez-y aussi pendant les fêtes de Noël ! Rejetez à la mer (à la grève) vos coquilles de fruits de mer : huîtres, moules, St Jacques... À défaut, jetez-les dans les ordures ménagères.

Apportez vos bouteilles et bocaux en verre à une colonne à verre ou à l'aire de stockage de Kerdanvez.

**Attention, le papier cadeau ne se recycle pas !** Pour trier vos emballages de cadeaux, retenez ceci : les cartons (sans plastique) dans le sac jaune, et tout le reste (papier cadeau, films plastique...) dans la poubelle à ordures ménagères.

Apportez votre sapin en déchèterie, où il sera valorisé avec les déchets verts.



## Plus d'infos

Vous souhaitez un renseignement sur le tri sélectif, acheter un composteur ou une poubelle jaune, obtenir un autocollant « Stop-Pub » ou un bon de broyage de déchets verts ?

Le service Déchets est à votre disposition au 02 98 27 24 76. Toutes les infos sur : [www.comcom-crozon.com](http://www.comcom-crozon.com).

# Les actualités de la piscine Nautil'Ys

Horaires d'ouverture au public – Vacances de Noël (du 18 décembre 2010 au 4 janvier 2011)

Entrée Libre	Matin	Après-midi	Nocturne
Lundi		14 h à 18 h 30	
Mardi	10 h à 12 h	14 h à 18 h 30	20 h à 21 h 30
Mercredi		14 h à 18 h 30	
Jeudi	10 h à 12 h	14 h à 18 h 30	
Vendredi	fermé	fermé	
Samedi	fermé	fermé	
Dimanche	9 h à 12 h 30	14 h à 18 h 30	

La piscine sera fermée les 24 et 25 décembre ainsi que le 31 décembre et le 1<sup>er</sup> janvier.

## Aquagym

• Le lundi de 19 h à 20 h et le mardi de 9 h à 10 h.

## Activités d'hiver

Le jeudi de 18 h 15 à 19 h 15

### • Cours « surfeurs »

Les cours pour les surfeurs ont lieu de novembre à la fin mars. L'objectif est de conserver une bonne condition physique pendant la trêve hivernale, d'être aussi à l'aise en surf qu'en natation, et de s'initier aux pratiques de sauvetage. Ils sont ouverts aux jeunes et aux adultes.

### • Cours d'esquimautage

Dispensés par le CNCM aux pratiquants de kayak de mer, ces cours permettent d'appréhender ou de se perfectionner à la situation du renversement de l'embarcation. L'objectif consiste à se redresser le plus vite possible sans quitter le kayak.

### • Club sportif des nageurs sauveteurs de la presqu'île

Au programme : des entraînements de natation, de secourisme et de réglementation dispensés par des professionnels diplômés d'État. Une préparation au BNSSA fera partie des objectifs, avec déjà quelques inscrits qui pourront, pourquoi pas, venir renforcer les effectifs de la piscine pendant les vacances d'été !

### Plus d'infos :

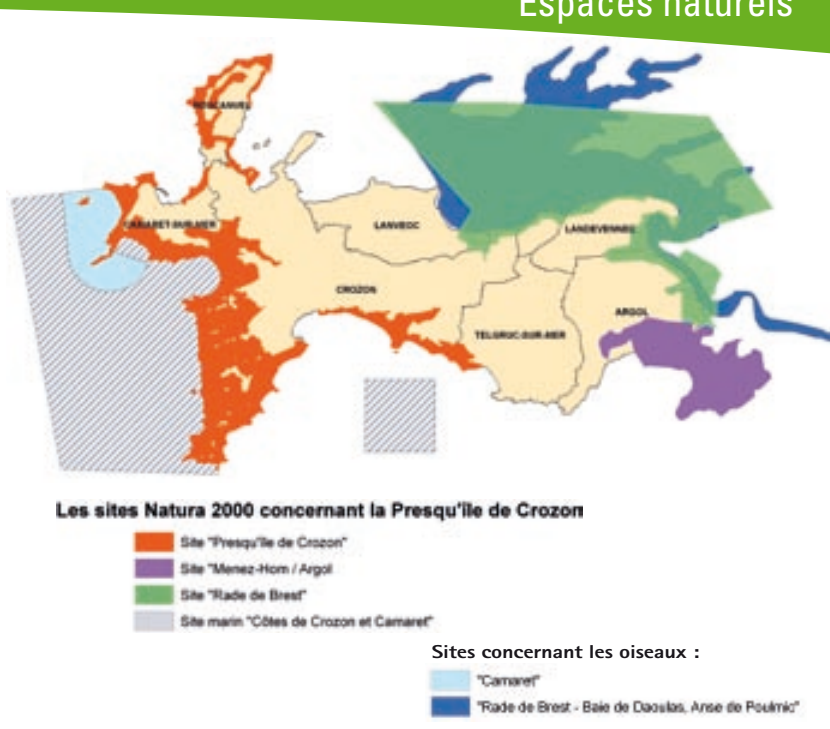
Piscine Nautil'Ys – 02 98 16 00 40

Tous les horaires et tarifs sur : [www.comcom-crozon.com](http://www.comcom-crozon.com).





En haut : Escargot de Quimper - En bas : Damier de la Succise.



## Natura 2000 : 3 sites pour la Presqu'île de Crozon

Natura 2000 est un programme européen visant à préserver les espaces naturels, la faune et la flore rares d'Europe. La France a désigné un certain nombre de secteurs rassemblant ces richesses du patrimoine naturel afin de mettre en place des plans de gestion et de protection. Ces secteurs sont désignés sous le terme « sites Natura 2000 ».

La Presqu'île de Crozon est concernée par 3 de ces sites :

- À l'ouest, le site « Presqu'île de Crozon » abrite entre autres des espaces de landes rases à bruyères, des dunes et des falaises. On y trouve aussi des plantes rares comme le Liparis de Loesel (une orchidée) et des espèces animales à protéger comme le Grand-Rhinolophe (une chauve-souris) et le Damier de la Succise (un papillon). Ce site, dont on vous parle régulièrement dans le Septentrion, est géré par la Communauté de Communes qui en est « opérateur ».

- Au nord, le site « Rade de Brest » comprend une partie « oiseaux », la rade de Brest étant très fréquentée par les oiseaux en hiver en raison de

son climat doux et d'une nourriture abondante. L'autre partie concerne les espaces naturels comme les forêts de feuillus, les vasières et les prés salés. Ces derniers abritent le Statice nain. Ce site est géré par le Parc Naturel Régional d'Armorique en collaboration avec Brest Métropole Océane pour la partie marine.

- À l'est, le site « Complexe du Menez Hom - Argol » possède également de grandes zones de landes rases, ainsi que des tourbières qui abritent une mousse rare nommée la Sphaigne de la Pylaie. Le Menez Hom est apprécié du Busard cendré qui vient nicher dans les landes au



Limonium humile ou Statice nain.

printemps. On y trouve également la Fauvette pitchou et l'escargot de Quimper. Le Parc Naturel Régional d'Armorique est également opérateur de ce site.

### ★ Natura 2000 en mer

En plus des 3 sites terrestres, la Presqu'île est concernée par 2 sites marins dont le Parc Marin Naturel d'Iroise est opérateur :

- **Un site concernant les oiseaux marins** (océanite tempête, mouette tridactyle...) sur le secteur de Pen Hir,
- **Un autre site concernant les fonds marins**, composé d'une partie située à l'ouest abritant des fonds marins variés et très riches, et d'un carré en Baie de Douarnenez où se trouve un banc de maërl.

Pour plus de renseignements sur ces sites : [www.natura2000.fr](http://www.natura2000.fr)



Océanite Tempête.



# Le Quiz Comcom

- Les bandes d'éveil de vigilance ont pour rôle d'avertir les personnes souffrant d'une déficience visuelle de la proximité de la voie.  
 vrai     faux
- Citez 3 gestes permettant d'acheter mieux et de jeter moins.  
 .....  
 .....  
 .....

- Gagnez 10 entrées pour 2 personnes à l'espace « Balnéo » de la piscine Nautil'Ys!
- D'ici à 2014, la Communauté de Communes a pour objectif de réduire la production de déchets sur son territoire :  
 de 10 %     de 25 %     de 7 %
  - Quel sera le thème des ateliers et visites de chantiers organisés par la Communauté de Communes pour les artisans du bâtiment en février prochain ?  
 .....
  - Le plâtre fait partie des déchets inertes.  
 vrai     faux

Envoyez ou déposez votre coupon-réponse (ou vos réponses sur papier libre) avant le 31 janvier 2011, à : Communauté de Communes de la Presqu'île de Crozon - ZA de Kerdanvez BP.25 - 29160 Crozon.

# Les mots croisés

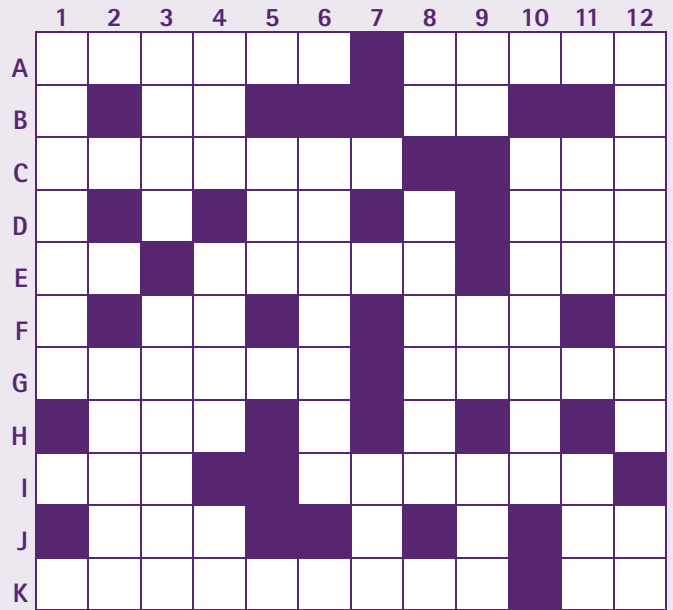
de la classe de français de M<sup>me</sup> Bideaux (3<sup>e</sup> 3 du collège de Crozon)

### Horizontalement :

- Poisson dont le nom est un homophone de « vieille guimbarde » / De plus en plus automatisé
- Pronom malhonnête / Satellite naturel de Jupiter
- Rieuse à plumes / Avec ou sans pruneaux
- Nous en anglais / Toujours s'en méfier quand il est faux
- Deuxième personne du verbe être au présent de l'indicatif / Arrondi par la mer / Rire à voix haute sur Internet
- Impératif d'aller / Groupe de musique qui chante en grégorien
- Action de l'enlever quand il est dur / Le temps la fait tomber
- De Poulpatré
- On en demande parfois à la cantine / C'est Suzette qui les flambe
- On le consomme ou on y consomme / Déterminant espagnol
- On en trouve dans les églises mais aussi à la ferme de corail de Camaret / Tout près du sol

### Verticalement :

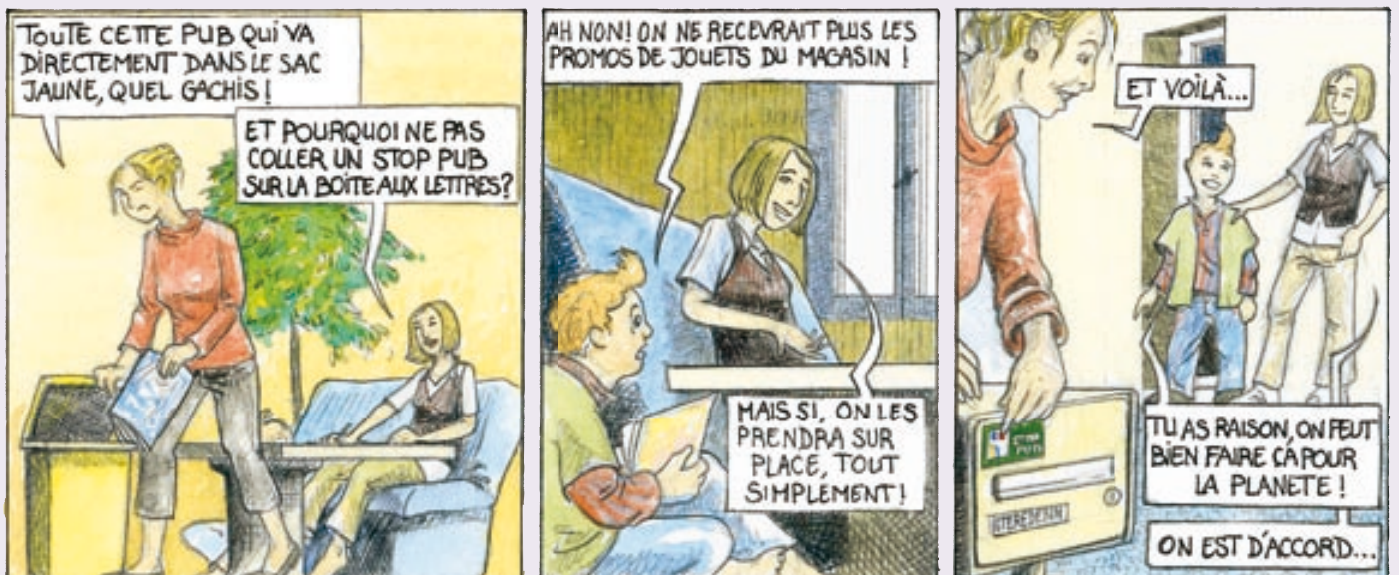
- À son annonce les Abeilles prennent la mer
- Il rougit quand il cuit
- De pouce ou de poing / Homme Fort qui fait des tours
- Autrefois à l'école il fallait éviter de mettre son bonnet / Le mal de Sainte Marie / Participe passé d'un verbe joyeux
- Signe d'une ancienne compagnie aérienne américaine
- Terrug en breton
- Si le cheval le fait, écarter-vous!



- Rapport entre la superficie d'un cercle et le carré de son rayon / Les sprats n'aiment pas la voir plonger en piqué
- Interjection / Petit ruisseau / Sorte de robinet à lait
- Quand elle recule, le sentier côtier aussi
- Les trois premières lettres d'un nom de bateau qu'on aimerait oublier en Bretagne / Un grain ça va, trop bonjour les artères!
- Elles pincet ou elles brossent / Article défini



# La famille Steredenn allège sa boîte aux lettres.





communauté de communes de la  
presqu'île de crozon

# Questionnaire de satisfaction Décembre 2010

Merci de bien vouloir nous aider à améliorer la qualité de nos services en complétant ce questionnaire et en le renvoyant à la Communauté de communes ou dans votre mairie.



UN TIRAGE AU SORT SERA EFFECTUÉ PARMIS LES RÉPONSES PARVENUES AVANT LE 31 JANVIER 2011.  
À GAGNER : 2 COMPOSTEURS, 5 BONS DE RÉDUCTION POUR L'ACHAT D'UN RÉCUPÉRATEUR D'EAU DE PLUIE,  
10 GUIDES DES FORTIFICATIONS EN PRESQU'ÎLE DE CROZON ET 20 ENTRÉES PISCINE.

SI VOUS SOUHAITEZ Y PARTICIPER, INDIQUEZ VOS NOM ET PRÉNOM

.....  
(Les réponses au questionnaire seront traitées de manière strictement anonyme).

Rue/Village : .....

Commune : .....

## Accueil :

1. Êtes-vous déjà venu à la Communauté de Communes?     Oui     Non
2. Si oui, comment jugez-vous la qualité de l'accueil (écoute, prise en compte de la demande, délai d'attente, fiabilité des renseignements fournis)?     Satisfaisante     Non satisfaisante

Observations :  
.....  
.....



## Communication :

3. Connaissez-vous la Communauté de Communes et ses activités : eau, déchets, piscine, zone d'activités...?     Oui     Non
4. Connaissez-vous le *Septentrion*?     Oui     Non
- Si oui, les informations présentes vous sont-elles utiles?     Oui     Non
5. Avez-vous déjà consulté le site internet ([www.comcom-crozon.com](http://www.comcom-crozon.com))?     Oui     Non
- Si oui, les informations données vous ont-elles été utiles?     Oui     Non
6. Êtes-vous satisfait de la communication de la Communauté de Communes (gestion des déchets, gestion de l'eau, la piscine...)?     Oui     Non
7. Avez-vous déjà déposé une réclamation?     Oui     Non
- Après de quel service?.....
- Si oui, avez-vous été satisfait de la réponse apportée?     Oui     Non



Observations :  
.....  
.....

## Service de l'eau :

8. Buvez-vous l'eau du robinet ?

- Oui       Non

Si non pourquoi?.....

9. Comment jugez-vous la qualité du service ?

- Satisfaisante     Non satisfaisante

10. Êtes-vous satisfait :

- du goût?       Oui       Non  
- de la couleur?     Oui       Non  
- de la pression?     Oui       Non

11. Vous estimez-vous suffisamment informé sur la qualité de l'eau distribuée en presqu'île ?

- Oui       Non       Ne sait pas

12. Vous estimez-vous suffisamment informé sur les coupures d'eau programmées sur le réseau ?

- Oui       Non       Ne sait pas

13. Êtes-vous satisfait des délais d'intervention du service de l'eau ?

- Oui       Non

14. Êtes-vous satisfait des réponses apportées par le service de l'eau ?

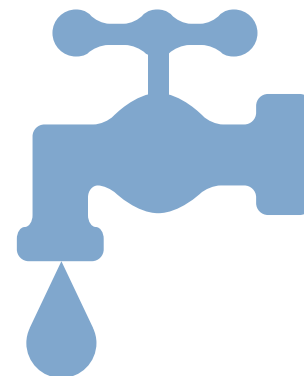
- Oui       Non       Ne sait pas

15. Êtes-vous satisfait du mode de facturation ?

- Oui       Non

Observations :

.....  
.....



## Déchets :

16. Êtes-vous suffisamment informé sur le tri sélectif (affichage sur les colonnes à verre, mémo tri...)?

- Oui       Non

17. Comment jugez-vous la propreté des points-tri et des colonnes à verre ?

- Satisfaisante     Non satisfaisante

• *Collecte des sacs jaunes et des ordures ménagères :*

18. Êtes-vous en porte à porte (bac individuel) ou apport volontaire (bac collectif) ?

- Porte à porte     Apport volontaire

19. Comment trouvez-vous la fréquence de collecte ?

- Satisfaisante     Non satisfaisante

20. Comment jugez-vous la qualité du service ?

- Satisfaisante     Non satisfaisante

• *Collecte du verre :*

21. Comment jugez-vous la qualité du service ?

- Satisfaisante     Non satisfaisante

• *Déchèterie :*

22. Allez-vous en déchèterie ? Si oui laquelle ?

- Crozon       Camaret

23. Comment jugez-vous la qualité du service ?

- Satisfaisante     Non satisfaisante

24. Comment jugez-vous la propreté des déchèteries et des abords ?

- Satisfaisante     Non satisfaisante

Observations :

.....  
.....

